

*dr Paweł Dziekański*¹

Instytut Ekonomii i Administracji
Zakład Przedsiębiorczości i Innowacji
Uniwersytet Jana Kochanowskiego w Kielcach

Analiza zróżnicowania kondycji finansowej powiatów województwa świętokrzyskiego

WSTĘP

Teoria ekonomii miała zawsze kłopoty z określeniem sektora publicznego, zasad jego funkcjonowania czy przedstawieniem celów i zadań, jakie ma do realizacji w zakresie struktury administracyjno-instytucjonalnej [Kleer, 2005, s. 9]. Sprawność jednostek tego sektora determinują efektywność i dynamika rozwoju całej gospodarki. Jest to sektor finansowany podatkami i opłatami pobieranymi przez władze publiczne, realizujący na zasadach niekomercyjnych zadania państwa. Stanowi zarazem największego pracodawcę i inwestora na lokalnym rynku [Szewczuk, Ziolo, 2008].

Wszystkie procesy ekonomiczne zachodzące w gospodarce pozostają pod bezpośrednim lub pośrednim wpływem pieniądza. Procesy te dotyczą całej gospodarki, wszystkich sektorów, instytucji, organizacji, przedsiębiorstw i całego społeczeństwa.

Pozycja samorządu terytorialnego wymaga dbałości o sytuację finansową, która określa sprawność jego funkcjonowania, tj. zdolność do wywiązywania się z bieżących i przyszłych zobowiązań w określonym czasie, zakresie i standardzie jakościowym [Bury, Dziekański, 2012]. Ocena sytuacji finansowej pozwala na uzyskanie informacji o źródłach finansowania działalności samorządu lokalnego, kierunkach jego rozwoju czy wykorzystaniu publicznych zasobów pieniężnych oraz wypełnieniu obowiązków wobec społeczności lokalnej [Mrówczyńska-Kamińska, Kucharczyk, Średzińska, ([http](http://)); Filipiak, 2006, s. 138–143].

Celem opracowania jest ocena za pomocą metody taksonomicznej kondycji finansowej powiatów województwa świętokrzyskiego w latach 2005, 2008, 2012.

¹ Adres korespondencyjny: Uniwersytet Jana Kochanowskiego w Kielcach, Instytut Ekonomii i Administracji, ul. Świętokrzyska 21A, 25-406 Kielce, tel. +48 510 635 689, e-mail: pdziekan@interia.eu.

CEL I METODA BADAWCZA

Sytuacja finansowa jest zjawiskiem złożonym, trudnym do zmierzenia na podstawie jednej cechy. Konstrukcja cechy agregatywnej umożliwia pomiar wielowymiarowego zjawiska, a także linowe uporządkowanie badanych jednostek [Strahl, 2006].

Na podstawie przesłanek merytorycznych oraz statystycznych dokonano wyboru cech prostych (stymulant, destymulant). Wyeliminowano zmienne quasi-stałe (wsp. zmienności $\leq 0,1$) oraz zmienne zbyt silnie skorelowane (wsp. korelacji $> 0,75$). Następnie unormowano cechy korzystając z metody unitaryzacji oraz wyznaczono syntetyczny miernik przyjmujący wartości z przedziału $[0;1]$. Wyższa wartość tego wskaźnika oznacza korzystniejszą sytuację obiektu. Na koniec przygotowano wykres rozrzutu.

Tabela 1. Zmienne (struktury wskaźnika syntetycznego) charakteryzujące sytuację finansową powiatów

Wyszczególnienie		Nazwa zmiennej	Miano	Działanie
sfera dochodowa	X1	relacja dochodów własnych do dochodów ogółem	%	S
	X2	relacja dochody własne minus udziały w podatkach stanowiących dochody budżetu państwa razem (PIT + CIT) do dochodów ogółem	%	S
	X5	relacja dochodów majątkowych do dochodów ogółem	%	S
sfera wydatkowa	X8	relacja wydatków inwestycyjnych do wydatków ogółem	%	S
	X11	relacja wydatków bieżących do dochodów własnych	%	D
	X12	relacja wydatków na obsługę długu do wydatków ogółem	%	D
	X14	relacja wydatków na ochronę i zdrowie do wydatków ogółem	%	S
	X16	relacja wydatków na bezpieczeństwo i ochronę przeciwpożarową do wydatków ogółem	%	S
	X18	relacja wydatków na gospodarkę mieszkaniową do wydatków ogółem	%	S

S – stymulanta, D – destymulanta²

Źródło: opracowanie własne.

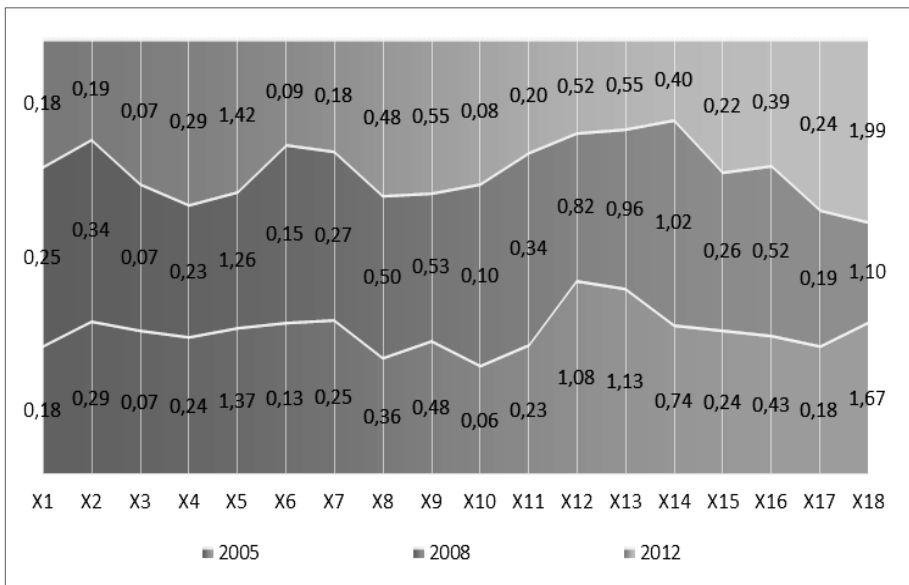
² Zmienne wyeliminowane ze struktury wskaźnika syntetycznego: X3 – relacja dochody własne plus subwencje do dochodów ogółem; X4 – relacja dochodów z udziału w podatkach stanowiących dochody budżetu państwa razem do dochodów ogółem; X6 – relacja subwencji do dochodów ogółem; X7 – relacja dotacji do dochodów ogółem; X9 – relacja wydatków inwestycyjnych do dochodów własnych; X10 – relacja wydatków bieżących do wydatków ogółem; X13 – relacja wydatków na obsługę długu do dochodów własnych; X15 – relacja wydatków na oświatę i wychowanie do wydatków ogółem; X17 – relacja wydatków na administrację publiczną do wydatków ogółem.

**WSKAŹNIK SYNTETYCZNY GOSPODARKI FINANSOWEJ
POWIATÓW WOJEWÓDZTWA ŚWIĘTOKRZYSKIEGO**

Województwo świętokrzyskie położone jest w centralnej części kraju w pobliżu dużych aglomeracji miejskich: Krakowa, Warszawy oraz Łodzi. Sektory strategiczne dla województwa to m.in. przemysł elektromaszynowy, metalurgiczny, elektroniczny, mechaniki precyzyjnej, rolno-spożywczy, materiałów budowlanych, wydobywczy surowców mineralnych³.

W badaniu przyjęto, iż w przypadku wskaźnika zmienności nieprzekraczającego 0,1, (stałość zmiennych; X3, X6, X10) oraz wysoki poziom wzajemnej korelacji (przekraczający 0,75; sfera dochodowa X4, X7; sfera wydatkowa X9, X10, X13, X15, X17) – zmienne usunięto ze struktury wskaźnika syntetycznego. Zgodnie z przyjętymi założeniami po stronie dochodowej, tworzą go: X1, X2, X5; po stronie wydatkowej: X8, X11, X12, X14, X16 i X18.

Najsilniejsze relacje w 2008 r. zaobserwowano w przypadku strony dochodowej: X1–X2 (0,77, X1–X11 (-0,94); strony mieszanej: X3–X15 (0,85); oraz strony wydatkowej: X8–X10 (-0,99), X9–X10 (-0,81) i X12–X13 (0,97). W 2012 r. najwyższy poziom prezentowały relacje zmiennych: X1–X11 (-0,90), X8–X9 (0,94), X8–X10 (-0,99), X9–X10 (-0,95), X12–X13 (0,93).



Rysunek 1. Współczynnik zmienności zmiennych poddanych badaniu

Źródło: opracowanie własne.

³ W granicach administracyjnych funkcjonuje 13 powiatów i 1 miasto na prawach powiatu.

W opisywanym przypadku wybrane cechy charakteryzują się dużym zróżnicowaniem, świadczy o tym znaczna rozpiętość współczynnika zmienności, który w 2005 r. wyniósł 0,06 (X10) – 1,67 (X18); 2008 r. 0,07 (X3) – 1,10 (X18); i 2012 r. 0,07 (X3) – 1,99 (X18; por. rysunek 1).

Wyższy poziom dochodu pozwala samorządom lepiej zaspokajać potrzeby materialne społeczeństwa. W przypadku powiatów województwa świętokrzyskiego w 2005 r. po stronie dochodowej w aspekcie X1 prezentowały poziom 0,14 (powiat kazimierski, który charakteryzuje rolnictwo, budownictwo, handel, usługi); 0,28 (kielecki z przemysłem wydobywczo-przetwórczym surowców mineralnych, produkcją artykułów spożywczych); w 2012 r. 0,16 (kazimierski) i 0,32 (kielecki); X2 – 0,07 (pińczowski) – 0,16 (opatowski, kielecki) i 0,09 (buski) – 0,17 (sandomierski); X5 0,00 (ostrowiecki z hutnictwem żelaza, handlem, usługami), (starachowicki, kielecki) – 0,07 (opatowski z rolnictwem, agroturystyką, przemysłem (cement), mleczarstwem) i 0,00 (staszowski, kielecki) – 0,08 (sandomierski). Po stronie wydatkowej odpowiednio X8 (2005 – 0,07 (skarżyski z przemysłem metalowym, rolnictwem, handlem i usługi, budownictwem) i 0,21 (starachowicki); 2012 – 0,08 (sandomierski z rolnictwem [ogrodnictwo, sady], agroturystyką, przemysłem [huta szkła]) – 0,35 (staszowski z rolnictwem, handlem, usługami), X10 (2005 – 0,79 (starachowicki z przemysłem maszynowym i metalowym) i 0,93 (jędrzejowski z rolnictwem, agroturystyką, przetwórstwem rolno-spożywczym), skarżyski); 2012 – 0,65 (staszowski) – 0,92 (sandomierski) i X11 (2005 – 3,17 (kielecki) i 6,65 (kazimierski); 2012 – 2,64 (kielecki) – 5,46 (kazimierski).

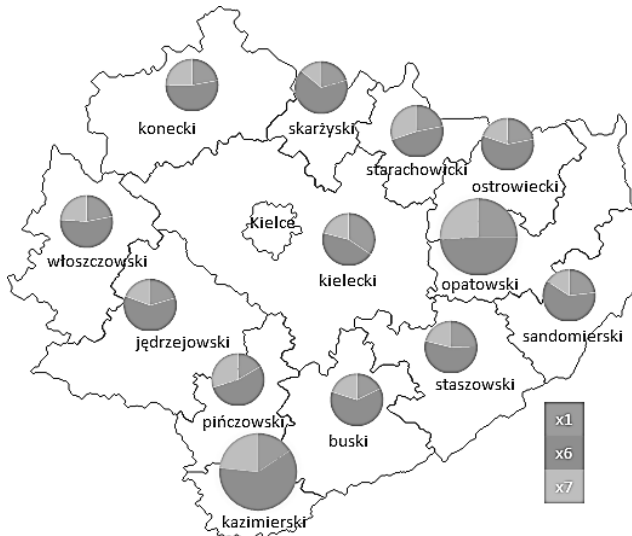
Tabela 2. Charakterystyki liczbowe cech opisujących sytuację finansową powiatów

	min		max		średnia		odchylenie standardowe		współczynnik zmienności	
	2005	2012	2005	2012	2005	2012	2005	2012	2005	2012
X1	0,14	0,16	0,28	0,32	0,20	0,23	0,04	0,04	0,18	0,18
X2	0,07	0,09	0,16	0,17	0,10	0,13	0,03	0,02	0,29	0,19
X5	0,00	0,00	0,07	0,08	0,01	0,01	0,02	0,02	1,37	1,42
X8	0,07	0,08	0,21	0,35	0,13	0,14	0,05	0,07	0,36	0,48
X11	3,17	2,64	6,65	5,46	4,62	3,83	1,05	0,76	0,23	0,20
X12	0,00	0,00	0,02	0,02	0,00	0,01	0,00	0,01	1,08	0,52
X14	0,02	0,03	0,14	0,10	0,04	0,05	0,03	0,02	0,74	0,40
X16	0,00	0,00	0,13	0,10	0,07	0,06	0,03	0,02	0,43	0,39
X18	0,00	0,00	0,03	0,06	0,01	0,01	0,01	0,02	1,67	1,99

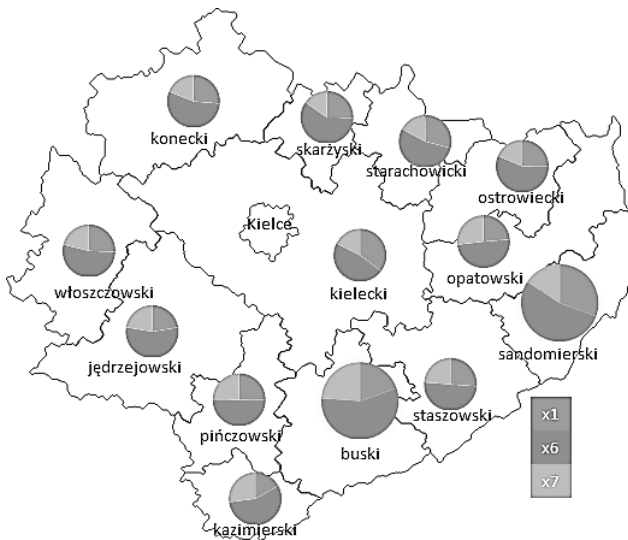
Źródło: opracowanie własne na podstawie danych BDL GUS.

Poziom udziału poszczególnych grup dochodów w dochodach ogółem powiatów województwa świętokrzyskiego w latach 2005, 2012 dla X1 prezentował się odpowiednio (0,14–0,28; 0,14–0,43; 0,16–0,32; kazimierski – kielecki); dla X6 (relacja subwencji do dochodów ogółem; 0,36–0,61; kielecki – skarżyski;

0,32–0,56; kielecki – kazimierski; 0,42–0,55; staszowski – ostrowiecki); oraz X7 (0,13–0,29; skarżyski – pińczowski; 0,16–0,40; sandomierski – opatowski; 0,14–0,26; skarżyski – kazimierski).



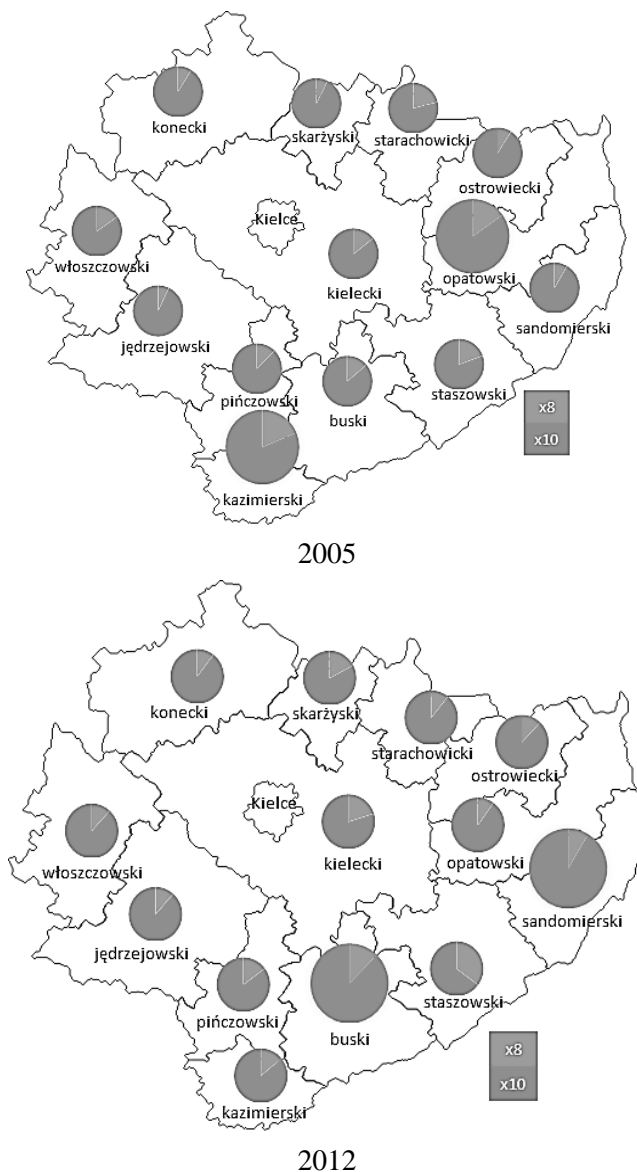
2005



2012

Rysunek 2. Relacja dochodów własnych, subwencji i dotacji do dochodów ogółem w powiatach województwa świętokrzyskiego [2005, 2012 r.]

Źródło: opracowanie własne.



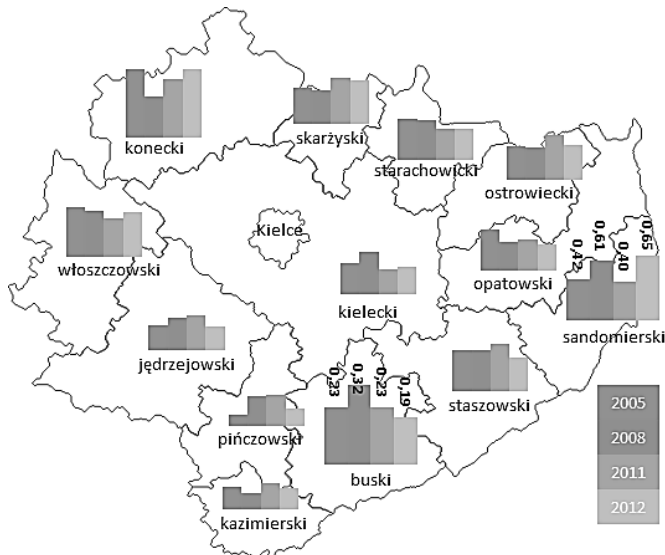
Rysunek 3. Relacja wydatków inwestycyjnych i bieżących do wydatków ogółem w powiatach województwa świętokrzyskiego [2005, 2012 r.]

Źródło: opracowanie własne.

Wydatki JST są odzwierciedleniem realizowanych przez nie zadań. Wielkość poszczególnych rodzajów wydatków zależy od kierunku i zakresu zadań powierzonych JST do wykonania [Drwiłło, Gliniecka, 1997, s. 142].

Udział poszczególnych grup wydatków w wydatkach ogółem prezentuje się w 2005 r. następująco: dla X8 odpowiednio (0,07–0,21 – skarżyski – starachowicki; 0,02–0,29 – konecki – opatowski; 0,08–0,35 – sandomierski – staszowski); oraz X10 (relacja wydatków bieżących do wydatków ogółem) w 2012 r. odpowiednio (0,79–0,93 – starachowicki – jędrzejowski; 0,71–0,98 – opatowski – konecki (z odlewnictwem, budownictwem, handlem, hotelarstwem, transportem); 0,65–0,92 – staszowski – sandomierski).

Liderem w 2012 r. jest powiat sandomierski, dość ustabilizowaną pozycję ma kielecki, na końcu tabeli sytuacja również wydaje się być stabilna z powiatami kazimierskim i buskim [w 2012 r. sandomierski 0,65, kielecki 0,51; włoszczowski (0,42; z rolnictwem, handlem, usługami, rekreacją); kazimierski 0,20, buski 0,19 (z rolnictwem [warzywa, sady], agroturystyką, uzdrowiskami); w 2008 r. – kielecki 0,77, sandomierski 0,61, konecki 0,27, kazimierski 0,16; 2005 r. – opatowski 0,74, kielecki 0,57, pińczowski 0,22 (z rolnictwem, handlem, usługami, przemysłem wydobywczym), kazimierski 0,21].



Rysunek 4. Wskaźnik syntetyczny kondycji finansowej powiatów województwa świętokrzyskiego [2005, 2008, 2011, 2012]

Źródło: opracowanie własne.

Powiat sandomierski to region o charakterze rolniczo-sadowniczym. Pod względem wielkości produkcji owoców (głównie śliwki, morele, gruszki, brzoskwinie, nektaryny) powiat zajmuje 2. miejsce w kraju. Znajduje się tu największe centrum handlowe owoców i warzyw. Powiat sandomierski jest regionem o niskim stopniu uprzemysłowienia.

Powiat kielecki ma charakter przemysłowo-rolniczy, z tradycyjnymi działami przemysłu wydobywczego i przetwórczego surowców mineralnych oraz produkcji artykułów spożywczych. Charakterystyczny jest podział na przemysłową, centralną część powiatu, otaczającą Kielce i rolniczą resztę. W produkcji roślinnej przeważa uprawa zbóż, ziemniaków i truskawek, jednak nie ma ona większego znaczenia towarowego. Głównymi kierunkami produkcji zwierzęcej w powiecie są: produkcja mleka oraz produkcja żywca wieprzowego, wołowego i drobiowego.

Powiat kazimierski jest obszarem typowo rolniczym: aż 89% gruntów stanowią użytki rolne, a jedynie 3% lasy. Duże kompleksy wykorzystywane są pod uprawy pszenicy oraz warzyw gruntowych, a także roślin pastewnych i przemysłowych (np. buraka cukrowego). Na terenie powiatu znajdują się kopaliny w postaci piasków i surowców ilastych, co wiąże się z rozbudowaniem na obszarze powiatu produkcji spoiw mineralnych, półfabrykatów oraz gotowych elementów budowlanych.

Powiat buski to region rolniczy, bez wielkich ośrodków przemysłowych. Działa tu wiele gospodarstw agroturystycznych. Uzdrowiskowy i rekreacyjny charakter powiatu podnoszą atrakcyjność regionu. Branże działalności gospodarczej przodujące w powiecie to: handlowa, usługowa, transportowa, gastronomiczna. Do bogactw geologicznych powiatu należą złoża gipsu i siarki oraz ich pochodnych, a także złoża borowiny oraz wód leczniczych [Bury, Dziekański, 2013, s. 24–35; Dziekański, 2013, s. 143–159].

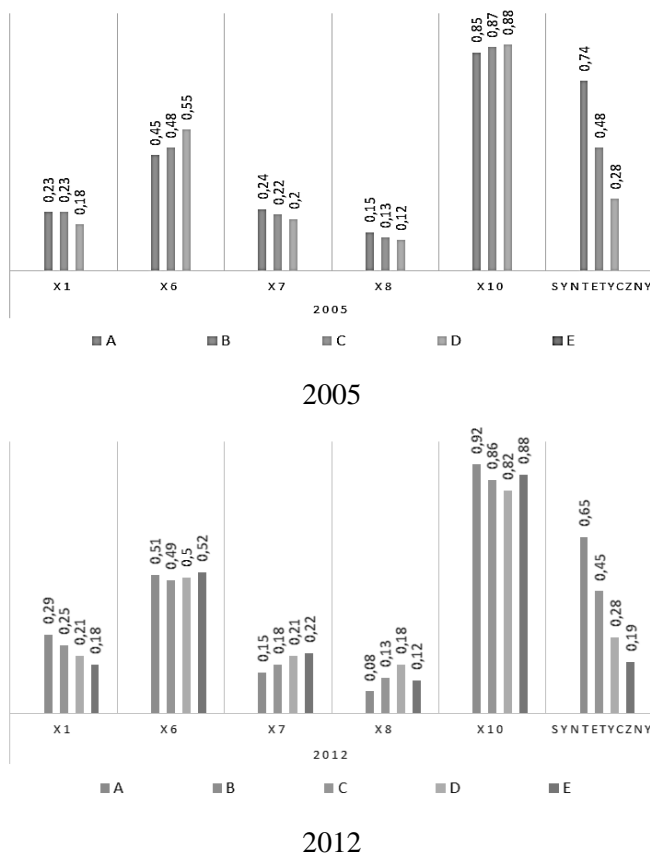
Analiza pozwoliła podzielić powiaty na 5 grup. Jak prezentuje tabela 3, kondycja finansowa powiatów jest trudna. Nie ma powiatów należących do grupy A. Zdecydowana większość świętokrzyskich powiatów należy do grupy C i D. Między grupami można zaobserwować przesunięcia w czasie.

Tabela 3. Grupy powiatów województwa świętokrzyskiego wg zmiennych finansowych [2005, 2008, 2012; X – oznacza wartość wskaźnika syntetycznego]

Grupy	2005	2008	2012
<i>1</i>	<i>2</i>	<i>3</i>	<i>4</i>
Grupa A (bardzo dobra) $X \leq 0,8$	-	-	-
	-	-	-
Grupa B (dobra) $0,6 \leq X < 0,8$	opatowski	kielecki sandomierski	sandomierski
	0,74	0,69	0,65
Grupa C (średnia) $0,4 \leq X < 0,6$	kielecki starachowicki włoszczowski konecki sandomierski	pińczowski opatowski starachowicki włoszczowski	kielecki opatowski konecki starachowicki włoszczowski skarżyski
	0,48	0,50	0,44

1	2	3	4
Grupa D (słaba) $0,2 \leq X < 0,4$	staszowski skarżyski ostrowiecki jędrzejowski buski pińczowski kazimierski	staszowski buski skarżyski jędrzejowski ostrowiecki konecki	ostrowiecki pińczowski staszowski jędrzejowski kazimierski
	0,27	0,31	0,28
Grupa E (bardzo słaba) $X < 0,2$	-	kazimierski	buski
	-	0,16	0,19

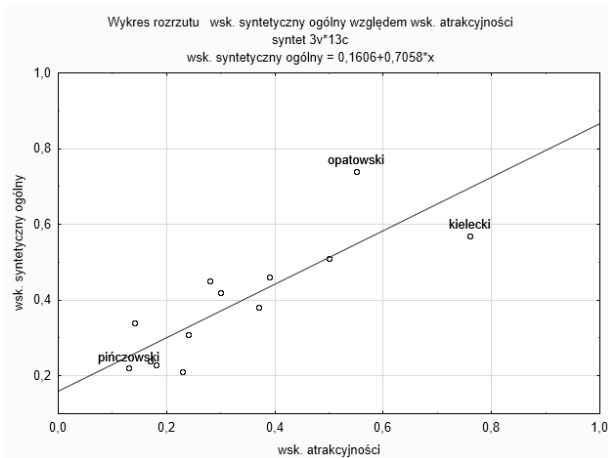
Źródło: opracowanie własne.



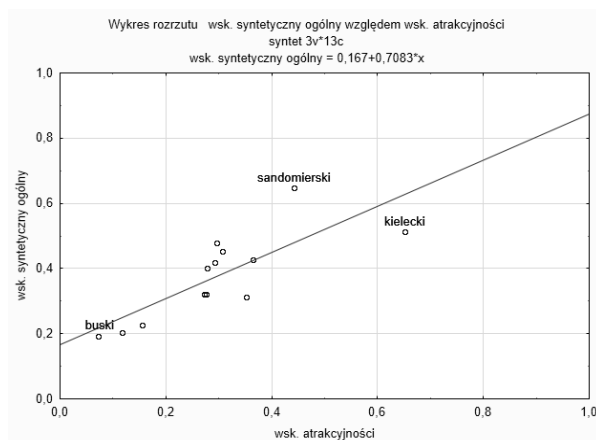
Rysunek 5. Wewnątrzklasowe wartości cech zmiennych (wartości średnie; 2005, 2012)

Źródło: obliczenia własne na podstawie Banku Danych Lokalnych GUS.

Samodzielność finansowa jest wyznaczana między innymi udziałem dochodów własnych w dochodach ogółem, które kształtowały się na średnim poziomie 0,18–0,23 (X1), 0,20–0,24 (X7 – udział dotacji w dochodach ogółem) – w 2005 r. oraz 0,18–0,29 (X1), 0,15–0,22 (X7), 2012 r. Charakterystyczny jest także znaczny udział X6 (subwencji w dochodach ogółem), które ograniczają samodzielność gmin i kształtują się na poziomie 0,45–0,55 w 2005 r. i 0,49–0,52 w 2012 r. Średni udział wydatków inwestycyjnych (X8) wyniósł w 2005 r. 0,13–0,15 i w 2012 r. 0,08–0,18; oraz X10 (relacja wydatków bieżących do wydatków ogółem) odpowiednio w 2005 r. 0,85–0,88 i w 2012 r. 0,82–0,92.



2005



2012

Rysunek 6. Wykres rozrzutu zależności między wskaźnikiem syntetycznym finansowy do elementów opisujących atrakcyjność JST ($[X1+X2+X8+X10]/4$)

Źródło: opracowanie własne.

Przez obserwację wykresów rozrzutu można wydedukować, z jakim rodzajem związku „mamy do czynienia”. Dodatni związek oznacza, że wzrostowi wyników na jednej zmiennej towarzyszy wzrost wyników na drugiej zmiennej. Jak pokazuje rysunek 6, w najlepszej pozycji w kontekście relacji wskaźnika finansowego do wskaźnika atrakcyjności w badanym okresie były powiat kielecki, opatowski, a najsłabszym pińczowski (w 2005 r.) oraz sandomierski, kielecki i buski (w 2012 r.).

PODSUMOWANIE

Sytuacja finansowa badanych powiatów była dość zróżnicowana. Nie zmieniły one pozycji między grupami opisującymi ich kondycję finansową mimo zmian w poziomie wskaźnika syntetycznego (niezależnie od ich charakteru gospodarczego) w badanych latach: 2005 (opatowski 0,74; kielecki 0,57; starachowicki 0,51; staszowski 0,38; skarżyski 0,34; kazimierski 0,21), 2008 (kielecki 0,77; pińczowski 0,55; opatowski 0,51; staszowski 0,38; buski 0,32; kazimierski 0,16), 2012 (sandomierski 0,65; kielecki 0,51; opatowski 0,48; ostrowiecki 0,32; pińczowski 0,32; kazimierski 0,20; buski 0,19).

Analiza kondycji finansowej samorządu terytorialnego w Polsce wskazuje na wahania udziału środków własnych w dochodach ogółem w latach: 2005 (kielecki 0,28; sandomierski 0,22; buski 0,16; kazimierski 0,14), 2008 (kielecki 0,43; sandomierski 0,33; buski 0,22; kazimierski 0,14), 2012 (kielecki 0,32; sandomierski 0,29; buski 0,18; kazimierski 0,16), co przy wydatkach inwestycyjnych rodzi duże prawdopodobieństwo dalszego wzrostu poziomu ich zadłużenia. Ogranicza to w znacznym stopniu samodzielność finansową powiatów i powoduje rozszerzanie zależności finansowej od organów administracji rządowej – o czym może świadczyć dynamika zmian udziału dotacji i subwencji w dochodach ogółem (2005, 2008, 2012; subwencje: ostrowiecki 0,56; 0,49; 0,55; kazimierski 0,55; 0,56; 0,54; kielecki 0,36; 0,32; 0,43; staszowski 0,49; 0,47; 0,42; dotacje kazimierski 0,21; 0,25; 0,26; opatowski 0,24; 0,40; 0,25; sandomierski 0,15; 0,16; 0,15; skarżyski 0,13; 0,20; 0,14).

Czynnikiem oddziałującym na kondycję finansową gmin są wydatki, będące wyrazem realizowanych przez gminę zadań. Wydatki bieżące to środki przeznaczone na prowadzenie, utrzymanie i eksploatację istniejących obiektów i urządzeń oraz ich bieżące funkcjonowanie, np. wynagrodzenia, koszty utrzymania (w latach 2005, 2008, 2012 prezentowały poziom: staszowski 0,52; 0,92; 0,44; sandomierski 0,59; 0,38; 0,12; buski 0,86; 0,78; 0,88; ostrowiecki 0,91; 0,91; 0,88). Wydatki inwestycyjne uszczuplają wydatki na cele bieżące, ale służą celom rozwojowym (staszowski 0,19; 0,19; 0,35; kielecki 0,14; 0,27; 0,20; opatowski 0,15; 0,29; 0,10).

LITERATURA

- Bobińska B., *Funkcjonowanie sektora publicznego jako organizacji „otwartej na klienta”*, http://fir.zpsb.pl/sites/fir.zpsb.pl/files/artykul/pdf/fir_2012_01_bbobinska.pdf (dostęp 4.04.2014).
- Bury P., Dziekański P., 2012, *Porównanie wybranych elementów budżetów gmin województwa świętokrzyskiego* [w:] *Gospodarka lokalna drogą rozwoju regionu*, red. P. Dziekański, Wyd. Nauka, Edukacja, Rozwój, Ostrowiec Świętokrzyski.
- Bury P., Dziekański P., 2013, *Sytuacja finansowa powiatów województwa świętokrzyskiego w latach 2008–2010* [w:] *Kryzys finansowy a programowanie rozwoju jednostek przestrzennych*, red. S. Korenik, A. Mempel-Śnieżyk, Prace Naukowe Uniwersytetu Ekonomicznego we Wrocławiu, 296, Wyd. UE we Wrocławiu, Wrocław.
- Drwiłło A., Gliniecka J., 1997, *Finanse gmin*, Wyd. Uniwersytetu Gdańskiego, Gdańsk.
- Dylewski M., 2004, *Analiza wskaźnikowa pozycji i atrakcyjności finansowej jednostki samorządu terytorialnego* [w:] *Analiza finansowa w jednostkach samorządu terytorialnego*, red. M. Dylewski, B. Filipiak, M. Gorzałczyńska-Koczkodaj, Municipium SA, Warszawa.
- Dziekański P., 2013, *Ocena bezpieczeństwa finansowego samorządu w Polsce na przykładzie powiatów województwa świętokrzyskiego* [w:] *Zbornik vedeckych a odborných prác*, Akademia ozbrojených sil generala Milana Rastislava Stefanika.
- Dziekański P., *Wskaźnik syntetyczny w procesie oceny gospodarki finansowej gmin wiejskich*, http://www.dbc.wroc.pl/Content/24484/Dziekanski_Wskaznik_syntetyczny_w_procesie_oceny.pdf (dostęp 4.04.2014).
- Filipiak B., 2006, *Analiza finansowa i jej znaczenie w zarządzaniu finansami* [w:] Dylewski M., Filipiak B., Gorzałczyńska-Koczkodaj M., *Finanse samorządowe. Narzędzia, decyzje, procesy*, Wyd. Nauk. PWN, Warszawa.
- Kleer J., 2005, *Identyfikacja dóbr wytwarzanych przez sektor publiczny* [w:] *Sektor publiczny w Polsce i na świecie. Między upadkiem a rozkwitem*, Warszawa.
- Mrówczyńska-Kamińska A., Kucharczyk A., Średzińska J., *Analiza finansowa w jednostkach samorządu terytorialnego na przykładzie Miasta i Gminy, Środa Wlkp.*, http://www.wne.sggw.pl/czasopisma/pdf/EIOGZ_2011_nr89_s175.pdf (dostęp 14.04.2014).
- Strahl D. (red.), 2006, *Metody oceny rozwoju regionalnego*, Wyd. AE we Wrocławiu, Wrocław.
- Szewczuk A., Ziolo M., 2008, *Zarys ekonomiki sektora publicznego*, Uniwersytet Szczeciński, Szczecin.

Streszczenie

Wszystkie procesy ekonomiczne zachodzące w gospodarce pozostają pod bezpośrednim lub pośrednim wpływem pieniądza. Sytuacja finansowa jest zjawiskiem złożonym, trudnym do zmierzenia na podstawie jednej cechy. Celem opracowania była ocena za pomocą metody taksonomicznej kondycji finansowej powiatów województwa świętokrzyskiego i ich zróżnicowania w latach 2005, 2008, 2012. Sytuacja finansowa badanych powiatów była dość zróżnicowana niezależnie od ich charakteru gospodarczego: w badanych latach 2005 (opatowski 0,74; kielecki 0,57; starachowicki 0,51; staszowski 0,38; skarżyski 0,34; kazimierski 0,21), 2008 (kielecki 0,77; piń-

czowski 0,55; opatowski 0,51; staszowski 0,38; buski 0,32; kazimierski 0,16), 2012 (sandomierski 0,65; kielecki 0,51; opatowski 0,48; ostrowiecki 0,32; pińczowski 0,32; kazimierski 0,20; buski 0,19). Analiza kondycji finansowej samorządu terytorialnego wskazuje na wahania udziału środków własnych, dotacji i subwencji w dochodach ogółem. Ogranicza to w znacznym stopniu samodzielność finansową powiatów i powoduje rozszerzenie zależności finansowej od organów administracji rządowej. Czynnikiem oddziałującym na kondycję finansową są wydatki budżetowe, będące wyrazem realizowanych przez gminę zadań.

Słowa kluczowe: powiaty, finanse, gospodarka finansowa, wielowymiarowa analiza, wskaźnik syntetyczny, wydatki, dochody, budżet

Analysis of the Diversification of the Financial Situation of Counties of Świętokrzyskie Voivodship

Summary

All the economic processes taking place in economy remain under the direct or indirect influence of money. The financial situation is a complex phenomenon, difficult to measure on the basis of a single characteristic. The aim of the study was to assess financial condition of Świętokrzyskie districts and their differentiation in the years 2005, 2008, 2012 by means of the method of taxonomy. Financial situation of the districts was quite varied, regardless of their economic nature: in the investigated years 2005 (opatowski 0,74; kielecki 0,57; starachowicki 0,51; staszowski 0,38; skarżyski 0,34; kazimierski 0,21), 2008 (kielecki 0,77; pińczowski 0,55; opatowski 0,51; staszowski 0,38; buski 0,32; kazimierski 0,16), 2012 (sandomierski 0,65; kielecki 0,51; opatowski 0,48; ostrowiecki 0,32; pińczowski 0,32; kazimierski 0,20; buski 0,19). Analysis of the financial condition of the local government indicates fluctuations in their own share, grants and subsidies in total revenue. This reduces significantly the financial autonomy of districts and causes the expansion of the financial dependence of the government administration. A factor affecting the financial condition includes budgetary expenditure, reflecting the ongoing municipal tasks.

Keywords: poviats finance, financial management, multivariate analysis, synthetic indicator, expenses, income, budget

JEL: H72