



BADANIE JAKOŚCI KSZTAŁCENIA NA PODSTAWIE FORMULARZA OCENY WŁASNEJ WYDZIAŁU

Raport z badania w roku akademickim 2016/2017
Dział Jakości i Akredytacji

Spis treści

1. Wprowadzenie	2
2. Liczba studentów Uniwersytetu Rzeszowskiego według wydziałów	3
3. Zaangażowanie studentów w działalność naukową	6
4. Mobilność studentów	10
5. Dodatkowe zajęcia i wydarzenia dostępne dla studentów na poszczególnych wydziałach	14
6. Zaangażowanie doktorantów w działalność naukową	24
7. Mobilność nauczycieli akademickich	26
8. Wewnętrzny system zapewnienia jakości kształcenia na wydziałach	32
9. Dobre praktyki	40
10. Propozycje działań na rzecz poprawy jakości kształcenia	42
Spis Tabel	47
Spis Wykresów	47

1. Wprowadzenie

Niniejszy raport został opracowany przez Dział Jakości i Akredytacji Uniwersytetu Rzeszowskiego. Badanie jakości kształcenia za rok akademicki 2016/2017 zrealizowano w okresie od 13 listopada 2017 r. do 12 stycznia 2018 r. Źródło analizowanych danych stanowiły *Formularze oceny własnej wydziałów* przekazane do Działu Jakości i Akredytacji przez poszczególne Jednostki UR. Zgodnie ze wzorem ww. *Formularza* zatwierdzonym na posiedzeniu Uczelnianego Zespołu ds. Zapewnienia Jakości Kształcenia dnia 9 listopada 2017 r. analizie poddano następujące zagadnienia:

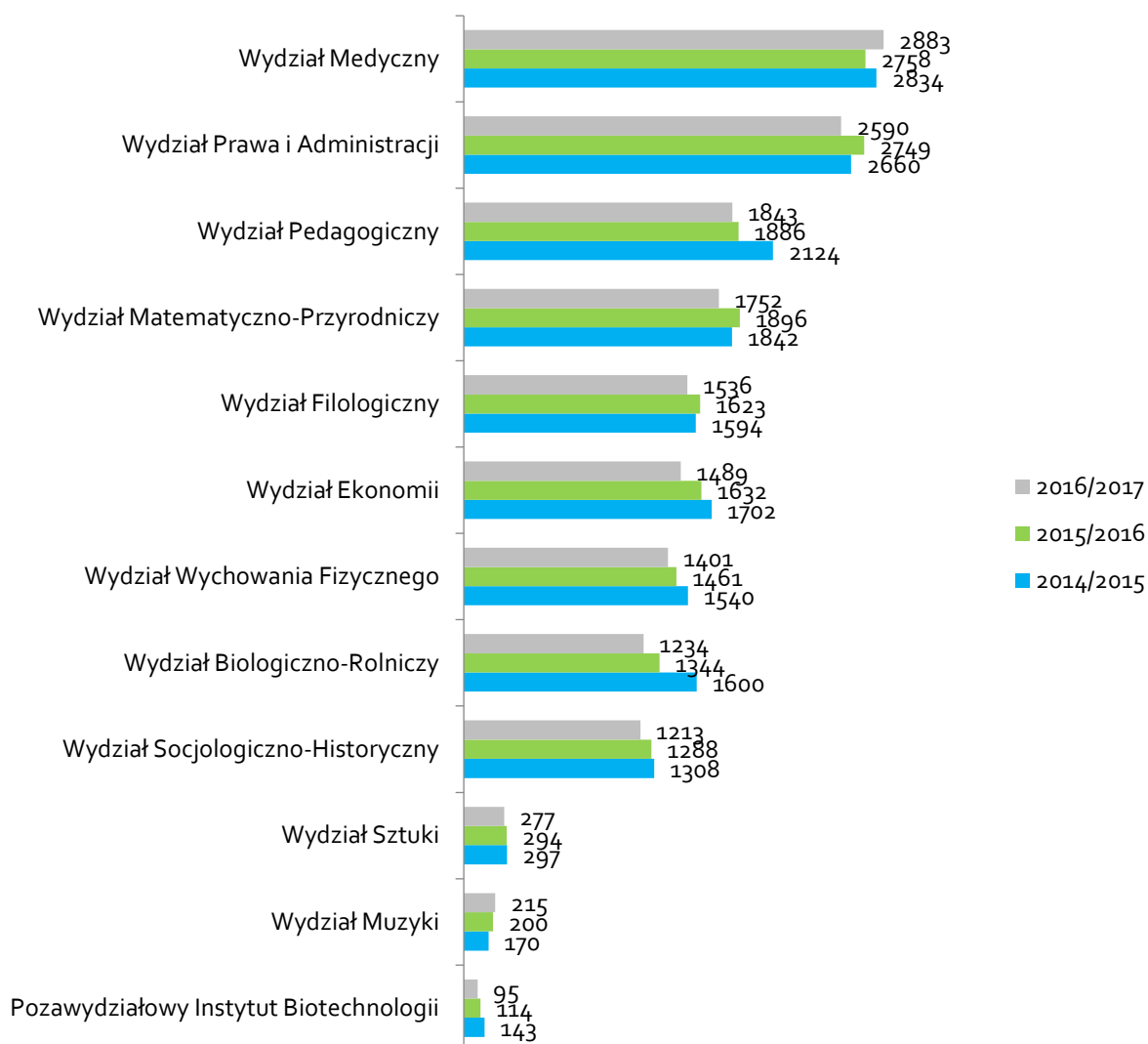
- Zaangażowanie studentów w aktywności oferowane przez wydziałach;
- Zaangażowanie studentów w działalność naukową;
- Mobilność studentów;
- Zaangażowanie doktorantów w działalność naukową;
- Mobilność i aktywność naukowa kadry akademickiej;
- Funkcjonowanie wewnętrznego systemu zapewnienia jakości kształcenia;
- Dobre praktyki;
- Propozycje działań na rzecz poprawy jakości kształcenia.

Raport zawiera szczegółowe zestawienia prezentujące wyniki uzyskane przez wydziały Uniwersytetu Rzeszowskiego w roku akademickim 2016/2017. Powyższe rezultaty porównano z wynikami uzyskanymi przez jednostki w roku akademickim 2015/2016 oraz 2014/2015.

2. Liczba studentów Uniwersytetu Rzeszowskiego według wydziałów

W roku akademickim 2016/2017 w Uniwersytecie Rzeszowskim studiowało łącznie 16 418 studentów (stan na dzień 30.11.2016 r.). Największa liczba studentów kształciła się na Wydziale Medycznym – 2 883 (16,9% studentów) oraz na Wydziale Prawa i Administracji – 2 590 (15,8% studentów). Najmniej licznymi jednostkami były Pozawydziałowy Instytut Biotechnologii – 95 osób (0,6% studentów) i Wydział Muzyki – 215 osób (1,3% studentów). Liczbę studentów Uniwersytetu Rzeszowskiego studiujących na poszczególnych wydziałach w latach 2016/2017, 2015/2016 oraz 2014/2015 zaprezentowano na Wykresie 1.

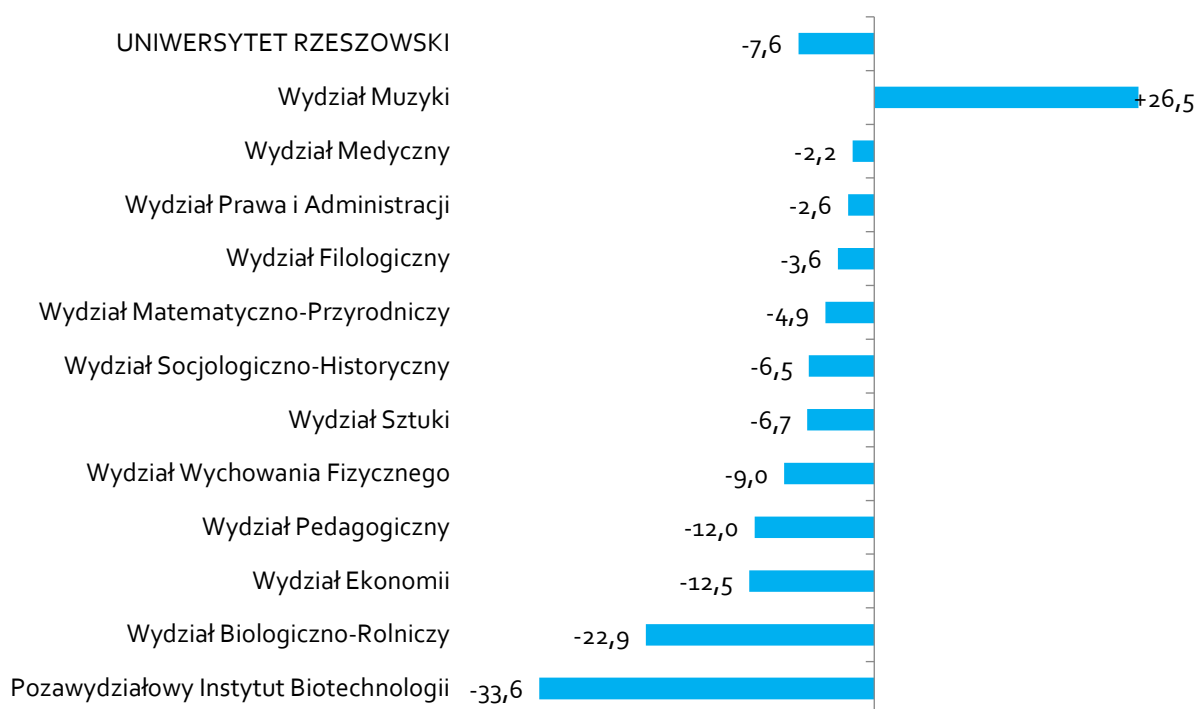
Wykres 1. Liczba osób studiujących na poszczególnych wydziałach Uniwersytetu Rzeszowskiego



Sprawozdanie GUS S-10, stan na dzień: 30.11.2014, 30.11.2015 oraz 30.11.2016

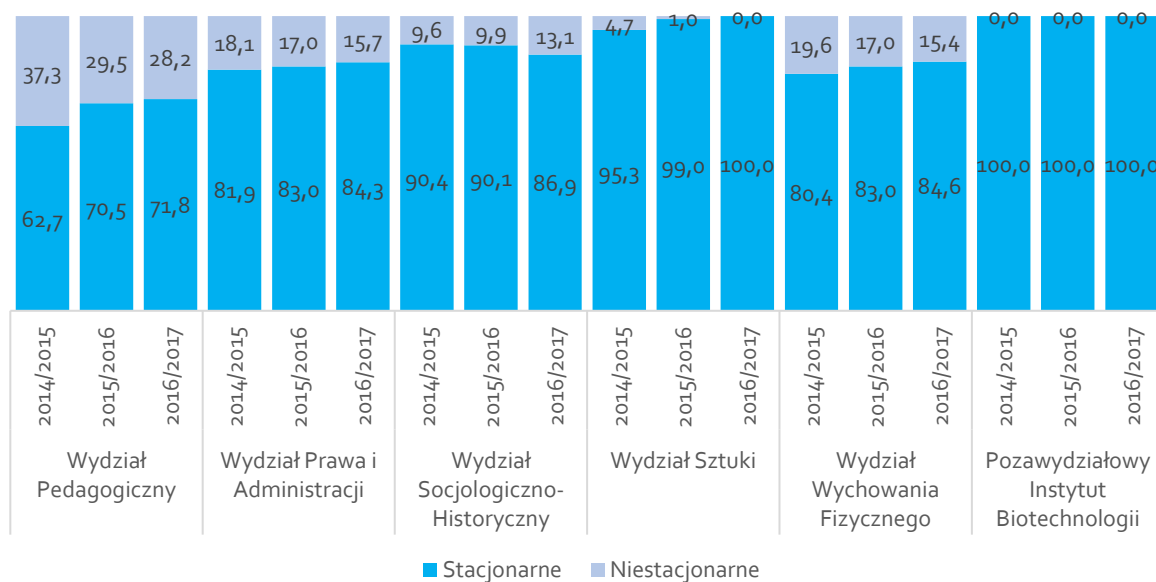
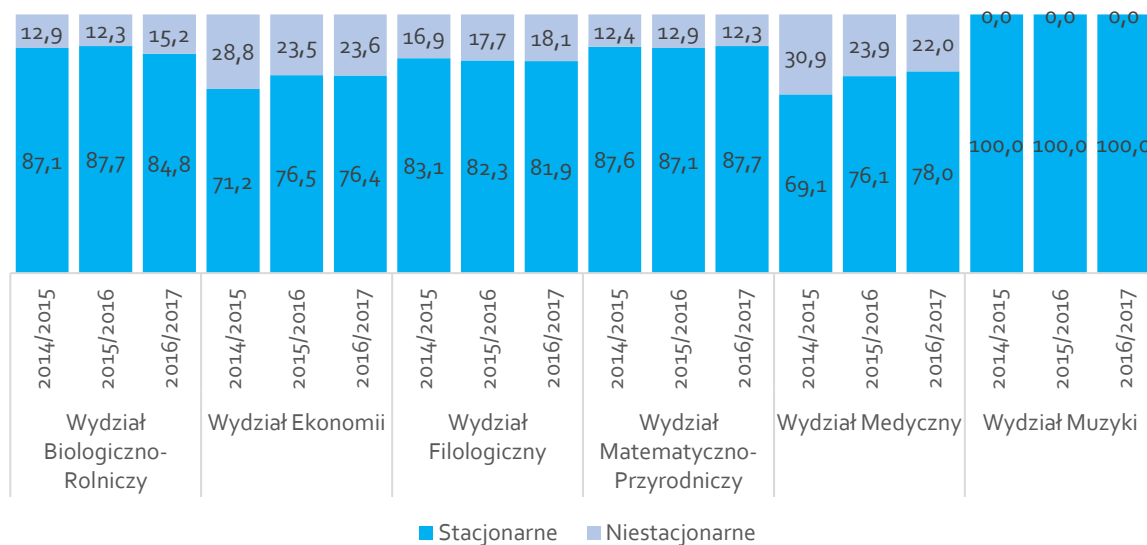
Porównanie liczby studentów Uniwersytetu Rzeszowskiego z lat 2016/2017 oraz 2014/2015 pokazuje zmniejszenie się liczby studentów w przypadku 11 spośród 12 wydziałów. W skali Uczelni oznacza to spadek liczby studentów o 7,6% (z 17 774 osób w roku 2014/2015 do 16 418 osób w roku akademickim 2016/2017). Największy procentowy ubytek liczby studentów wystąpił w Pozawydziałowym Instytucie Biotechnologii (-33,6%) i Wydziale Biologiczno-Rolniczym (-22,9%). Liczba studentów zmniejszyła się istotnie również w przypadku Wydziału Ekonomii (-12,5%), Wydziału Pedagogicznego (-12,0%) i Wydziału Wychowania Fizycznego (-9,0%). W analizowanym okresie tylko Wydział Muzyki zanotował wzrost liczby studentów (+26,5%).

Wykres 2. Procentowa zmiana w liczbie osób studiujących na poszczególnych wydziałach w latach 2014/2015 i 2016/2017



Odsetek studentów studiów stacjonarnych i niestacjonarnych był różny w poszczególnych wydziałach UR. Należy zaznaczyć, że Wydział Muzyki oraz Pozawydziałowy Instytut Biotechnologii w trzyletniej perspektywie nie prowadziły studiów niestacjonarnych. Jednostką, która w roku akademickim 2016/2017 także nie miała studentów na studiach niestacjonarnych był Wydział Sztuki. Wśród jednostek prowadzących oba rodzaje studiów w roku akademickim 2016/2017 najniższy odsetek studentów zaobserwowano na Wydziale Pedagogicznym (29,5%), Wydziale Ekonomii (23,6%) oraz Wydziale Medycznym (22,0%).

Wykres 3. Odsetek osób studiujących na studiach stacjonarnych i niestacjonarnych w poszczególnych jednostkach Uniwersytetu Rzeszowskiego



Porównanie liczby osób studiujących w trybie niestacjonarnym na poszczególnych wydziałach w latach 2016/2017 i 2014/2015 pokazuje, że w przypadku dwóch wydziałów odnotowano wzrost liczby studentów studiów niestacjonarnych: na Wydziale Socjologiczno-Historycznym (+34 osoby) oraz Wydziale Filologicznym (+9 osób). Natomiast największy spadek liczby studentów studiów niestacjonarnych w analizowanym okresie dotyczył Wydziału Medycznego (-267 osób) oraz Wydziału Pedagogicznego (-262 osoby).

3. Zaangażowanie studentów w działalność naukową

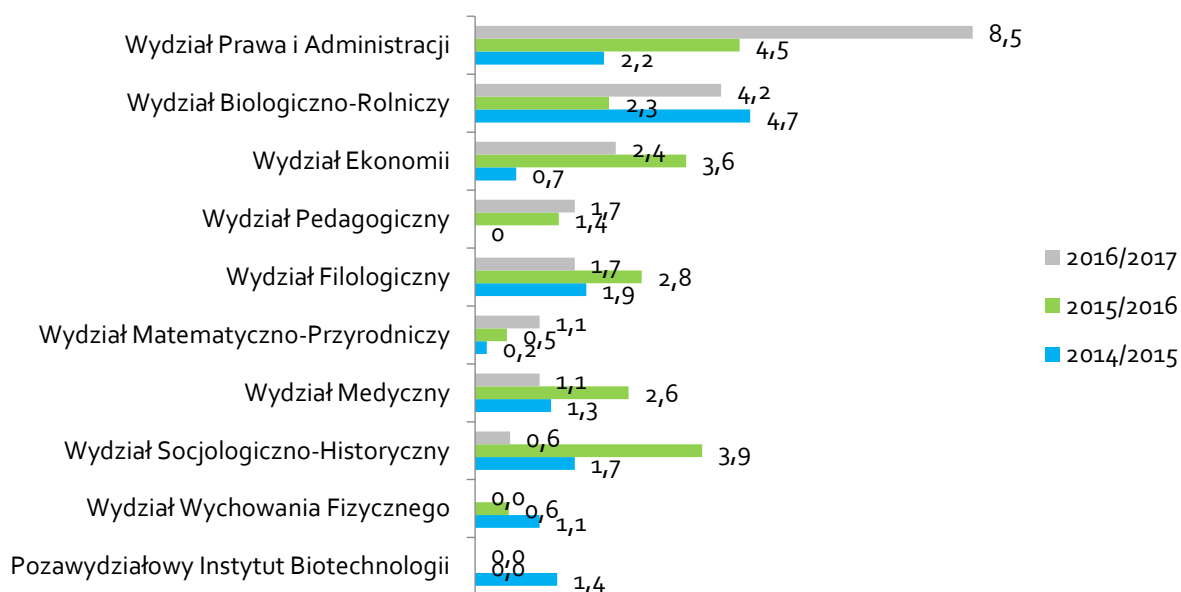
Prezentowane w tej części raportu dane opisują zaangażowanie studentów w działalność naukową, prowadzoną na poszczególnych wydziałach Uniwersytetu Rzeszowskiego. Należy zaznaczyć, iż dane procentowe przedstawione na wykresie, dotyczące zaangażowania studentów w działalność naukową obliczono w odniesieniu do liczby studentów studiów stacjonarnych. Jeśli w danej aktywności brali także udział studenci studiów niestacjonarnych zostało to odnotowane w opisie. Ponadto, ze względu na specyfikę studiów na Wydziale Muzyki i Wydziale Sztuki polegającą na koncentracji na działalności artystycznej, a nie naukowej, w tej części raportu pominięto ww. jednostki (z wyłączeniem uczestnictwa w konferencjach naukowych).

Referaty w ramach kół naukowych

W roku akademickim 2016/2017 w skali Uczelni czynnie (poprzez referaty) w działalność kół naukowych angażowało się 2,7% studentów czyli o 0,9% więcej niż w roku poprzednim. Najwyższy odsetek studentów angażowało się w pracę kół naukowych na Wydziale Prawa i Administracji (8,5%), gdzie odnotowano najwyższy wzrost (+4,0%) tej aktywności w odniesieniu do roku poprzedniego. Wzrost zaangażowania studentów w działalność naukową jednostki tę formę nastąpił także na wydziałach: Biologiczno-Rolniczym (+1,9%), Matematyczno-Przyrodniczym (+0,6%) oraz Pedagogicznym (+0,3%).

Spadek liczby referatów w ramach kół naukowych dotyczył pięciu jednostek: Wydziału Socjologiczno-Historycznego (-3,3%), Wydziału Medycznego (-1,5%), Wydziału Ekonomii (-1,2%), Wydziału Filologicznego (-1,1%) oraz Wydziału Wychowania Fizycznego (-0,6%).

Wykres 4. Odsetek studentów studiów stacjonarnych poszczególnych wydziałów, angażujących się w referaty w ramach kół naukowych w latach 2014 – 2017



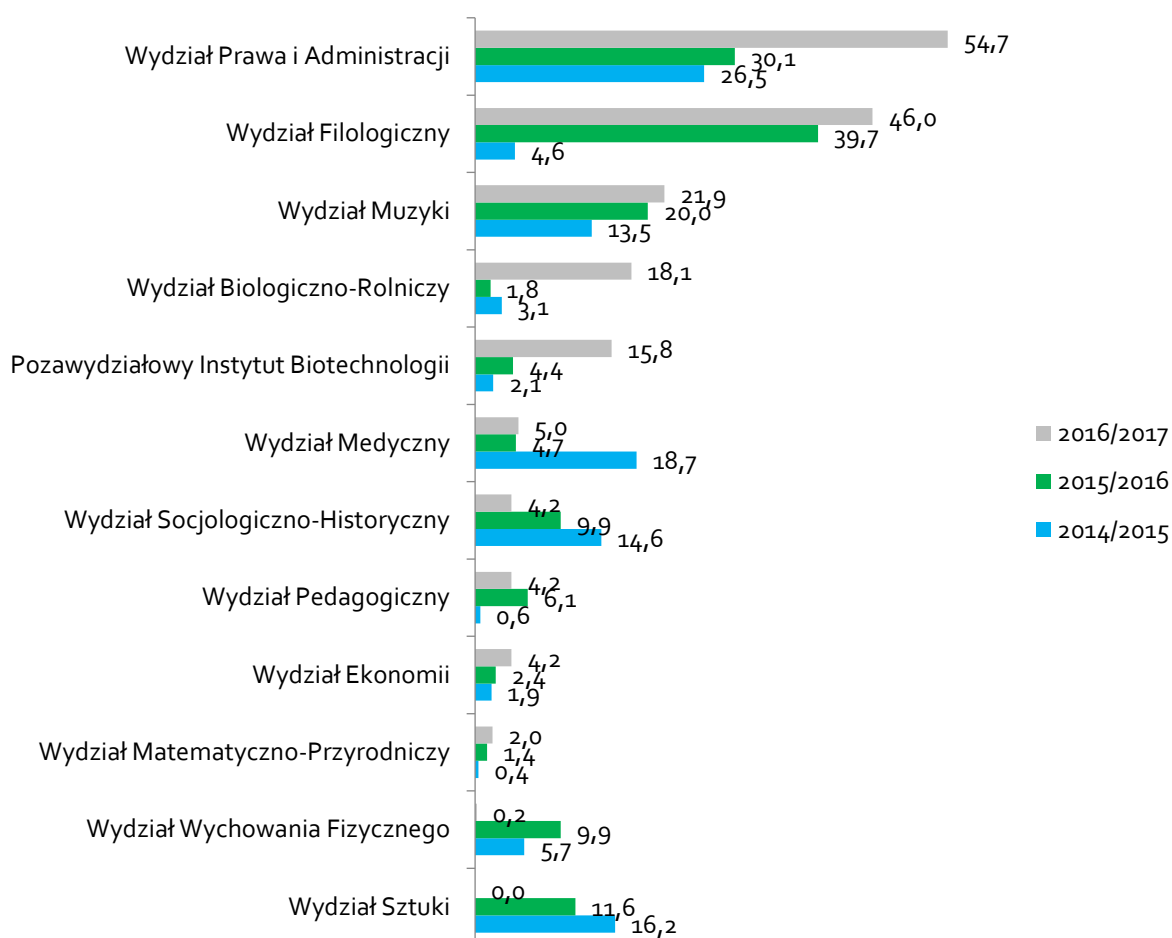
W odniesieniu do studentów studiów niestacjonarnych referaty w ramach kół naukowych przedstawiało 14 studentów (z Wydziału Prawa i Administracji 10 osób; z Wydziału Matematyczno-Przyrodniczego oraz Wydziału Pedagogicznego po 2 osoby).

Konferencje naukowe

W roku akademickim 2016/2017 w skali całego Uniwersytetu wzrosła liczba studentów, którzy uczestniczyli w konferencjach naukowych. W roku akademickim 2015/2016 wynosiła ona 12,7 p.p., zaś w roku 2016/2017 wzrosła do 17,2%. Porównując dane z lat 2016/2017 i 2015/2016 dotyczące uczestnictwa studentów poszczególnych jednostek w konferencjach naukowych zaobserwowano wzrost aktywności w ww. obszarze w przypadku ośmiu z dwunastu wydziałów. Największy wzrost odsetka studentów uczestniczących w konferencjach naukowych miał miejsce na Wydziale Prawa i Administracji (+24,6 p.p.) oraz Wydziale Biologiczno-Rolniczym (+16,3 p.p.).

Spadek odsetka studentów, którzy brali udział w konferencjach naukowych nastąpił wśród czterech jednostek.

Wykres 5. Odsetek studentów studiów stacjonarnych uczestniczących w konferencjach naukowych w latach 2014 – 2017



Konferencje naukowe to wydarzenia, w których uczestniczyła największa liczba studentów studiów niestacjonarnych. Największa liczba uczestników przypada na Wydział Prawa i Administracji (25 osób), a następnie Wydział Filologiczny (21 osób). Aktywność ta pojawiła się także wśród studentów Wydziału Biologiczno-Rolniczego (3 osoby) oraz Wydziału Pedagogicznego (1 osoba).

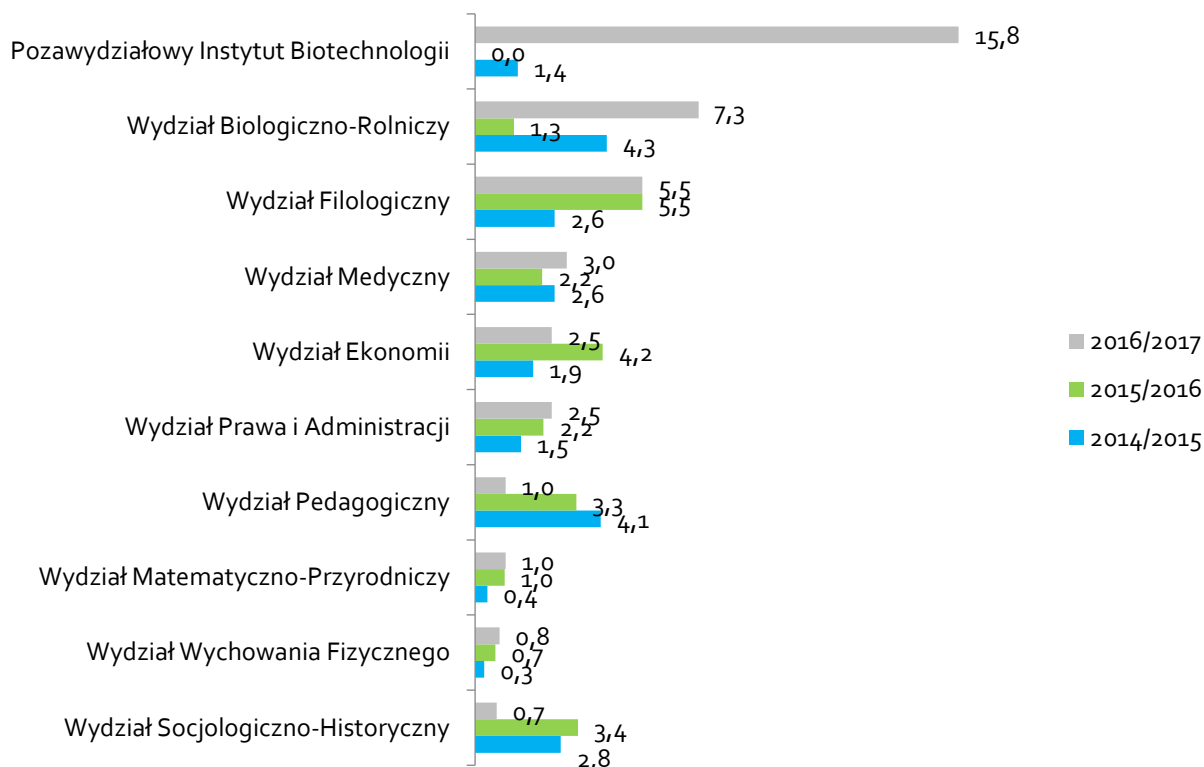
Referaty w ramach udziału w konferencjach naukowych

W skali Uczelni działalność naukowa studentów przejawiająca się w przygotowaniu referatu w ramach konferencji naukowych nieznacznie wzrosła (+0,2%) w porównaniu do roku poprzedniego i wyniosła 2,6 p.p.

Wzrost zaangażowania studentów pod względem wygłaszania referatów w czasie konferencji naukowych zanotowano w przypadku pięciu spośród dziesięciu analizowanych wydziałów Uniwersytetu Rzeszowskiego. Najlepsze rezultaty osiągnięto na Pozawydziałowym Instytucie Biotechnologii (+15,8%) gdzie w roku ubiegłym studenci nie podejmowali takiej aktywności naukowej. Znacząco zwiększył się także odsetek studentów studiów stacjonarnych, którzy podjęli tę aktywność na Wydziale Biologiczno-Rolniczym (wzrost z 1,3% do 7,3% w 2016/2017).

Spadek w obrębie omawianej aktywności naukowej studentów zaobserwowano na wydziałach: Socjologiczno-Historycznym (-2,7 p.p.), Pedagogicznym (-2,3 p.p) oraz Ekonomii (-1,7 p.p.).

Wykres 6. Odsetek studentów studiów stacjonarnych poszczególnych wydziałów, wygłaszających referat w ramach udziału w konferencjach naukowych w latach 2014– 2017



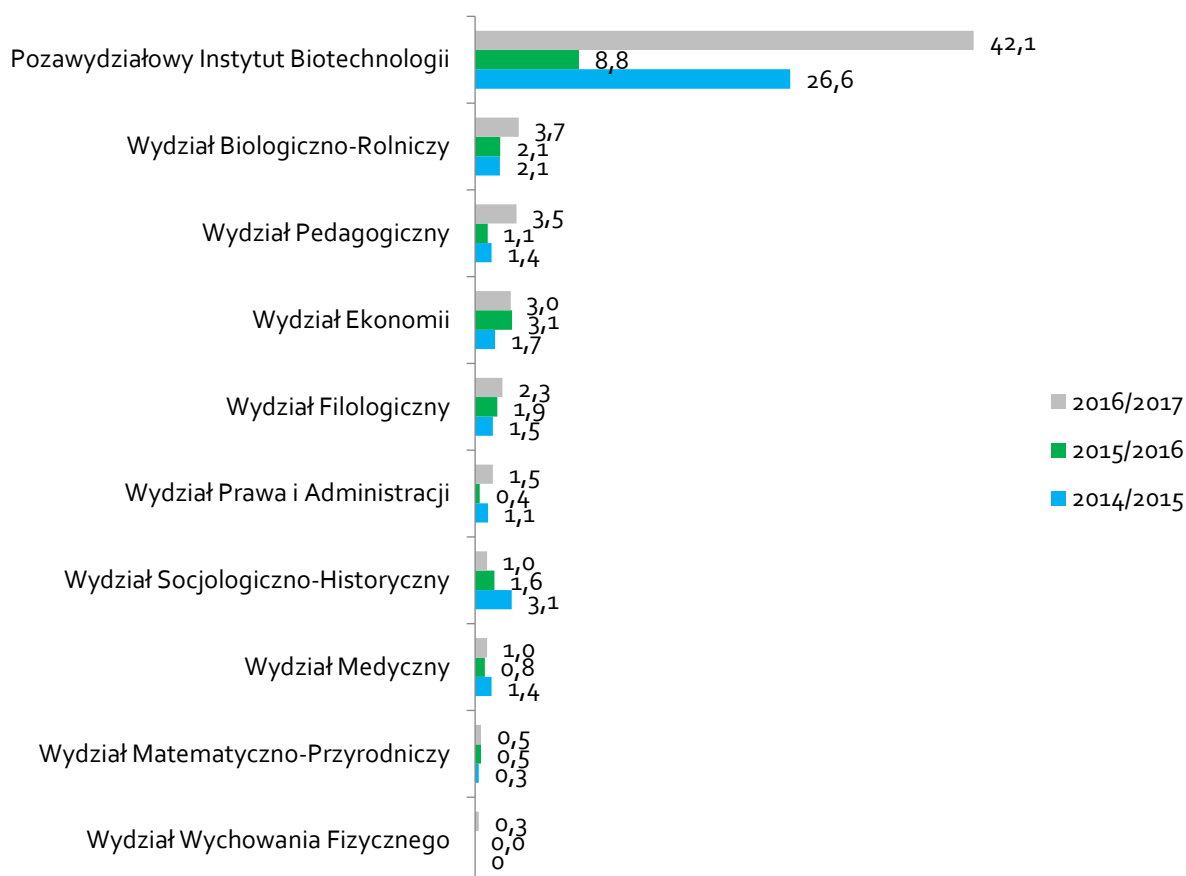
Aktywność naukową w ramach wygłoszenia referatu podczas konferencji naukowych podjęło 17 studentów studiów niestacjonarnych. Są to studenci następujących jednostek: Wydziału Pedagogicznego (12 osób), Wydziału Filologicznego (4 osoby) oraz Wydziału Biologiczno-Rolniczego (1 osoba).

Artykuły naukowe

Odsetek studentów publikujących artykuły naukowe w roku 2016/2017 w porównaniu do roku 2015/2016 zwiększył się w odniesieniu do wyników całego Uniwersytetu z 1,2% do 2,0%.

W roku akademickim 2016/2017 aktywność studentów w ramach pisania artykułów naukowych wzrosła w 7 na 10 jednostek Uniwersytetu Rzeszowskiego. Największy wzrost dotyczył Pozawydziałowego Instytutu Biotechnologii (z 8,8% w 2015/2016 do 42,1% w 2016/2017).

Wykres 7. Odsetek studentów studiów stacjonarnych poszczególnych wydziałów, którzy przygotowali artykuł w ramach publikacji naukowych/zeszytów naukowych w latach 2014 – 2017



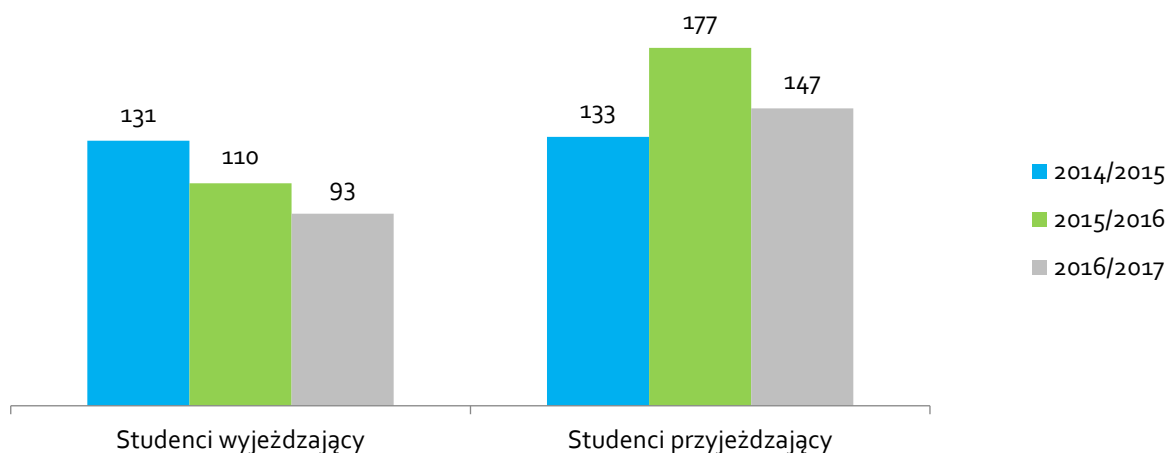
Studenci studiów niestacjonarnych także zaznaczyli swoją aktywność w kwestii publikowania naukowego. Artykuły napisali studenci następujących wydziałów: Prawa i Administracji (3 osoby), Biologiczno-Rolniczego (1 osoba) oraz Filologicznego (1 osoba).

4. Mobilność studentów

Zagraniczne wymiany międzyuczelniane

Wszystkie jednostki Uniwersytetu Rzeszowskiego podejmowały w roku akademickim 2016/2017 działania zachęcające swoich studentów do uczestnictwa w wymianach zagranicznych i krajowych. Działania te nie zawsze przekładają się na podjęcie przez studentów takiej aktywności, ponieważ nierzadko wiąże się to z dodatkowymi formalnościami, znajomością języków obcych oraz zaradnością życiową. W trzyletnim okresie poddanym analizie, obejmującym lata akademickie 2014/2015, 2015/2016 oraz 2016/2017 obserwowane jest stopniowe obniżanie się liczby studentów Uniwersytetu Rzeszowskiego uczestniczących w międzynarodowych wymianach międzyuczelnianych. Z kolei w przypadku liczby studentów przyjeżdżających, w roku akademickim 2015/2016 odnotowano jej najwyższą wartość w porównaniu do pozostałych okresów objętych badaniem. Dane przedstawione na wykresach odnoszą się do studentów studiów stacjonarnych.

Wykres 8. Liczba studentów uczestniczących w zagranicznych wymianach międzyuczelnianych w Uniwersytecie Rzeszowskim w latach 2014 – 2017

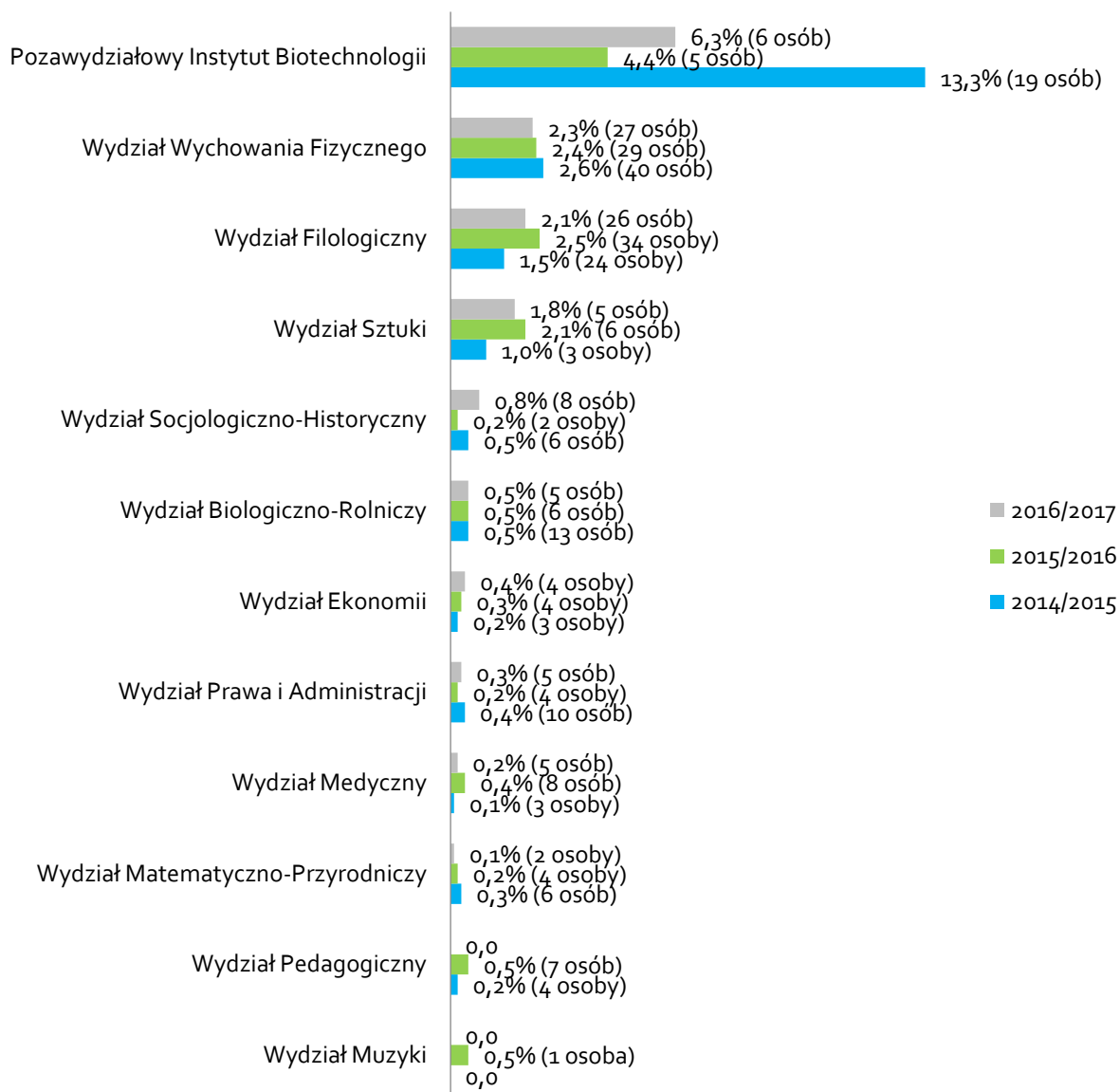


Zmiany odsetka studentów poszczególnych wydziałów Uniwersytetu Rzeszowskiego wyjeżdżających na zagraniczne wymiany międzyuczelniane są relatywnie duże. Porównując dane z roku 2016/2017 z danymi z roku wcześniejszego, odnotowano wzrost odsetka studentów wyjeżdżających na zagraniczne wymiany w przypadku czterech jednostek, na siedmiu wydziałach aktywność pod tym względem zmniejszyła się, a na jednym z wydziałów pozostała bez zmian. W roku 2016/2017 największym odsetkiem studentów korzystających z międzyuczelnianych wymian zagranicznych mógł pochwalić się Pozawydziałowy Instytut Biotechnologii (6,3 p.p.), gdzie dodatkowo nastąpił wzrost o 1,9 p.p. w odniesieniu do roku poprzedniego. Najmniej aktywni pod tym względem byli studenci Wydziału Matematyczno-Przyrodniczego (0,1 p.p.). Natomiast w roku akademickim 2016/2017 żaden student

z Wydziału Muzyki i Wydziału Pedagogicznego nie wzięły udziału w zagranicznej wymianie międzyuczelnianej.

Analizując wyjazdy studentów na wymiany zagraniczne w liczbach bezwzględnych największa liczba studentów wyjechała z Wydziału Wychowania Fizycznego (27 osób).

Wykres 9. Studenci wyjeżdżający w ramach zagranicznych wymian międzyuczelnianych na poszczególnych wydziałach Uniwersytetu Rzeszowskiego w latach 2014 – 2017

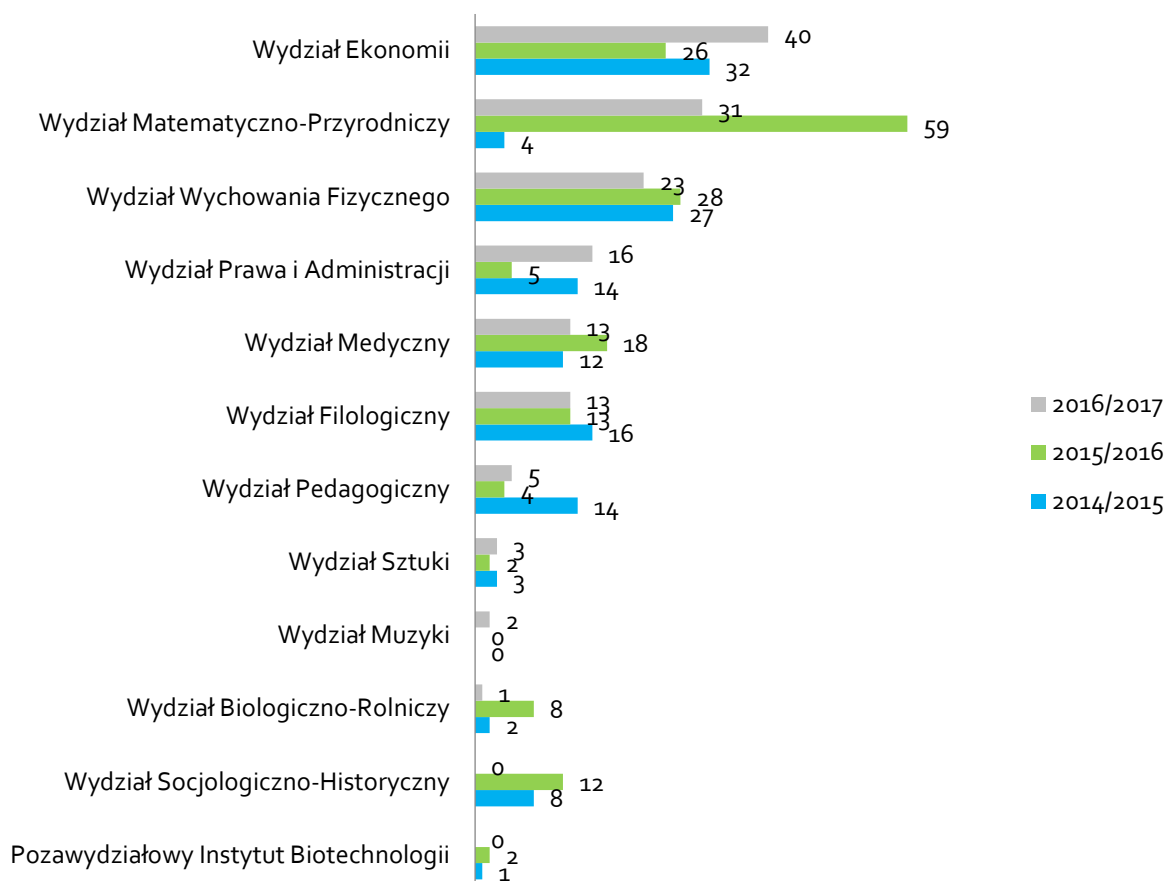


W roku 2016/2017 największa liczba studentów z zagranicznych ośrodków akademickich przyjechała na Wydział Ekonomii (40), Wydział Matematyczno-Przyrodniczy (31 osób) i Wydział Wychowania Fizycznego (23). W tym samym okresie na Wydziale Socjologiczno-Historycznym oraz Pozawydziałowym Instytucie Biotechnologii w ramach zagranicznej wymiany międzyuczelnianej nie studiował żaden obcokrajowiec. W danych

z 2016/2017 nie uwzględniono dwóch osób ze studiów niestacjonarnych (po jednej z Wydziału Ekonomii oraz Wydziału Prawa i Administracji).

Porównując dane dotyczące liczby studentów przyjeżdżających w ramach zagranicznych wymian międzyuczelnianych z roku 2016/2017 i z roku 2015/2016 odnotowano zwiększenie się liczby ich uczestników na pięciu wydziałach. W przypadku sześciu jednostek przyjęto mniej studentów zagranicznych niż w roku poprzednim, a na jednym wydziale sytuacja pod tym względem nie uległa zmianom.

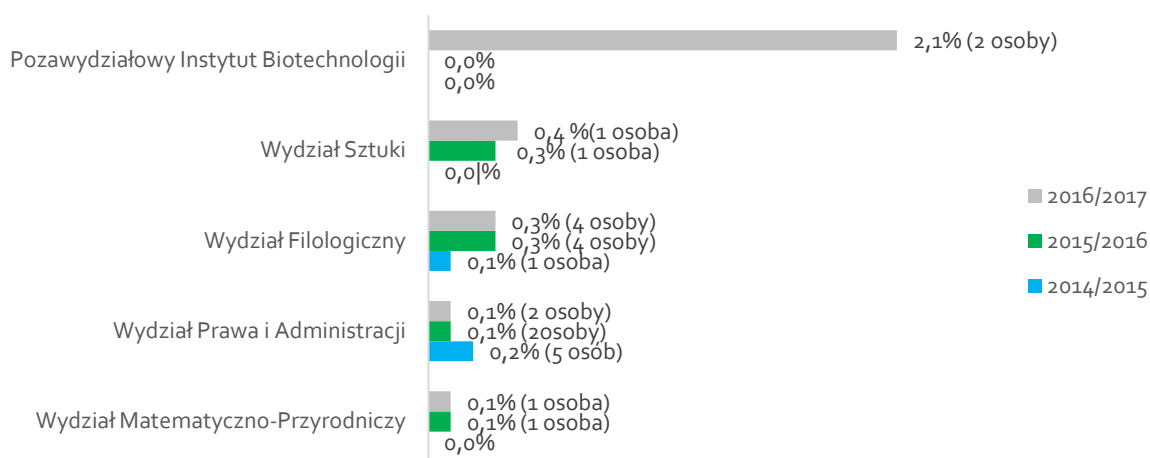
Wykres 10. Liczba studentów przyjeżdżających w ramach zagranicznych wymian międzyuczelnianych na poszczególnych wydziałach Uniwersytetu Rzeszowskiego w latach 2014 – 2017



Krajowe wymiany międzyuczelniane

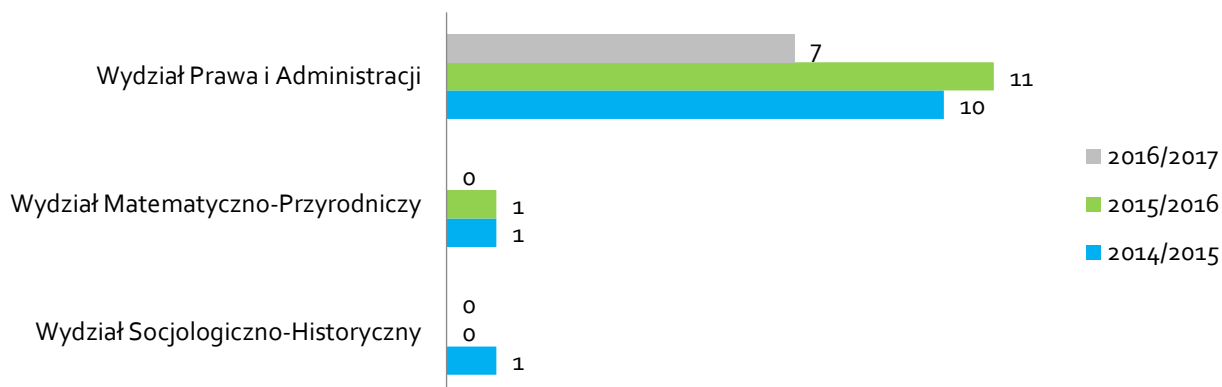
W porównaniu do roku poprzedniego, w roku akademickim 2016/2017 liczba studentów Uniwersytetu Rzeszowskiego wyjeżdżających w ramach krajowej wymiany międzyuczelnianej zwiększyła się o 3 osoby. W takiej formie aktywności uczestniczyli studenci z 5 wydziałów. Wydziały, w których w analizowanym okresie nie odnotowano wyżej wymienionej aktywności nie zostały uwzględnione na Wykresie nr 11.

Wykres 11. Studenci wyjeżdżający w ramach krajowych wymian międzyuczelnianych na poszczególnych wydziałach Uniwersytetu Rzeszowskiego w latach 2014 – 2017



Liczba studentów z innych uczelni krajowych przyjeżdżających do Uniwersytetu Rzeszowskiego w ramach wymiany międzyuczelnianej w roku akademickim 2016/2017 zmniejszyła się z 12 do 7 osób. W roku akademickim 2016/2017 studentów z uczelni krajowych przyjmował tylko Wydział Prawa i Administracji.

Wykres 12. Liczba studentów przyjeżdżających w ramach krajowych wymian międzyuczelnianych na poszczególnych wydziałach Uniwersytetu Rzeszowskiego w latach 2014 – 2017



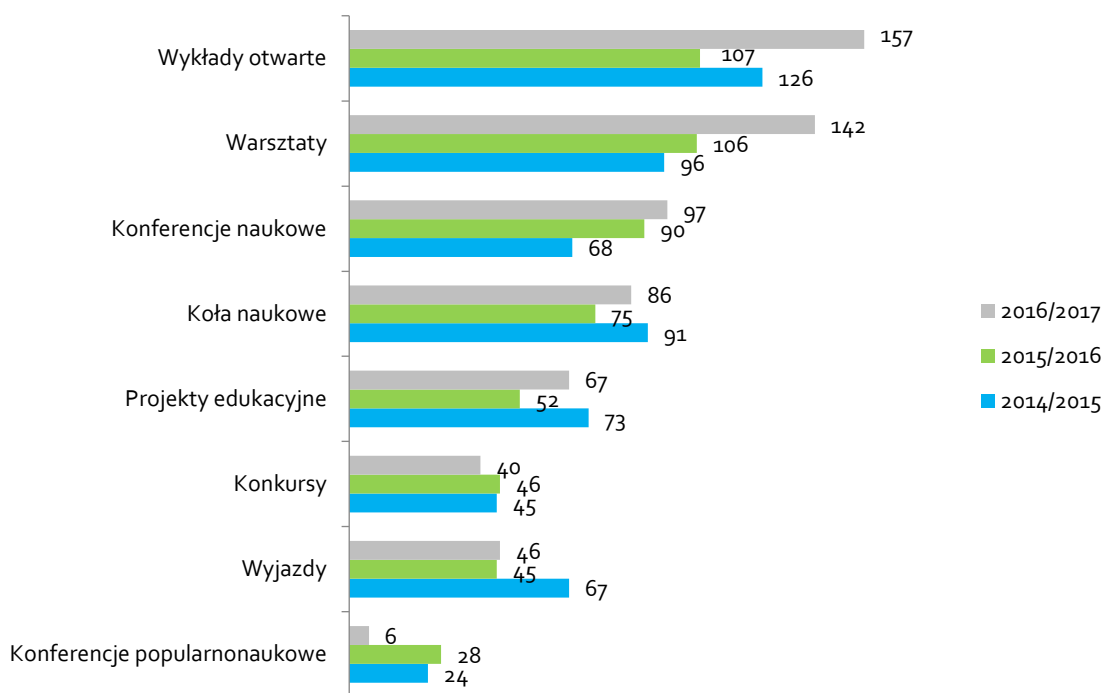
5. Dodatkowe zajęcia i wydarzenia dostępne dla studentów na poszczególnych wydziałach

W trakcie roku akademickiego 2016/2017 poszczególne wydziały UR oferowały swoim studentom możliwość udziału w różnych formach zajęć dodatkowych. Były to m.in.: wykłady otwarte, konferencje naukowe, konferencje popularnonaukowe, działalność artystyczna, projekty edukacyjne, warsztaty, wyjazdy, koła naukowe, konkursy.

Oferta dodatkowych zajęć i wydarzeń organizowanych przez poszczególne wydziały Uniwersytetu Rzeszowskiego na przestrzeni 3 ostatnich okresów badawczych ulegała zmianom w odniesieniu do liczby poszczególnych wydarzeń. Porównanie oferty, z której mogli korzystać studenci w analizowanym okresie pozwala jednak na zaobserwowanie pewnych stałych tendencji. Wśród form aktywności, których liczba jest stale zwiększana znajdują się warsztaty i konferencje naukowe. Natomiast w ostatnim okresie (roku) przełamano tendencję spadkową w organizacji wykładów otwartych, kół naukowych, projektów edukacyjnych oraz wyjazdów.

Biorąc pod uwagę łączną liczbę dodatkowych zajęć i innych wydarzeń zorganizowanych w Uniwersytecie Rzeszowskim zaliczających się do jednej z powyższych kategorii (wykłady otwarte, koła naukowe, warsztaty, projekty edukacyjne, konferencje naukowe, wyjazdy, konkursy, konferencje popularnonaukowe) należy zaznaczyć, że w roku 2016/2017 zaobserwowano ich znaczący wzrost, ponieważ zorganizowano aż 641 takich wydarzeń (dla porównania w roku 2014/2015 ich liczba wyniosła 590, a w roku 2015/2016 – 549).

Wykres 13. Liczba dodatkowych zajęć i wydarzeń organizowanych dla studentów na Uniwersytecie Rzeszowskim w latach 2014-2017

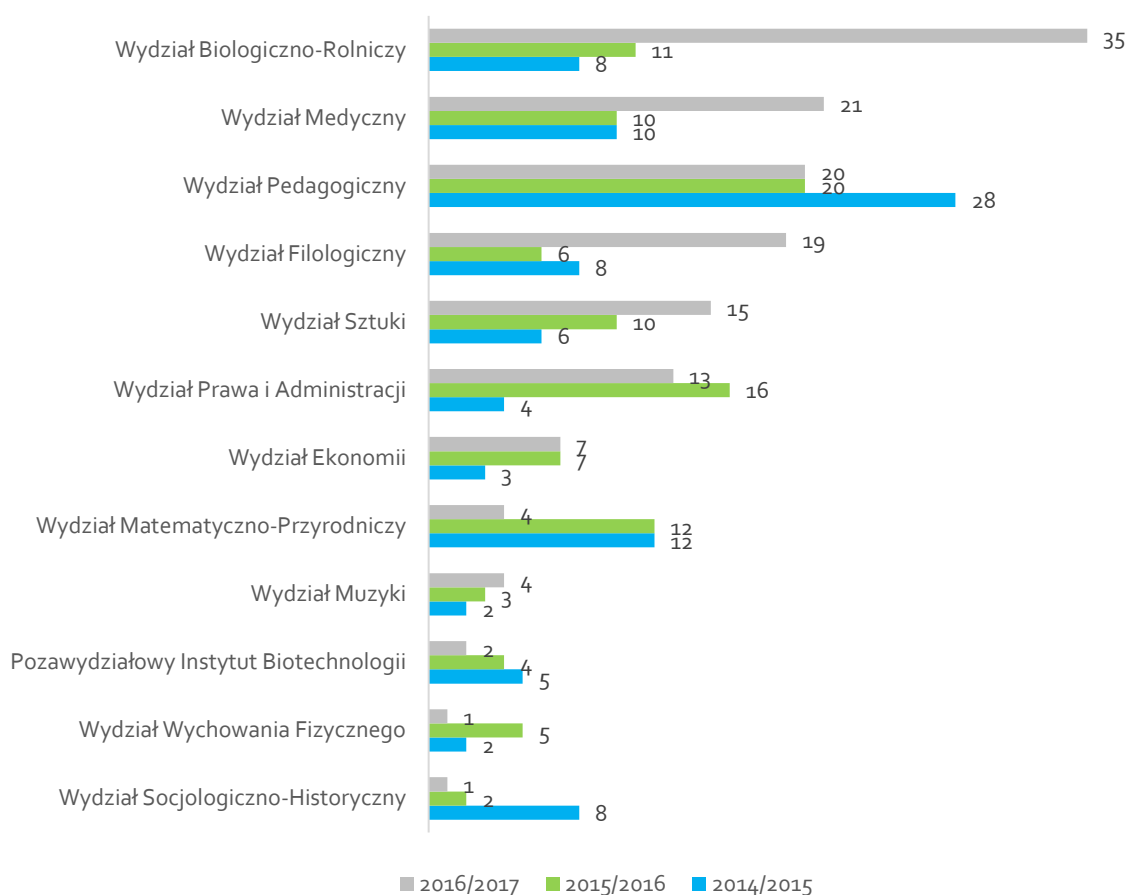


Warsztaty

W roku akademickim 2016/2017 na wszystkich wydziałach Uniwersytetu Rzeszowskiego zorganizowano łącznie 142 warsztaty (tj. o 36 więcej niż w roku 2015/2016 i o 46 więcej niż w roku 2014/2015). Największą liczbę tego typu działań zrealizowano na Wydziale Biologiczno-Rolniczym (35), Wydziale Medycznym (21) i Wydziale Pedagogicznym (20). Najmniej warsztatów zorganizowano na Wydziale Socjologiczno-Historycznym (1), Wydziale Wychowania Fizycznego (1) i Pozawydziałowym Instytucie Biotechnologii (2).

W stosunku do poprzedniego roku, największy wzrost liczby warsztatów zaobserwowano w przypadku Wydziału Biologiczno-Rolniczego (+24), Wydziału Filologicznego (+13), a także Wydziału Medycznego (+11).

Wykres 14. Liczba warsztatów organizowanych dla studentów na poszczególnych wydziałach Uniwersytetu Rzeszowskiego w latach 2014 – 2017

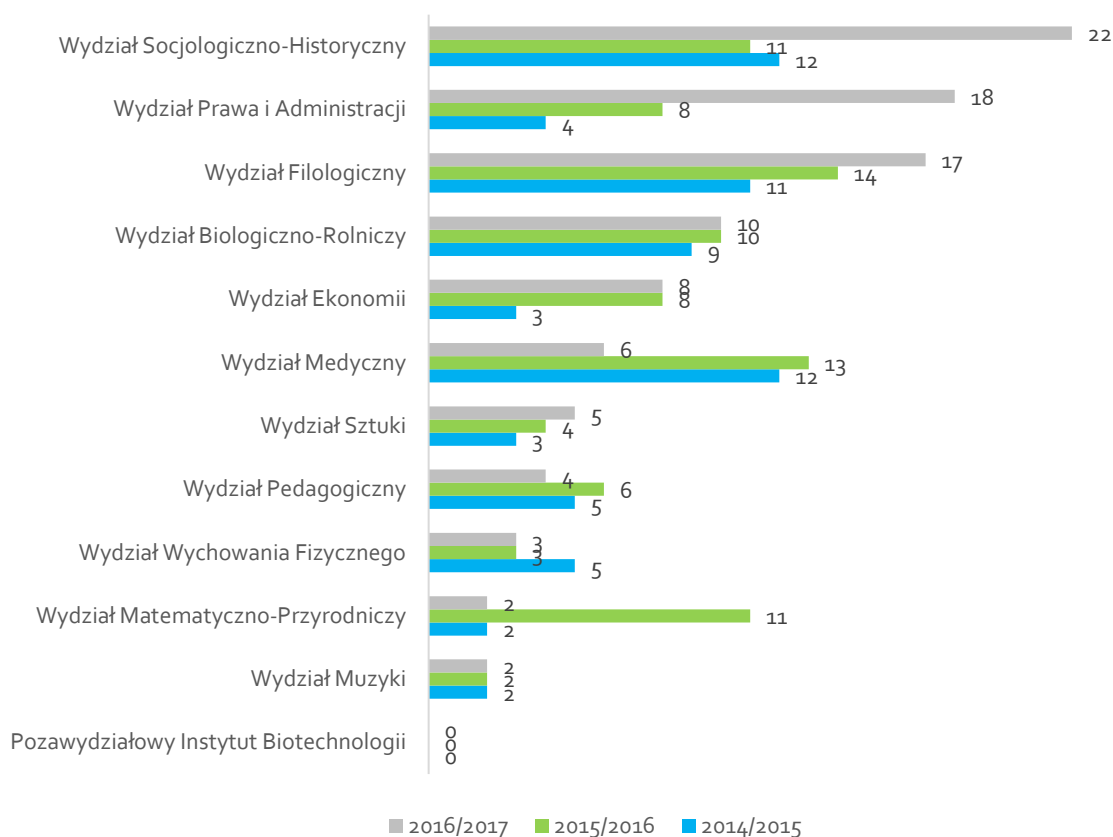


Konferencje naukowe

W perspektywie trzyletniej można zaobserwować stały wzrost liczby konferencji naukowych organizowanych w Uniwersytecie Rzeszowskim, których liczba w roku akademickim 2014/2015 wyniosła 68, w 2015/2016 – 90 natomiast w 2016/2017 – 97.

Już trzeci rok z rzędu 11 wydziałów angażuje się w organizację konferencji naukowych. Natomiast aktywności w tym zakresie nie przejawia Pozawydziałowy Instytut Biotechnologii. Największą aktywnością w organizowaniu konferencji naukowych wykazały się: Wydział Socjologiczno-Historyczny (22), Prawa i Administracji (18) oraz Wydział Filologiczny (17). Cztery jednostki odnotowały w roku akademickim 2016/2017 wzrost liczby konferencji w porównaniu z rokiem poprzednim, w trzech jednostkach liczba konferencji spadła a w pięciu pozostała na poziomie z poprzedniego roku.

Wykres 15. Liczba konferencji naukowych organizowanych dla studentów na poszczególnych wydziałach Uniwersytetu Rzeszowskiego 2014 – 2017



Wykłady otwarte

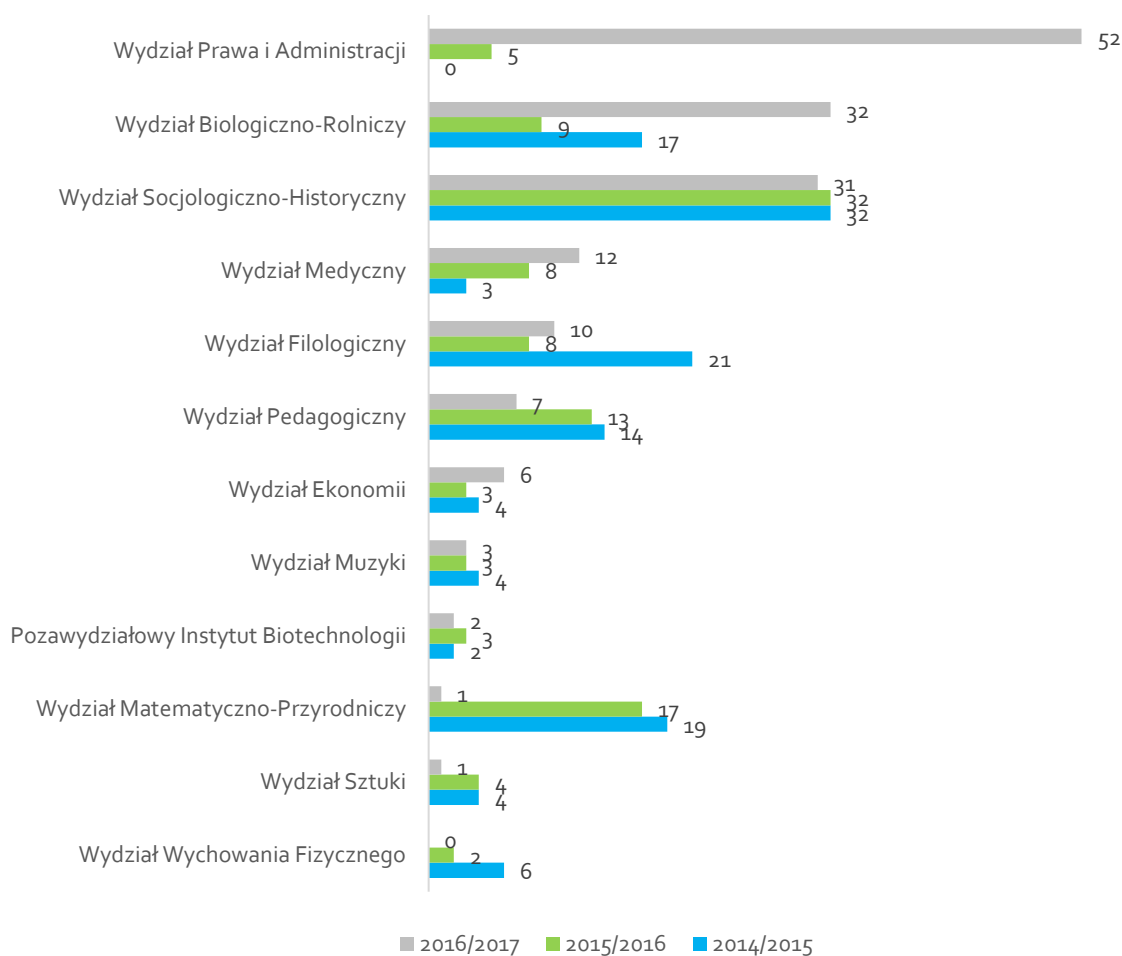
Już po raz kolejny ta forma zajęć jest najczęściej proponowanym dodatkowym wydarzeniem organizowanym dla studentów. W roku akademickim 2016/2017 na Uniwersytecie Rzeszowskim odbyło się 157 wykładów otwartych (o 50 więcej w porównaniu do poprzedniego roku).

Wykłady otwarte w roku 2016/2017 prowadzono w 11 jednostkach Uniwersytetu Rzeszowskiego. Tylko Wydział Wychowania Fizycznego w roku 2016/2017 nie proponował swoim studentom takiej aktywności. Największa liczba wykładów odbyła się na Wydziale Prawa i Administracji (52). W porównaniu z poprzednim rokiem jest to największy wzrost w obrębie jednostki (+47). Duża liczba organizowanych wykładów otwartych przypada także na Wydział Biologiczno-Rolniczy (32) oraz Wydział Socjologiczno-Historyczny (31).

Największy spadek pod względem liczby przeprowadzonych wykładów otwartych zaobserwowano w przypadku Wydziału Matematyczno-Przyrodniczego (-16). W roku 2016/2017 jednostka ta zaoferowała studentom możliwość uczestnictwa w 1 wykładzie otwartym, natomiast w roku 2015/2016 w 17, a rok wcześniej w 19.

W analizowanym okresie pięć jednostek zwiększyło liczbę wykładów otwartych w porównaniu do wcześniejszych lat. Należały do nich Wydział Prawa i Administracji, Wydział Biologiczno-Rolniczy, Wydział Medyczny, Wydział Filologiczny oraz Wydział Ekonomii. Liczba wykładów otwartych pozostawała stała jedynie na Wydziale Muzyki. W roku 2016/2015 i 2015/2016 odnotowano tam po 3 takie wydarzenia.

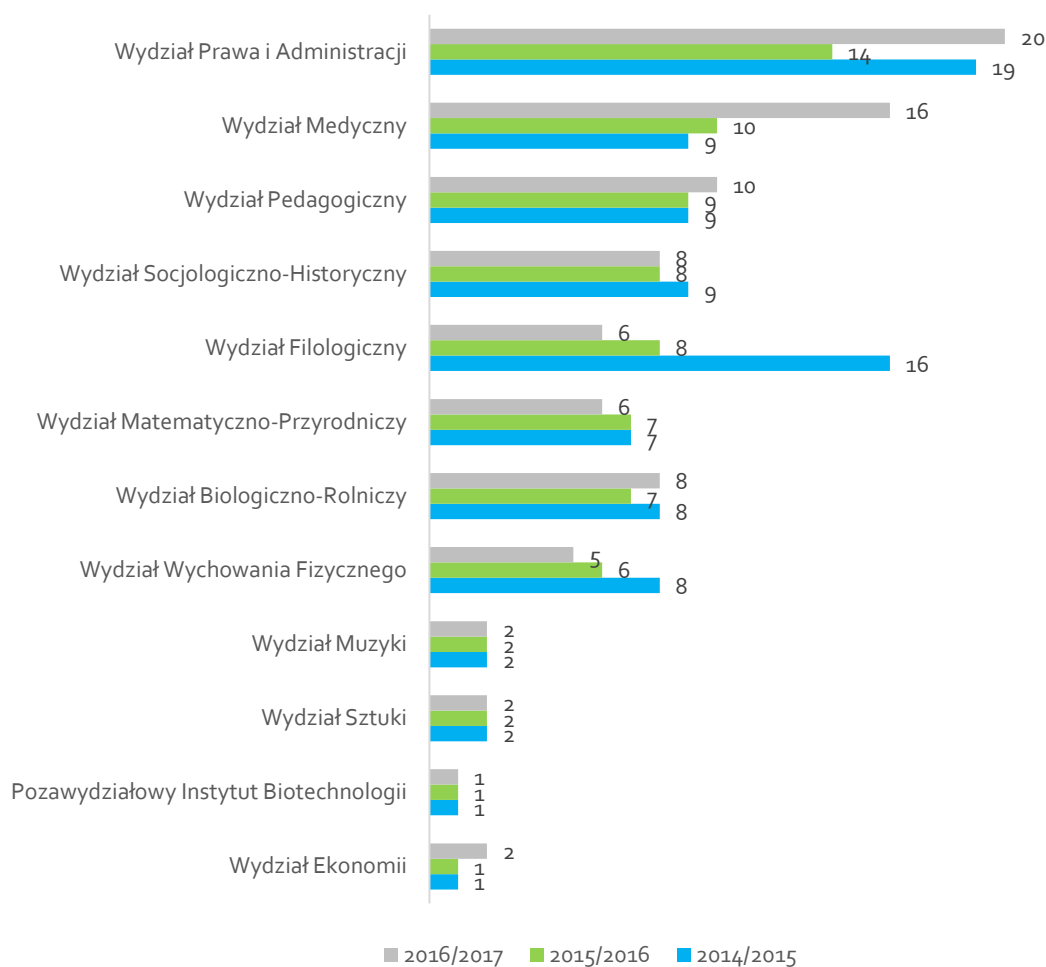
Wykres 16. Liczba wykładów otwartych organizowanych dla studentów na poszczególnych wydziałach Uniwersytetu Rzeszowskiego w latach 2014 – 2017



Koła naukowe

Studenci każdego z wydziałów w roku akademickim 2016/2017 mogli uczestniczyć w aktywności koła naukowego. W porównaniu z rokiem poprzednim liczba kół naukowych wzrosła w pięciu jednostkach: o sześć na Wydziale Prawa i Administracji oraz Wydziale Medycznym, natomiast na Wydziale Pedagogicznym, Wydziale Biologiczno-Rolniczym oraz Wydziale Ekonomii liczba kół naukowych zwiększyła się o jeden. Liczba kół naukowych zmniejszyła się w przypadku Wydziału Filologicznego, Wydziału Matematyczno-Przyrodniczego oraz Wydziału Wychowania Fizycznego.

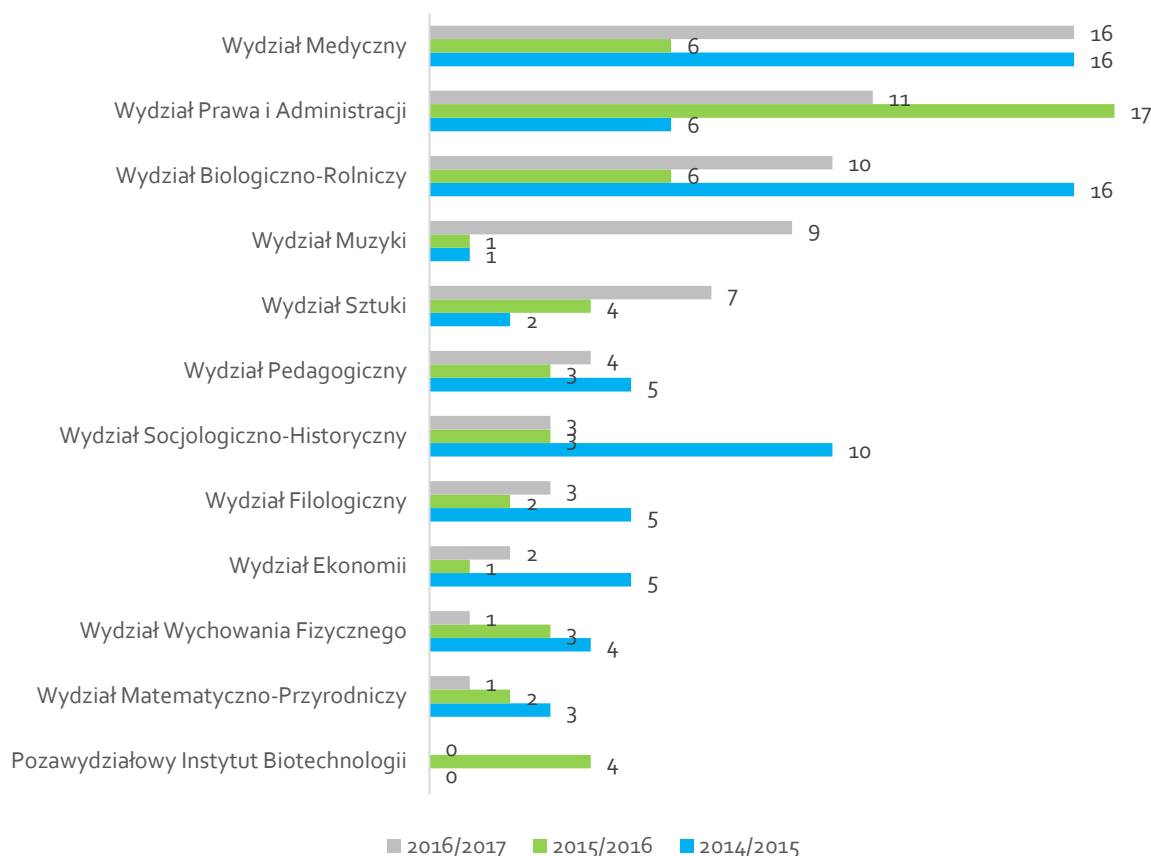
Wykres 17. Liczba kół naukowych dla studentów funkcjonujących na poszczególnych wydziałach Uniwersytetu Rzeszowskiego w latach 2014 – 2017



Projekty edukacyjne

W roku akademickim 2016/2017 zrealizowano 67 projektów edukacyjnych, czyli o 15 więcej niż w roku ubiegłym. Największy wzrost projektów edukacyjnych można zaobserwować na Wydziale Medycznym, gdzie w porównaniu z rokiem poprzednim zorganizowano ich o 10 więcej. Podobnie znaczny wzrost zanotował Wydział Muzyki (z 1 w roku 2015/2016 do 9 w roku 2016/2017). Największy spadek projektów edukacyjnych zaobserwowano na Wydziale Prawa i Administracji, gdzie w roku akademickim 2016/2017 było ich 11, zaś w roku 2015/2016 prowadzono ich 17. Aktywność ta spadła także na Wydziale Matematyczno-Przyrodniczym, Wydziale Wychowania Fizycznego oraz w Pozawydziałowym Instytucie Biotechnologii.

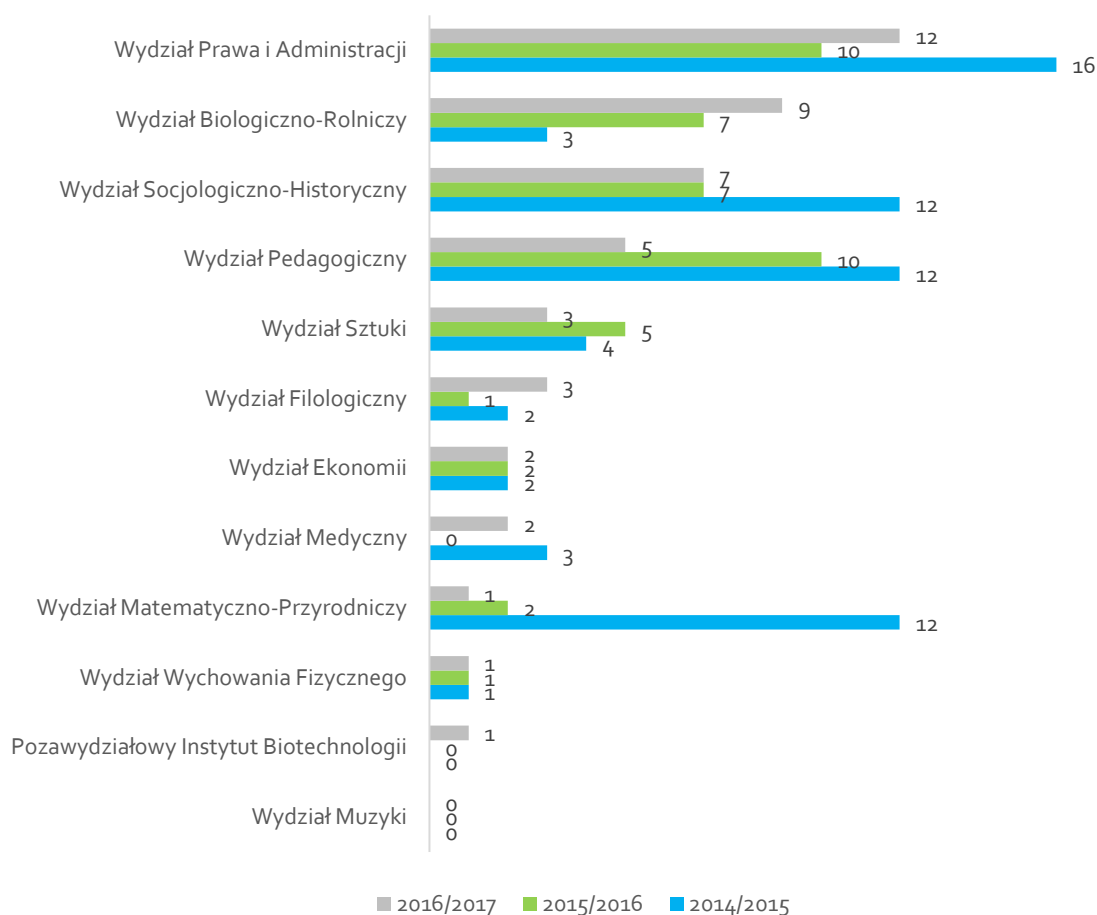
Wykres 18. Liczba projektów edukacyjnych realizowanych dla studentów na poszczególnych wydziałach Uniwersytetu Rzeszowskiego w latach 2014 – 2017



Wyjazdy

W badanym okresie można zaobserwować utrzymanie się liczby wyjazdów na prawie identycznym poziomie jak rok wcześniej (2016/2017 – 46, 2015/2016 – 45). Wyjazdy jako dodatkową formę zajęć dla studentów organizowało (poza Wydziałem Muzyki) 11 jednostek. Wzrost liczby wyjazdów w porównaniu z rokiem poprzednim dotyczył 5 jednostek i o dwa zwiększyła się ich liczba na Wydziale Prawa i Administracji, Wydziale Biologiczno-Rolniczym, Filologicznym oraz Medycznym, zaś w roku 2016/2017 pojawił się jeden wyjazd w Pozawydziałowym Instytucie Biotechnologii. Spadek liczby wyjazdów dotyczył wydziałów: Pedagogicznego (-5), Sztuki (-2) oraz Matematyczno-Przyrodniczego (-1).

Wykres 19. Liczba wyjazdów organizowanych dla studentów na poszczególnych wydziałach Uniwersytetu Rzeszowskiego 2014 – 2017

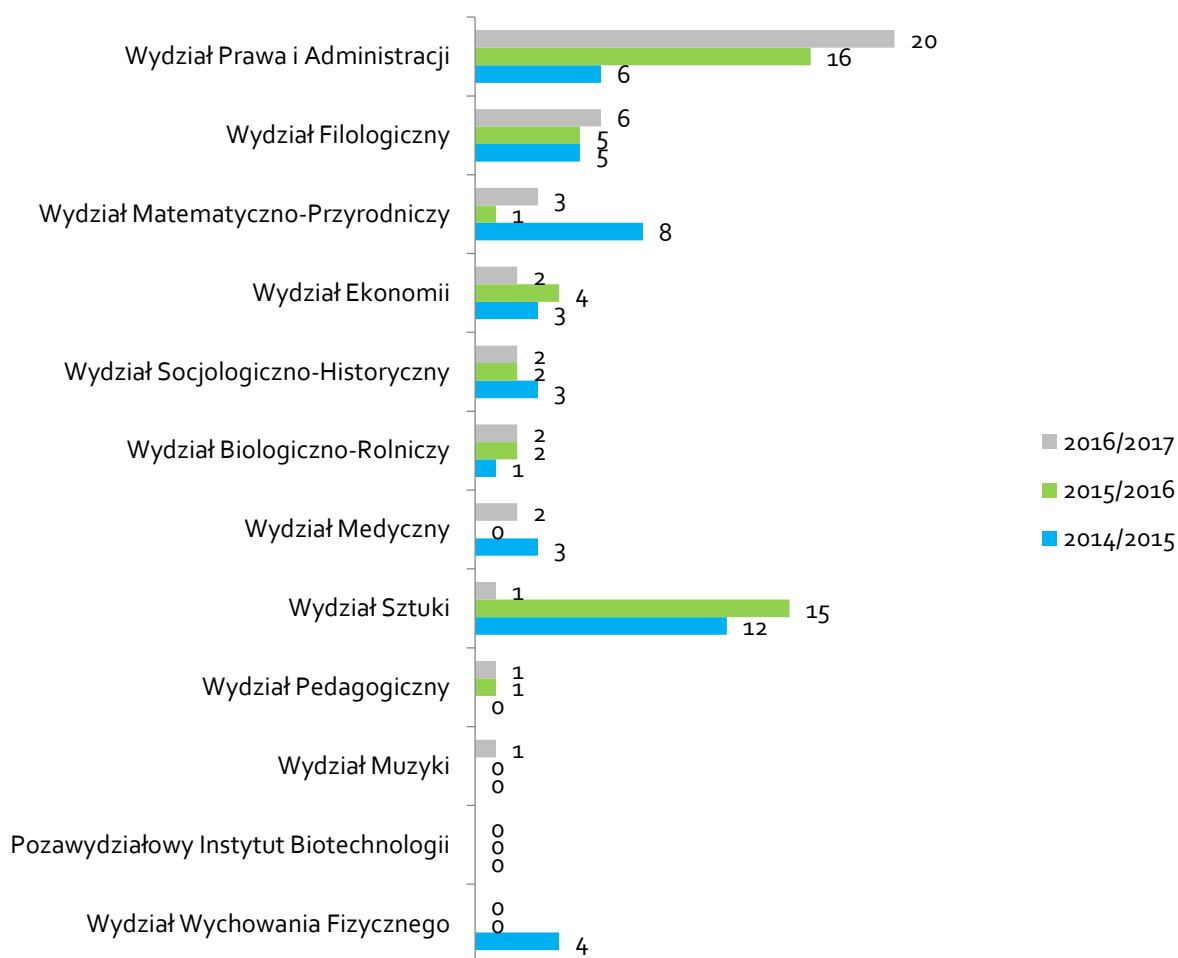


Konkursy

W roku akademickim 2016/2017 przełamano tendencję wzrostową liczby organizowanych na Uniwersytecie konkursów, która wyniosła 40, zaś rok wcześniej kształtowała się na poziomie 46, a w roku akademickim 2014/2015 wynosiła 45. Wzięli w nich udział studenci 10 wydziałów Uniwersytetu Rzeszowskiego. Zdecydowanie najwięcej konkursów, aż połowę przypadającą na rok 2016/2017 zorganizowano na Wydziale Prawa i Administracji (20). Liczba organizowanych konkursów wzrosła także na Wydziale Muzyki (+1), Wydziale Filologicznym (+1), Wydziale Medycznym (+2) oraz Wydziale Matematyczno-Przyrodniczym (+2). Największy spadek liczby konkursów w roku akademickim 2016/2017 przypada na Wydział Sztuki (-14). Mniejszą liczbę tej aktywności proponowano także na Wydziale Ekonomii (-2).

Pozawydziałowy Instytut Biotechnologii i Wydział Wychowania Fizycznego w roku 2016/2017 zaprzestały realizacji tej formy aktywizacji studentów. Jednostką, która wznowiła aktywność pod tym względem był Wydział Medyczny oraz Wydział Muzyki.

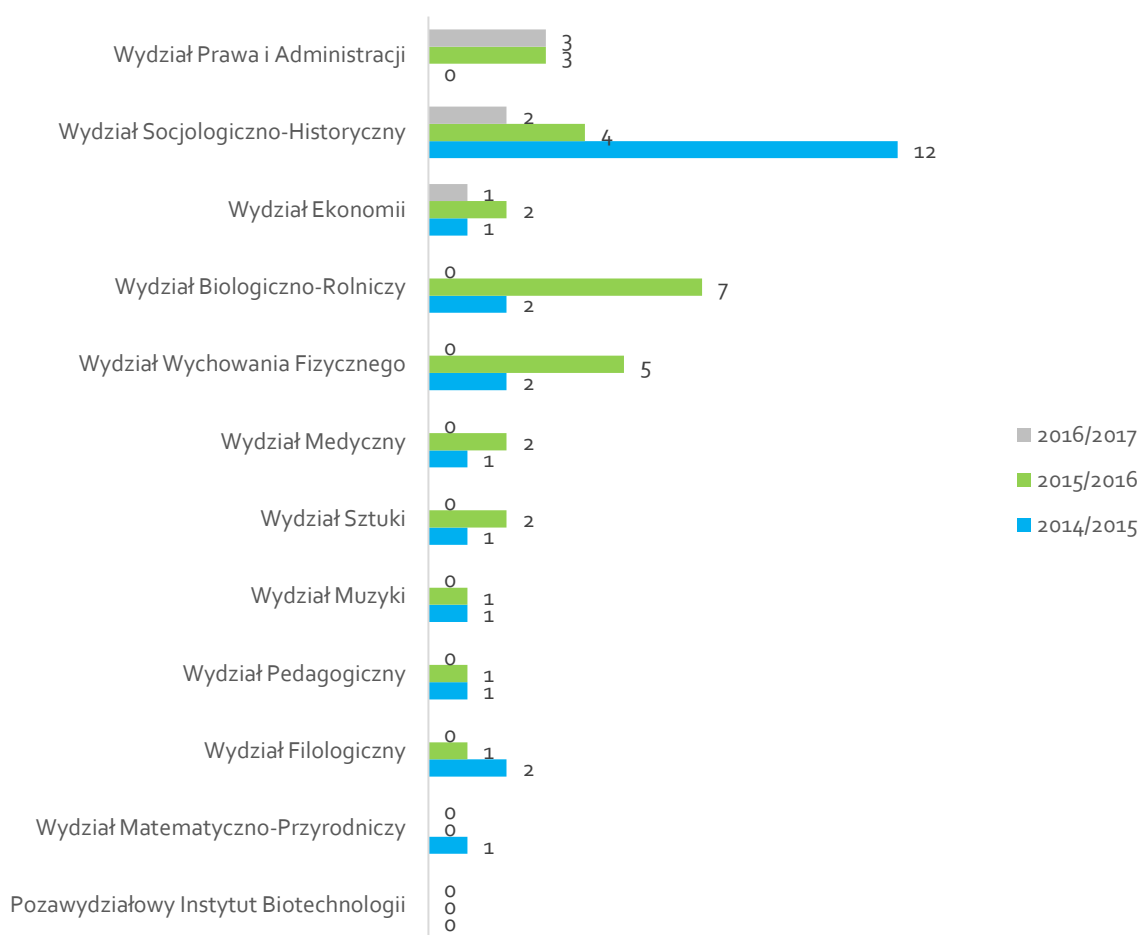
Wykres 20. Liczba konkursów organizowanych dla studentów na poszczególnych wydziałach Uniwersytetu Rzeszowskiego w latach 2014 – 2017



Konferencje popularnonaukowe

Liczba konferencji popularnonaukowych zorganizowanych w Uniwersytecie Rzeszowskim uległa znaczącemu zmniejszeniu. W 2014/2015 organizowano ich 24, w 2015/2016 odbyło się 28 konferencji popularnonaukowych, zaś w 2016/2017 zorganizowano ich tylko 6. Aż w dziewięciu jednostkach w roku akademickim 2016/2017 zaprzestano organizowania takiej aktywności. Największy spadek w porównaniu do roku 2015/2016 zaobserwowano na Wydziale Biologiczno-Rolniczym (-7) oraz Wydziale Wychowania Fizycznego (-5). Jednostką która w analizowanym okresie (od 2014/2015 do 2016/2017) nie podejmowała aktywności w ramach organizowania konferencji popularnonaukowych był Pozawydziałowy Instytut Biotechnologii.

Wykres 21. Liczba konferencji popularnonaukowych organizowanych dla studentów na poszczególnych wydziałach Uniwersytetu Rzeszowskiego w latach 2014 – 2017

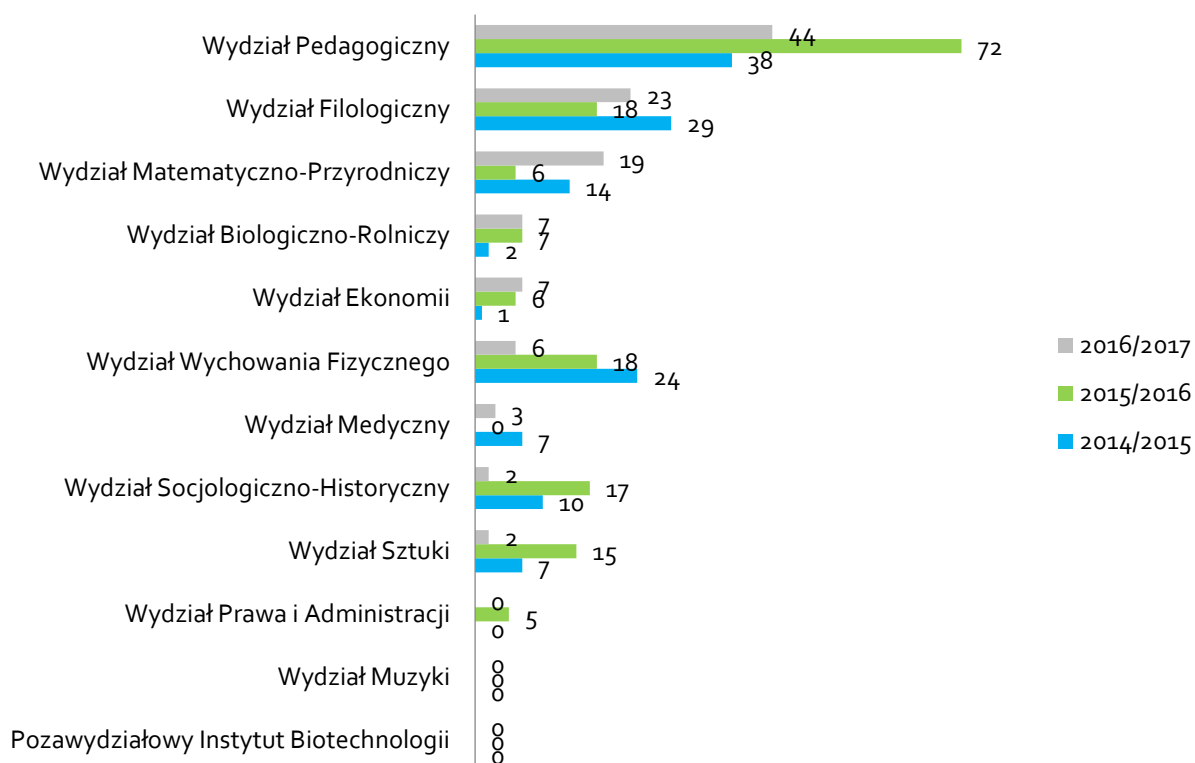


Inne formy zajęć dla studentów

W analizowanym okresie w większości wydziałów Uniwersytetu Rzeszowskiego realizowano również inne, niż wcześniej wymienione, formy zajęć dla studentów. W roku 2016/2017 w 10 spośród 12 wydziałów UR zostało zorganizowanych 113 wydarzeń. Najwięcej niestandardowych form zajęć dla studentów przeprowadzono na Wydziale Pedagogicznym (44). Aczkolwiek jednostka ta zanotowała największy spadek w porównaniu z rokiem poprzednim (-28). Podobnie spadek liczby innych dodatkowych zajęć organizowanych dla studentów dotyczył wydziałów: Socjologiczno-Historycznego (-15), Sztuki (-13), Wychowania Fizycznego (-12), Prawa i Administracji (-5).

Wzrost liczby niestandardowych działań oferowanych studentom można zaobserwować w przypadku Wydziału Matematyczno-Przyrodniczego (+13), Wydziału Filologicznego (+5), Wydziału Medycznego (+3) a także Wydziału Ekonomii (+1).

Wykres 22. Liczba innych zajęć/wydarzeń organizowanych dla studentów na poszczególnych wydziałach Uniwersytetu Rzeszowskiego w latach 2013 – 2016



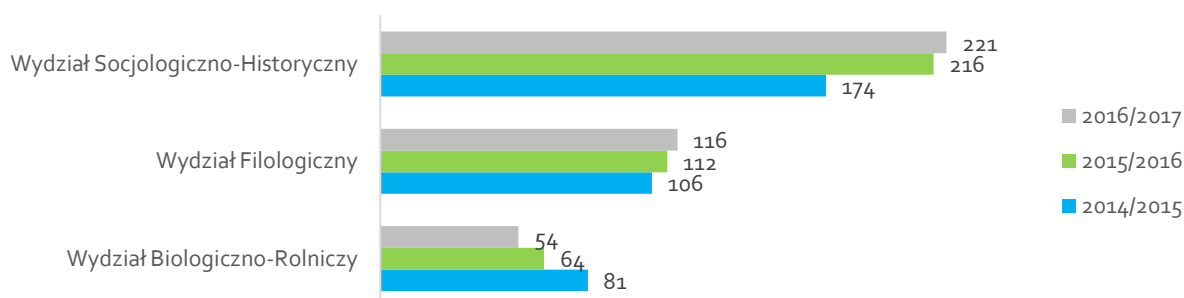
Działalność artystyczna

W roku akademickim 2016/2017 w ramach czterech wydziałów Uniwersytetu Rzeszowskiego prowadzono działalność artystyczną. Łącznie odnotowano 36 tego typu wydarzeń, a więc o 7 więcej niż w roku akademickim 2015/2016. Najwięcej wydarzeń artystycznych zorganizowano na Wydziale Sztuki (13) i Wydziale Muzyki (16), których specyfika nierozzerwalnie związana jest z tą formą działalności.

6. Zaangażowanie doktorantów w działalność naukową

Studia trzeciego stopnia są realizowane w ramach trzech wydziałów Uniwersytetu Rzeszowskiego: Biologiczno-Rolniczego, Filologicznego oraz Socjologiczno-Historycznego. W trzyletniej perspektywie można zaobserwować, iż na Wydziale Socjologiczno-Historycznym oraz Wydziale Filologicznym liczba doktorantów systematycznie wzrasta. Natomiast tendencja odwrotna cechuje Wydział Biologiczno-Rolniczy.

Wykres 23. Liczba doktorantów (z cudzoziemcami) w latach 2014-2017

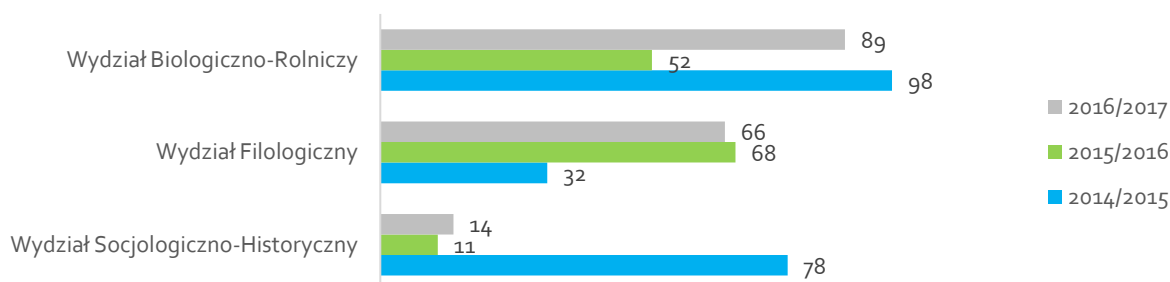


Sprawozdanie GUS-S12, stan na: 31.12.2014 r., 31.12.2015 r. i 31.12.2016 r.

Konferencje naukowe

W roku akademickim 2016/2017 największy odsetek doktorantów biorących udział w konferencjach naukowych przypadają na Wydział Biologiczno-Rolniczy, gdzie 89% uczestników studiów III stopnia skorzystało z takiej aktywności. To wynik lepszy aż o 37% od uzyskanego w roku ubiegłym, natomiast o 9% słabszy od wyniku tej jednostki w roku 2014/2015. Udział w konferencjach naukowych cieszył się także sporym zainteresowaniem wśród doktorantów Wydziału Filologicznego (66%), który zanotował minimalny spadek (-2%) w porównaniu do roku poprzedniego. Mimo, iż na Wydziale Socjologiczno-Historycznym odsetek doktorantów biorących udział w konferencjach naukowych nieznacznie wzrósł (+3%) to nadal daleko mu do wyniku z roku 2014/2015.

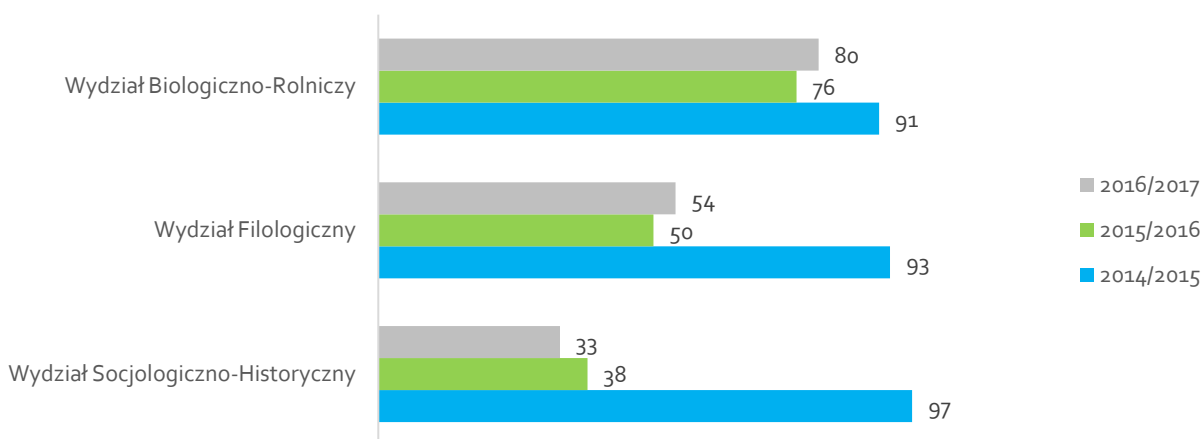
Wykres 24. Odsetek doktorantów uczestniczących w konferencjach naukowych w latach 2014-2017



Referaty w ramach udziału w konferencjach naukowych

Odsetek doktorantów wygłaszających referaty w ramach konferencji naukowych w roku 2016/2017 zwiększył się w przypadku Wydziału Biologiczno-Rolniczego (+4%) i Wydziału Filologicznego (+6%). Spadek tej aktywności zauważyć można wśród doktorantów Wydziału Socjologiczno-Historycznego. Szczegółowo zmianę odsetka doktorantów wygłaszających referaty w ramach uczestnictwa w konferencji naukowej w latach 2014/2015 – 2015/2016 zaprezentowano na Wykresie 25.

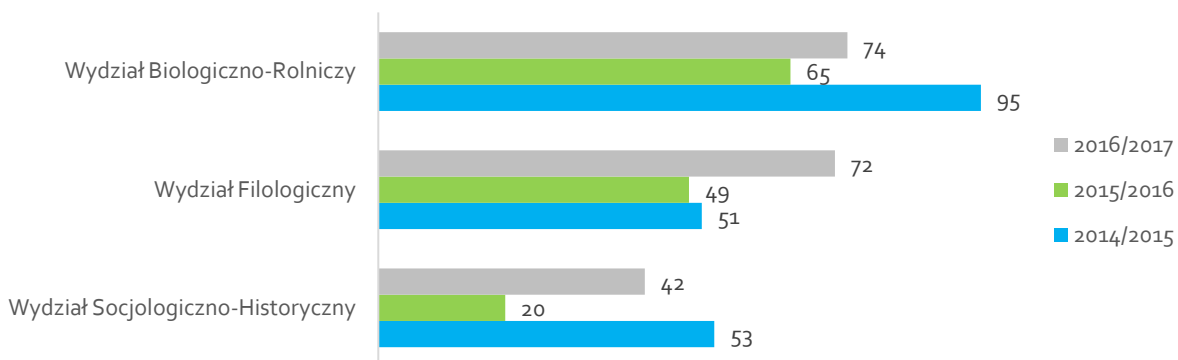
Wykres 25. Odsetek doktorantów uczestniczących wygłaszających referaty w ramach konferencji naukowych w latach 2014-2017



Artykuły naukowe

Aktywność naukową doktorantów przejawiającą się publikowaniem recenzowanych artykułów odnotowano na wszystkich wydziałach Uniwersytetu Rzeszowskiego oferujących studia trzeciego stopnia. Porównanie odsetka doktorantów publikujących artykuły w roku 2016/2017 oraz w roku 2015/2016 pokazuje zwiększenie się tej formy aktywności na każdym z wydziałów.

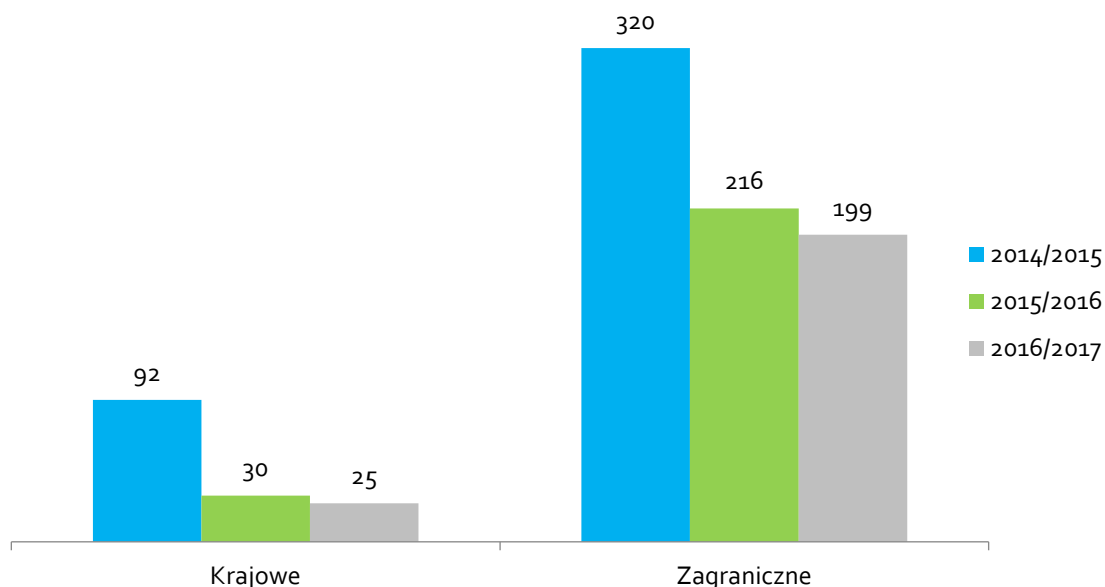
Wykres 26. Odsetek doktorantów, którzy przygotowali artykuł w ramach publikacji naukowych/zeszytów naukowych w roku akademickim 2014-2017



7. Mobilność nauczycieli akademickich

W porównaniu z poprzednim rokiem akademickim, w roku 2016/2017 liczba nauczycieli akademickich wyjeżdżających zarówno na krajowe, jak i zagraniczne staże, wizyty naukowe oraz wymiany międzyuczelniane nieznacznie się obniżyła.

Wykres 27. Liczba nauczycieli akademickich Uniwersytetu Rzeszowskiego uczestniczących w stażach, wizytach, wymianach międzyuczelnianych w latach 2014 – 2017

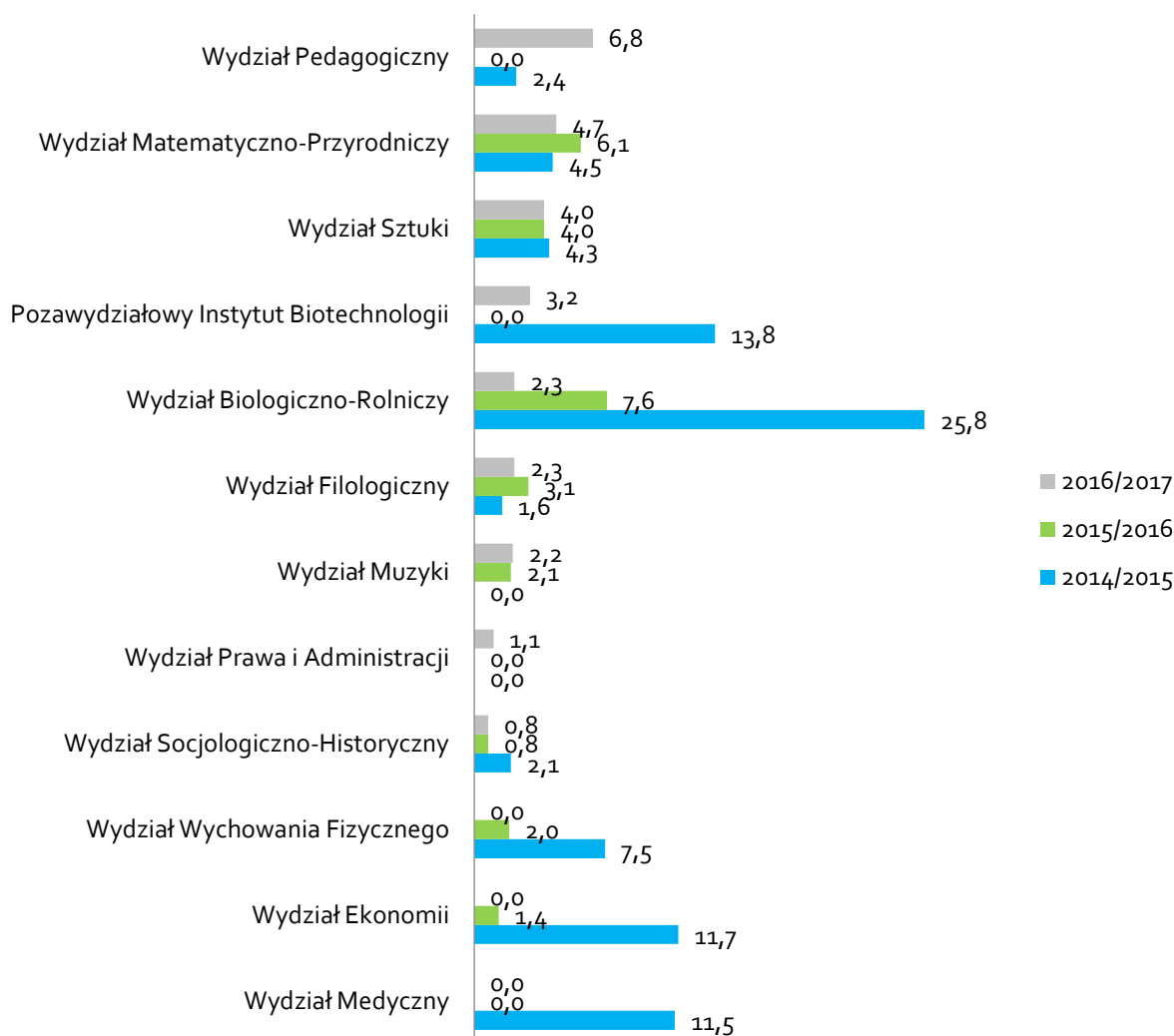


Krajowe staże, wizyty i wymiany międzyuczelniane

W roku akademickim 2016/2017 w porównaniu do roku poprzedniego, wzrost odsetka nauczycieli akademickich wyjeżdżających na krajowe staże, wizyty i wymiany międzyuczelniane zanotowano na czterech wydziałach. W przypadku pięciu wydziałów nastąpił spadek mobilności pracowników, a na Wydziale Sztuki oraz Wydziale Socjologiczno-Historycznym odsetek ten pozostał bez zmian.

Największy spadek odsetka nauczycieli akademickich uczestniczących w krajowych stażach, wizytach i wymianach międzyuczelnianych w roku akademickim 2016/2017 odnotowano na Wydziale Biologiczno-Rolniczym (-5,3%). Szczegółowe dane dotyczące aktywności nauczycieli akademickich na krajowych stażach i wymianach międzyuczelnianych prezentuje Wykres 28.

Wykres 28. Odsetek nauczycieli akademickich z poszczególnych wydziałów uczestniczących w krajowych stażach, wizytach, wymianach międzyuczelnianych w latach 2014 – 2017

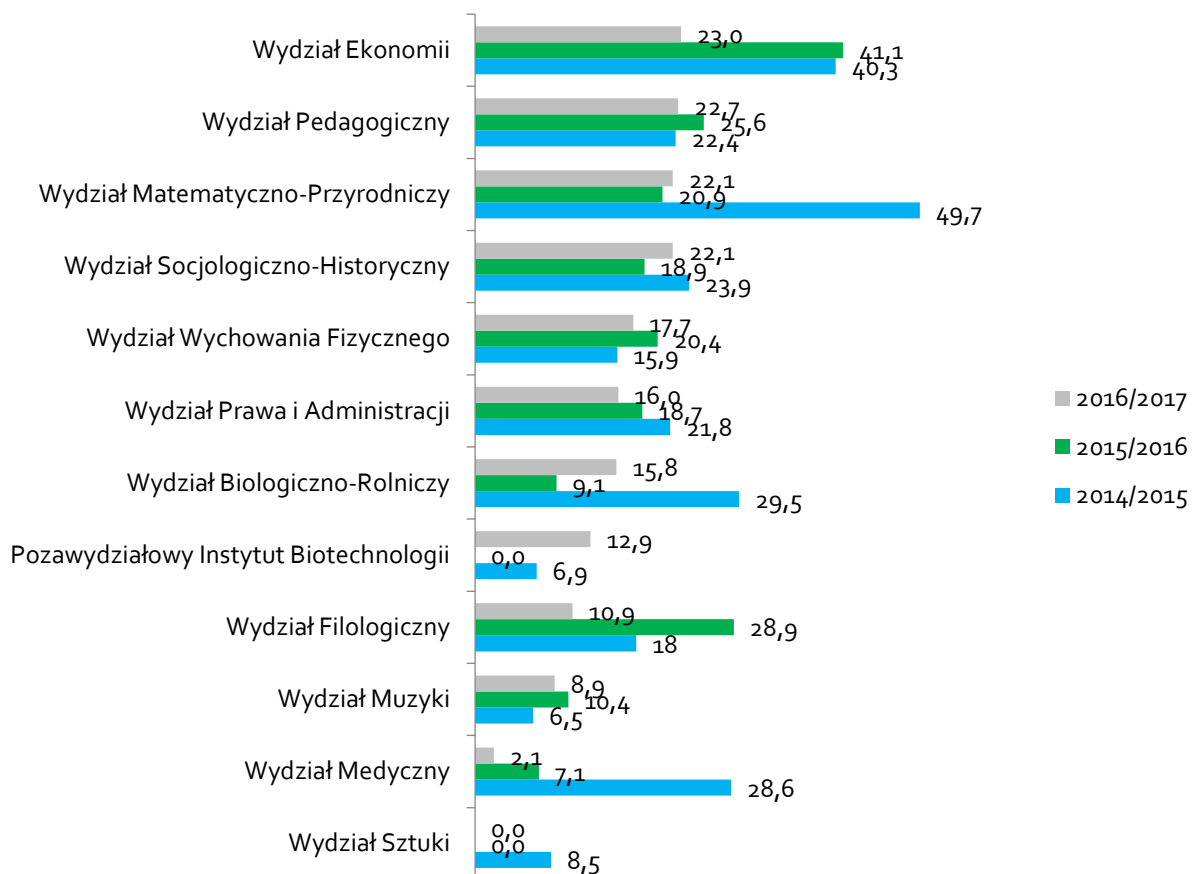


Zagraniczne staże, wizyty i wymiany międzyuczelniane

W odniesieniu do całego Uniwersytetu Rzeszowskiego liczba nauczycieli akademickich, którzy uczestniczyli w stażach, wizytach i wymianach międzynarodowych systematycznie spada. W roku akademickim 2016/2017 w takiej aktywności wzięło udział 179 nauczycieli akademickich. Wzrost odsetka wykładowców wyjeżdżających na zagraniczne staże, wizyty i wymiany międzyuczelniane w roku 2016/2017 w stosunku do rezultatu z roku poprzedniego odnotowano na czterech spośród dwunastu analizowanych wydziałów. Największy wzrost odsetka nauczycieli wyjeżdżających na staże zagraniczne wystąpił na Pozawydziałowym Instytucie Biotechnologii (+12,6 p.p.) i Wydziale Biologiczno-Rolniczym (+6,7 p.p.).

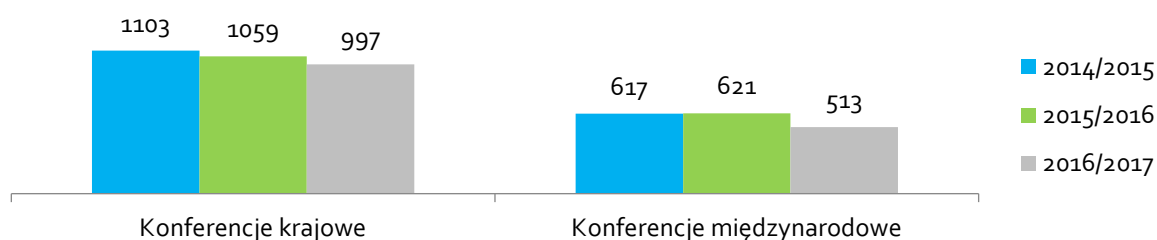
W analizowanym okresie obniżenie się odsetka nauczycieli uczestniczących w wyjazdach zagranicznych zaobserwowano w sześciu jednostkach. Największy spadek odnotowano na Wydziale Ekonomii (-18,1 p.p.) oraz Wydziale Filologicznym (-18,0 p.p.).

Wykres 29. Odsetek nauczycieli akademickich z poszczególnych wydziałów uczestniczących w zagranicznych stażach, wizytach, wymianach międzyuczelnianych w latach 2014 – 2017



W roku akademickim 2016/2017 pracownicy Uniwersytetu Rzeszowskiego wzięli udział w 1 510 konferencjach, zarówno krajowych, jak i międzynarodowych. W porównaniu do roku 2015/2016 pracownicy Uczelni uczestniczyli w mniejszej liczbie konferencji zarówno międzynarodowych (513, obniżenie o 108) jak i krajowych (997, obniżenie o 62).

Wykres 30. Liczba konferencji naukowych, w których uczestniczyli pracownicy Uniwersytetu Rzeszowskiego w latach 2014 – 2017

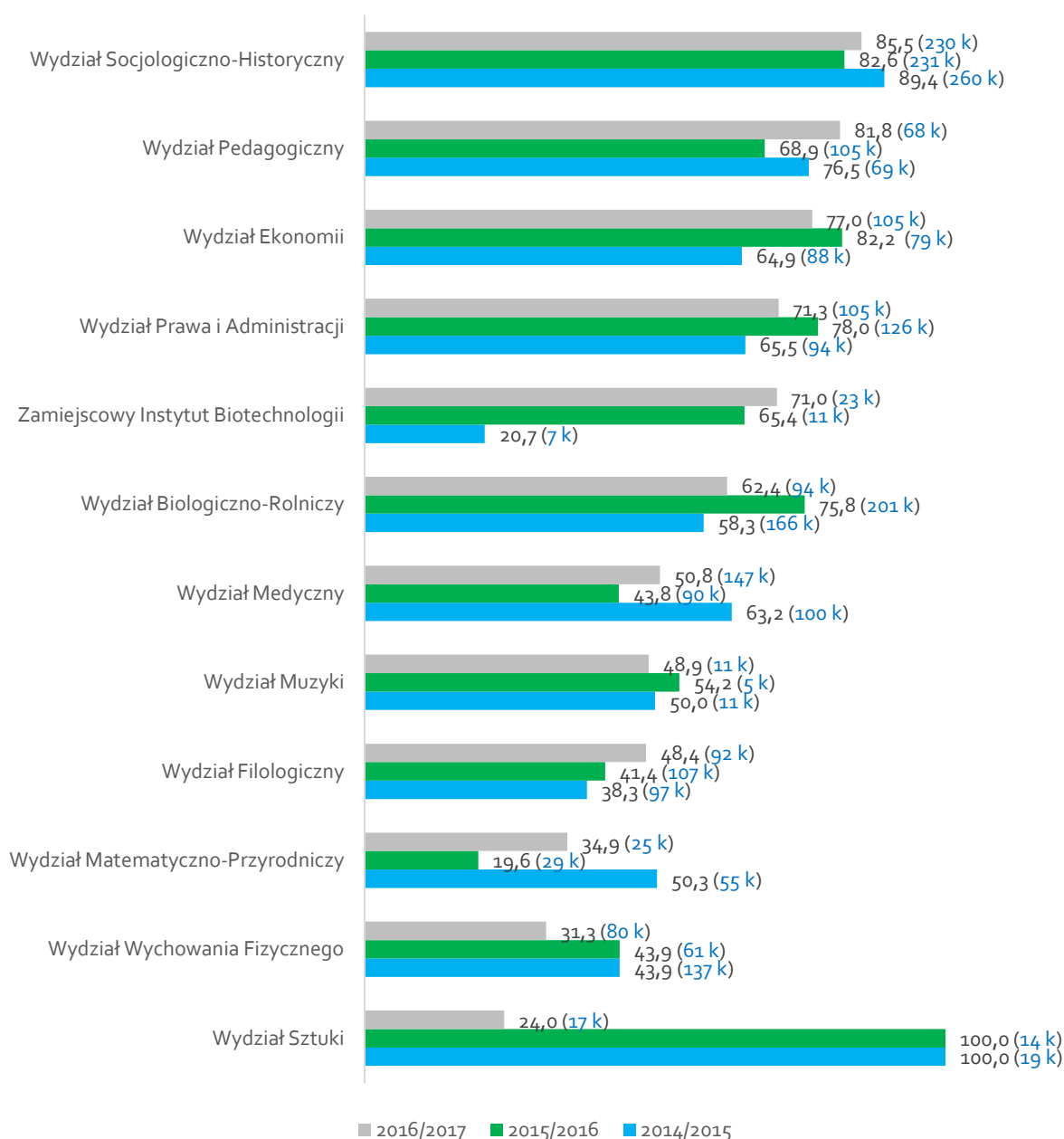


Krajowe konferencje naukowe

W roku akademickim 2016/2017 największy odsetek pracowników Uczelni uczestniczących w konferencjach krajowych stanowią nauczyciele Wydziału Socjologiczno - Historycznego (85,5%). Liczba pracowników tej jednostki utrzymała się prawie na identycznym poziomie jak rok wcześniej. Na drugim miejscu uplasował się Wydział Pedagogiczny (81,8%) a na trzecim Wydział Ekonomii (77,0%).

W skali Uczelni największy spadek odsetka nauczycieli biorących udział w konferencjach krajowych odnotowano na Wydziale Sztuki (-76,0%).

Wykres 31. Odsetek nauczycieli akademickich, którzy brali udział w krajowych konferencjach naukowych z poszczególnych wydziałów Uniwersytetu Rzeszowskiego w latach 2014 – 2017



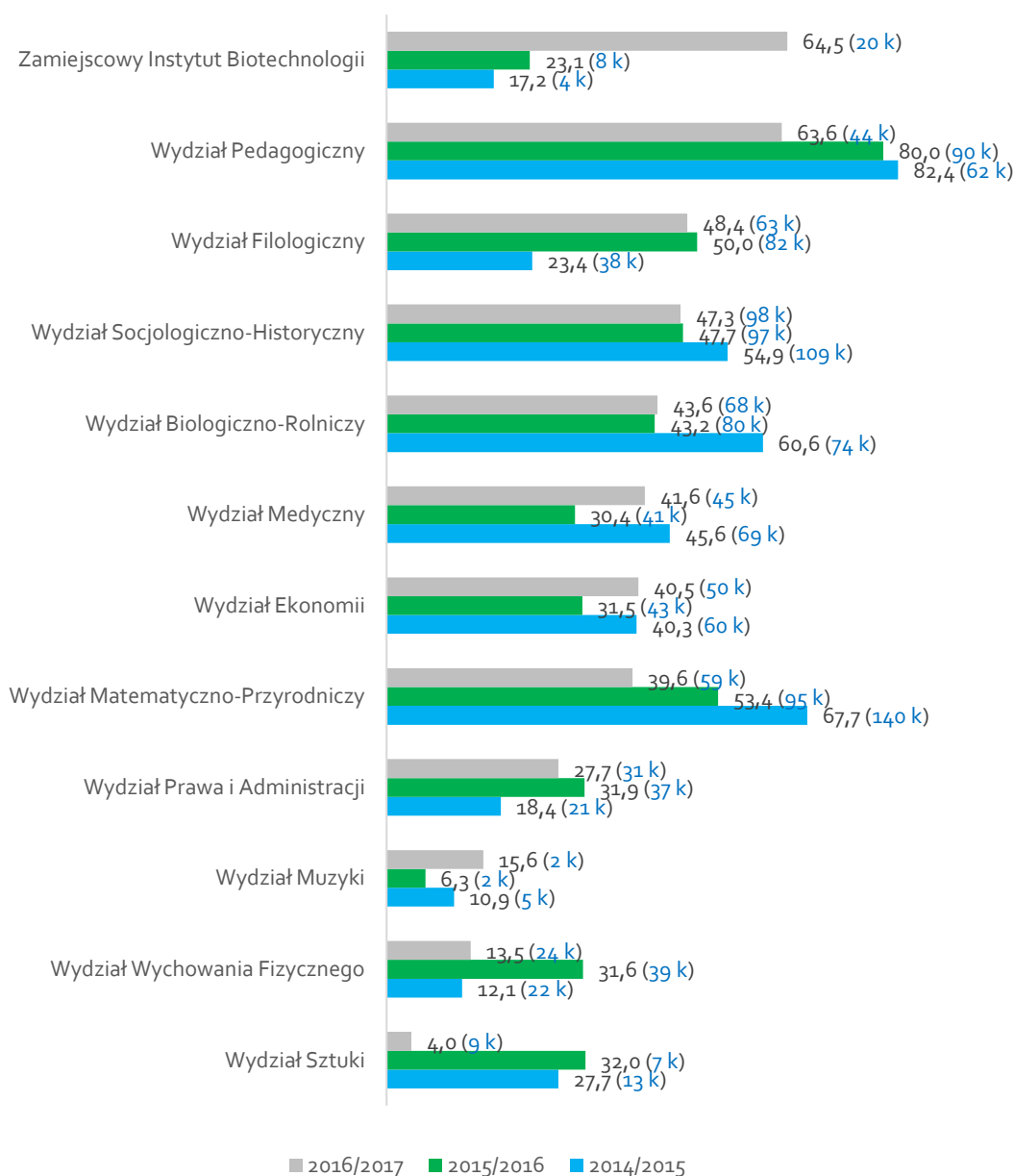
k – liczba konferencji

Międzynarodowe konferencje naukowe

Pracownicy Uniwersytetu Rzeszowskiego w roku akademickim 2016/2017 wzięli udział w 513 konferencjach międzynarodowych. Największy odsetek pracowników, którzy wzięli udział w konferencjach międzynarodowych przypadł na Zamiejscowy Instytut Biotechnologii (64,5%) i w tej jednostce zanotowano największy wzrost tego parametru w porównaniu do roku poprzedniego (+41,4%).

Natomiast największy spadek odsetka pracowników naukowych, którzy uczestniczyli w międzynarodowych konferencjach naukowych przypada na Wydział Sztuki (-28,0%).

Wykres 32. Odsetek nauczycieli akademickich biorących udział w międzynarodowych konferencjach naukowych z poszczególnych wydziałów Uniwersytetu Rzeszowskiego w latach 2014 – 2017



k – liczba konferencji

Działalność artystyczna

Tabela 1. Działalność artystyczna na Wydziale Muzyki w roku akademickim 2016/2017

Wydział Muzyki – Rodzaj działalności artystycznej	Liczba pracowników jednostki biorących udział (pracownik wykazany tylko raz)	Liczba wszystkich udziałów
Działalność artystyczna krajowa		
Wydanie płyty CD	2	2
Udział w wystawieniu opery lub oratorium jako wokalista	2	5
Udział w koncercie kameralnym – przygotowanie chóru	3	6
Skomponowanie utworu lub przygotowanie aranżacji	3	12
Udział w koncercie kameralnym jako dyrygent	4	20
Organizacja koncertu kameralnego	7	12
Recital	7	17
Prowadzenie warsztatów wokalnych lub instrumentalnych	14	27
Udział w pracach jury konkursów muzycznych	15	42
Udział w koncercie kameralnym jako wykonawca	24	208
Działalność artystyczna międzynarodowa		
Udział w koncercie kameralnym jako dyrygent	4	13
Recital	5	10
Udział w koncercie kameralnym jako wykonawca	10	29

Tabela 2. Działalność artystyczna na Wydziale Sztuki w roku akademickim 2016/2017

Wydział Sztuki – Rodzaj działalności artystycznej	Ogólna liczba pracowników Jednostki biorących udział (pracownik wykazany tylko raz)
Działalność artystyczna krajowa	
Inne rodzaje dzieł artystycznych rozpowszechnianych w formie publikacji (na przykład katalogi z wystaw o objętości co najmniej 3 arkuszy wydawniczych)	8
Realizacja imprezy artystycznej – kurator wystawy z wyłączeniem autorskiej wystawy	9
Indywidualna autorska wystawa plastyczna	18
Cykl prac plastycznych	21
Autorstwo dzieła plastycznego prezentowanego w obiegu galeryjnym. Autorstwo dzieła z zakresu sztuk projektowych (potwierdzone dowodem sprzedaży projektu) lub dzieła przedstawionego na wystawie lub konkursie	32
Działalność artystyczna międzynarodowa	
Realizacja imprezy artystycznej – kurator wystawy z wyłączeniem autorskiej wystawy	1
Reżyseria, autorstwo scenariusza, scenografii lub zdjęć, montaż filmu trwającego poniżej 70 min zaprezentowane w obiegu kinowym, telewizyjnym lub galeryjnym	1
Indywidualna autorska wystawa plastyczna	4
Cykl prac plastycznych	8
Autorstwo dzieła plastycznego prezentowanego w obiegu galeryjnym. Autorstwo dzieła z zakresu sztuk projektowych (potwierdzone dowodem sprzedaży projektu) lub dzieła przedstawionego na wystawie lub konkursie	9

8. Wewnętrzny system zapewnienia jakości kształcenia na wydziałach

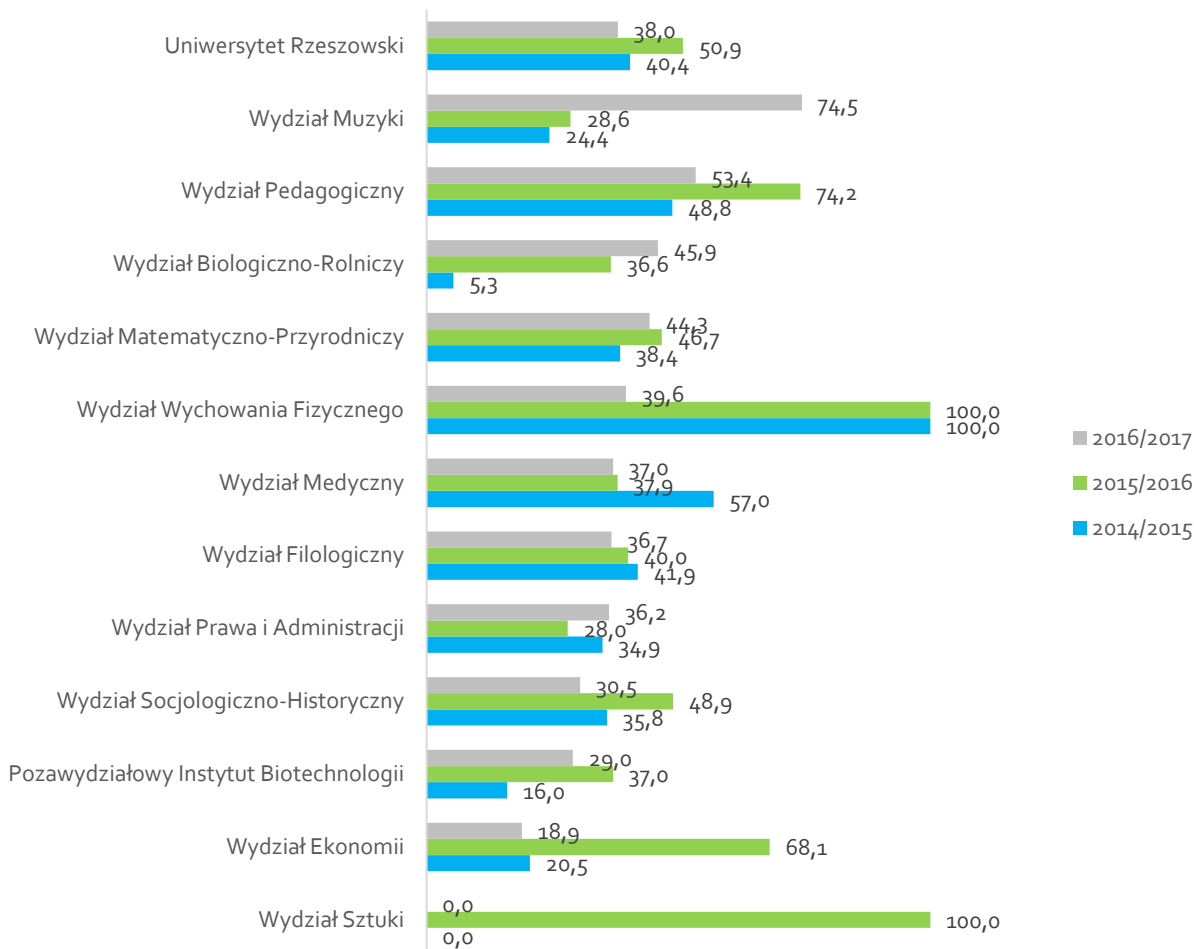
W roku akademickim 2016/2017 hospitowano 38,0% nauczycieli akademickich Uniwersytetu Rzeszowskiego, czyli o 12,9% mniej niż w roku akademickim 2015/2016, i o 2,4% mniej niż w roku 2014/2015. Zgodnie z zasadami przeprowadzania hospitacji zajęć, rekomendowanymi przez Zespół Uczelniany i zatwierdzonymi przez Prorektora ds. Studenckich i Kształcenia dnia 16 stycznia 2014 r., jednostki mają obowiązek hospitowania każdego nauczyciela akademickiego raz na dwa lata. Biorąc pod uwagę powyższe, odsetek hospitowanych w skali Uczelni w roku 2016/2017 należy uznać za nieco zaniżony.

Biorąc pod uwagę dwuletnią perspektywę czyli rok 2016/2017 oraz 2015/2016 hospitacje zostały przeprowadzone prawidłowo w czterech jednostkach: Wydziale Wychowania Fizycznego (139,6%), Wydziale Pedagogicznym (127,6%), Wydziale Muzyki (103,1%) oraz Wydziale Sztuki (100,0%).

W roku akademickim 2016/2017 hospitacje nie odbyły się na Wydziale Sztuki, ale 100% nauczycieli akademickich tego wydziału poddano procedurze hospitacji w roku poprzednim.

Kierownicy jednostek przeprowadzający hospitacje najczęściej stwierdzali, że wizytowane zajęcia były prowadzone prawidłowo, zgodnie z sylabusem. W większości hospitowani nauczyciele otrzymali ocenę bardzo dobrą. Spora ich część otrzymała ocenę wyróżniającą. Pojawiały się także oceny dobre, dostateczne oraz niedostateczne. Osoby wizytujące zwracały uwagę na wykorzystywanie materiałów, pomocy dydaktycznych dla studentów/słuchaczy, poprawnie wykonane prezentacje multimedialne, ale także na dobrze opracowaną strukturę zajęć, z logicznie przeprowadzonym wywodem z końcowymi wnioskami. Dla oceniających ważnym aspektem był także jasny, zrozumiały, komunikatywny sposób przekazywania wiedzy.

Wykres 33. Odsetek nauczycieli akademickich hospitowanych na poszczególnych wydziałach Uniwersytetu Rzeszowskiego w latach 2014 – 2017



Spotkania wydziałowych zespołów ds. zapewnienia jakości kształcenia

Spotkania wydziałowych zespołów ds. zapewnienia jakości kształcenia w roku akademickim 2016/2017 realizowano we wszystkich jednostkach. Zgodnie z Zarządzeniem Nr 59/2016 Rektora Uniwersytetu Rzeszowskiego z dnia 16 listopada 2016 r. w sprawie Szczegółowych Zadań Wewnętrznego Systemu Zapewnienia Jakości Kształcenia w Uniwersytecie Rzeszowskim w każdej z jednostek w roku akademickim należy zwołać przynajmniej dwa spotkania wyżej wymienionego zespołu (jedno na semestr). Wymóg ten został zrealizowany w każdej z jednostek. Największą liczbę spotkań zorganizowano na wydziałach: Biologiczno-Rolniczym (8), Sztuki (8) oraz Matematyczno-Przyrodniczym (7). Po każdym z posiedzeń przygotowywano i protokoły, które gromadzone są na wydziałach.

System monitorowania osiągniętych efektów kształcenia

Weryfikacja efektów kształcenia na wydziałach odbywa się etapowo – począwszy od osób odpowiedzialnych za realizację przedmiotów, koordynatorów praktyk, poprzez promotorów prac dyplomowych i komisje przeprowadzające egzamin dyplomowy. W proces

monitorowania systemu osiągnięcia zakładanych efektów kształcenia włączone są również rady programowe kierunków oraz wydziałowe zespoły ds. zapewnienia jakości kształcenia.

Do najczęściej monitorowanych przez wydziały aspektów można zaliczyć:

- stosowane sposoby i formy weryfikowania efektów kształcenia uwzględnione w sylabusach przedmiotów,
- wyniki ocen cząstkowych oraz ocen uzyskanych na egzaminach ,
- proces dyplomowania,
- wyniki ankietyzacji i hospitacji zajęć,
- potwierdzenie zgodności zakładanych efektów z potrzebami rynku pracy.

W procesie analizy i oceny wykorzystywane są zarówno mierniki ilościowe jak i jakościowe. O ewaluacji wewnętrznego systemu zapewnienia jakości kształcenia na wydziałach świadczy przeprowadzana analiza ex post. W zależności od przyjętych ustaleń, powyższej oceny dokonują: kierownicy katedr, powołane przez dziekana komisje na potrzeby realizacji określonego zadania lub zespoły robocze wyodrębnione ze składu wydziałowego zespołu ds. zapewnienia jakości kształcenia. Najczęściej losowej ocenie poddawane są kolokwia, prace etapowe, prace egzaminacyjne – w kontekście trafności doboru pytań do zakładanych efektów kształcenia. Ocenie podlegają również prace dyplomowe pod kątem zgodności ich tematyki z danym kierunkiem bądź specjalnością. Wyniki z przeprowadzonej analizy przekazywane są do kierowników poszczególnych jednostek bądź dziekanów. Na nielicznych wydziałach organizowane są dodatkowo indywidualne spotkania z nauczycielami w celu omówienia wykrytych nieprawidłowości oraz ich wyeliminowania na dalszym etapie procesu kształcenia, co też podlega weryfikacji w kolejnym roku.

Udział interesariuszy zewnętrznych

Wszystkie jednostki, które wzięły udział w badaniu za pomocą *Formularza Oceny Własnej Wydziału* potwierdzają, iż angażowały interesariuszy zewnętrznych w proces oceny i doskonalenia programów kształcenia. Współpraca z interesariuszami odbywa się zazwyczaj w sposób sformalizowany na postawie umów bądź porozumień, które odnoszą się do:

- 1) opiniowania programów kształcenia, w tym celów i efektów kształcenia oraz planów studiów w kontekście wymogów rynku pracy;
- 2) organizacji oraz sprawowania opieki nad praktykami nie objętymi programem studiów – wg. ustalonych odrębnie zasad;
- 3) umożliwienia przeprowadzenia zajęć praktycznych na terenie zakładu Partnera – wg ustalonych odrębnie zasad;
- 4) udostępnienia – w miarę konieczności – kadry dydaktycznej do przeprowadzenia zajęć praktycznych lub zajęć teoretycznych na terenie zakładu Partnera;
- 5) podejmowania wspólnej realizacji projektów i prac naukowo badawczych;
- 6) współdziałania z wydziałem w zakresie monitorowania karier zawodowych absolwentów, poprzez udzielanie informacji na temat ich zatrudnienia przez Partnera lub inne jego podmioty;

- 7) systematycznego kontaktu z władzami wydziału, mającego formę tematycznych spotkań w zakresie tworzenia nowych oraz doskonalenia prowadzonych przez wydział programów kształcenia.

Na wydziałach organizuje się także różnego rodzaju debaty i spotkania z przedsiębiorcami, gdzie studenci mogą bezpośrednio skonfrontować swoje umiejętności z oczekiwaniami swoich potencjalnych pracodawców. Na Wydziale Sztuki najczęstszą formą współpracy jest współorganizowanie plenerów, szkoleń, konkursów oraz doradztwo partnerskie. We wszystkich jednostkach preferuje się współpracę z podmiotami gospodarczymi, których profil działalności jest związany z programem studiów na konkretnym kierunku.

Poniżej przedstawiono kilka efektów współpracy:

- 1) Na Wydziale Biologiczno-Rolniczym interesariusze zewnątrzni zwracali uwagę na konieczność położenia większego nacisku na kształtowanie u studentów kreatywności i przedsiębiorczości oraz biegłej znajomości języka obcego.
- 2) Na Wydziale Ekonomii efektem współpracy z pracodawcami było wprowadzenie modyfikacji w treściach merytorycznych poszczególnych przedmiotów, zwiększenie liczby ćwiczeń realizowanych w małych grupach. Wprowadzono również zmiany w zakresie form realizacji zajęć.
- 3) Na Wydziale Prawa i Administracji interesariusze zewnątrzni zwrócili uwagę na potrzebę kształcenia praktycznego studentów, w tym umiejętność wypowiadania się i formułowania pism w języku prawnym i prawniczym, na dokładną znajomość przez studentów przepisów prawnych, tak by mogli szczegółowo rozstrzygać konkretne stany faktyczne. Podkreślano też konieczność wpajania studentom podstawowych norm obyczajowych, zwłaszcza szacunku do innych, ogłady, opanowania.
- 4) Na Wydziale Medycznym Rada Pracodawców po analizie programu na kierunkach wskazała następujące braki:
 - brak przedmiotu balneologia, ważnego w pracy fizjoterapeuty m.in. w uzdrowiskach;
 - zbyt mało treści związanych z rehabilitacją w geriatrici;
 - brak zagadnień związanych z rehabilitacją narządu wzroku;
 - brak treści związanych z problemem powrotu do czynności seksualnych po wypadkach, urazach, przebytych ciężkich operacjach;
 - podkreślono wagę tzw. przedmiotów manualnych oraz praktycznych umiejętności niezbędnych do diagnozowania pacjenta.

Studencka ankieta oceny prowadzącego przedmiot

W Uniwersytecie Rzeszowskim prowadzona jest ankieta oceny prowadzącego przedmiot, kierowana do wszystkich studentów bez względu na poziom studiów czy ich formę. Jej rezultaty przekazywane są dziekanom jednostek. W nielicznych jednostkach wyniki ankiety przedstawiane są także studentom. Przedstawiciele studentów otrzymywali

takie informacje na radach wydziałów/instytutów (Wydział Biologiczno-Rolniczy, Wydział Prawa i Administracji, Wydział Wychowania Fizycznego, Wydział Socjologiczno-Historyczny, Muzyki). Organizowano także spotkania Prodziekana ds. Studenckich i Kształcenia z przedstawicielami Samorządu Studenckiego oraz starostami poszczególnych roczników (Wydział Ekonomii). Na Wydziale Biotechnologii zbiorcze wyniki ankiety publikowane są na stronie internetowej jednostki. Ponadto opiekunowie roku przekazują studentom informacje na temat oceny pracowników (Wydział Filologiczny, Wydział Medyczny). Działania korygujące podejmowane przez władze jednostek skupiają się na rozmowach z prowadzącymi, którzy uzyskali słabe oceny oraz w niektórych przypadkach na zaplanowaniu hospicji zajęć takiego nauczyciela.

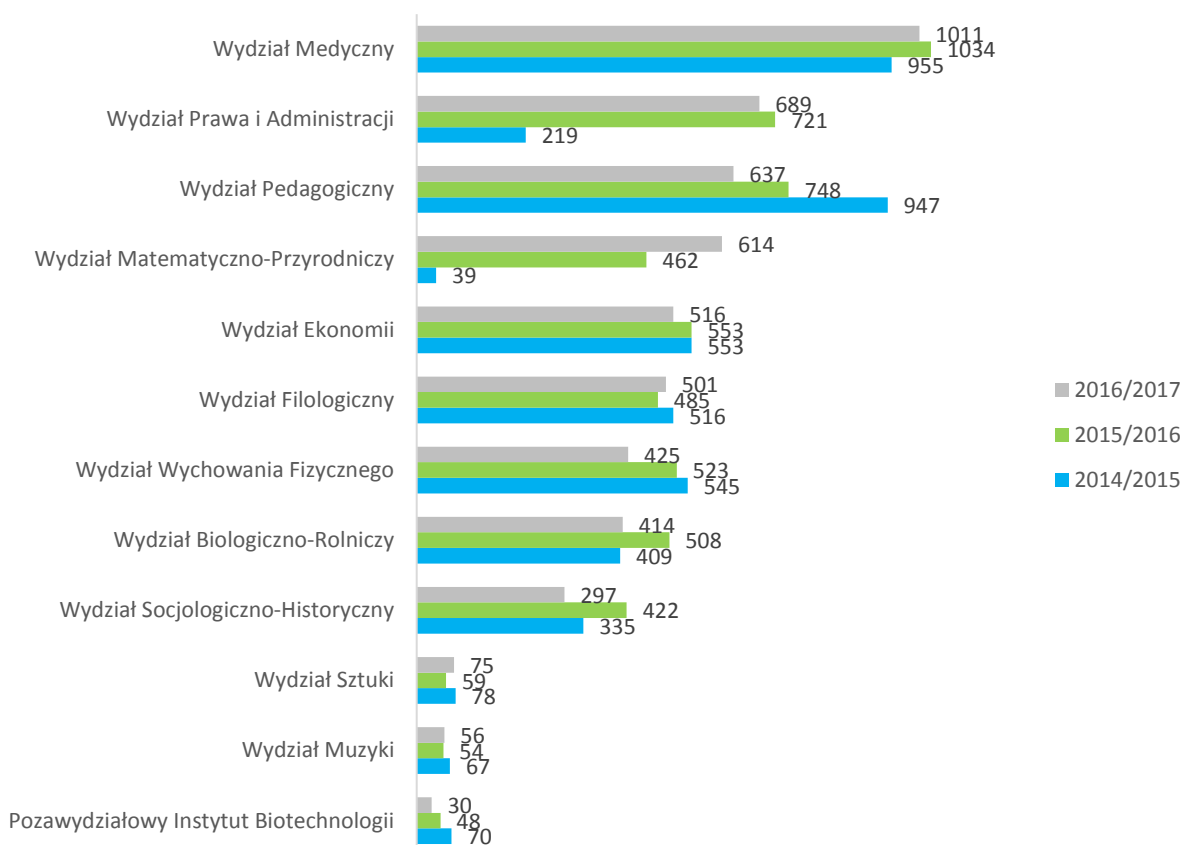
Studia podyplomowe i ankieta oceny studiów podyplomowych

W roku akademickim 2016/2017 zakończyły się studia podyplomowe w ośmiu wydziałach (Biologiczno-Rolniczym, Ekonomii, Prawa i Administracji, Sztuki, Wychowania Fizycznego, Filologicznym, Pedagogicznym, Socjologiczno-Historycznym) i tam na zakończenie zostały zrealizowane ankiety oceny studiów podyplomowych. Następnie każda z jednostek poddała analizie wyniki ankiet, a wyciągnięte wnioski wdrożono do realizacji przy następnych edycjach studiów podyplomowych.

System antyplagiatowy

W roku akademickim 2016/2017 za pomocą systemu antyplagiatowego sprawdzono łącznie 5 265 prac dyplomowych. W wyniku kontroli w trzech jednostkach ujawniono przypadki zastosowania nieuprawnionych zapożyczeń. Na Wydziale Prawa i Administracji po weryfikacji prac nie dopuszczono do obrony 4 prac, oraz po jednej na Wydziałach: Filologicznym oraz Medycznym.

Wykres 34. Liczba prac dyplomowych zweryfikowanych w systemie antyplagiatowym w roku akademickim 2014-2017 na poszczególnych wydziałach Uniwersytetu Rzeszowskiego



Jakościowa analiza procesu dyplomowania

Z informacji przedstawionych w *Formularzu oceny własnej wydziału* wynika, iż systematycznie wzrasta liczba jednostek, które w ramach działań na rzecz zapewnienia jakości kształcenia dokonują analizy procesu dyplomowania, nie tylko w ujęciu ilościowym ale również jakościowym. Należy podkreślić, iż w obrębie jednostek, które przeprowadzają powyższą analizę zdecydowanie różni się zakres ocenianych kryteriów – od pojedynczych aspektów, np.: zgodność tematów prac dyplomowych oraz pytań egzaminacyjnych z efektami kształcenia dla ocenianego kierunku, po wieloetapową kompleksową analizę uwzględniającą: ocenę zbieżności tematu pracy z kierunkiem studiów oraz dyscypliną reprezentowaną przez promotora, analizę zgodności treści i struktury pracy z jej tematem, poprawności stosowanych metod badawczych, doboru wykorzystanej literatury oraz recenzji sporządzonych przez promotorów i recenzentów prac (również pod kątem zasadności wystawionej oceny). Na pięciu wydziałach (Biologiczno-Rolniczym, Ekonomii, Biotechnologii, Filologicznym, Medycznym) rady programowe kierunków studiów lub specjalnie powołane w tym celu komisje robocze, dokonały oceny losowo wybranych prac dyplomowych, a wnioski z tej analizy zostały przedstawione na posiedzeniu rady jednostki. Z kolei na Wydziale Pedagogicznym zespół dziekański dokonał szczegółowego przeglądu recenzji prac dyplomowych, sporządzanych zarówno przez promotorów jak i recenzentów,

a wyniki powyższej analizy zostały uwzględnione w sprawozdaniu z oceny efektów kształcenia. Wyszczególnione działania stanowią przykład dobrych praktyk, godnych do naśladowania przez jednostki, które dotychczas nie włączyły takich mechanizmów oceny na rzecz zapewnienia jakości procesu dyplomowania.

Wsparcie studentów- przeciwdziałanie sytuacjom konfliktowym

Na wydziałach UR nie zostały przyjęte sformalizowane zasady odnoszące się do zgłaszania i rozpatrywania sytuacji konfliktowych, jedynie w Instytucie Fizjoterapii pilotażowo wdrożono procedurę antymobbingową, która w przyszłości może zostać zaimplementowana na całym Wydziale Medycznym. Na Wydziale Prawa i Administracji został opracowany projekt zasad odwołujących się sytuacji konfliktowych, w odniesieniu zarówno do studentów jak i pracowników naukowo – dydaktycznych.

Do powszechnie stosowanej na wydziałach praktyki należy informowanie studentów w trakcie pierwszych spotkań z opiekunami roczników o sposobach postępowania w przypadku sytuacji trudnych i konfliktowych. Mają oni możliwość zgłoszenia tego faktu do opiekuna roku, przedstawiciela samorządu studenckiego, władz instytutu lub wydziału. Na wydziale Medycznym, w budynku Instytutu Fizjoterapii studenci mają również możliwość anonimowego zgłoszenia problemu za pośrednictwem skrzynki skarg, uwag i wniosków, znajdującej się przy portierni. W ocenie większości wydziałów sytuacje konfliktowe zdarzają się sporadycznie i są rozwiązywane w obrębie jednostki.

Na pytanie odnoszące się do oceny podejmowanych w jednostkach działań zapobiegawczych w zakresie przeciwdziałania sytuacjom konfliktowym, osiem wydziałów zadeklarowało iż są wystarczające i efektywne, w ocenie jednej jednostki, przyjęte w tym zakresie rozwiązania nie są w pełni skuteczne, natomiast pozostałe trzy uchyliły się od odpowiedzi lub wskazały, że powyższy problem ich nie dotyczy.

Ocena wypracowanych w Uczelni rozwiązań

Kolejne pytanie *Formularza oceny własnej wydziału* odnosiło się do oceny określonych na poziomie Uczelni zasad i procedur zapewnienia jakości kształcenia - czy z punktu widzenia wydziałów są one wystarczające, czy też należy wypracować nowe rozwiązania lub udoskonalić te, które już funkcjonują. W opinii jedenastu wydziałów wypracowane na szczeblu ogólnouczelnianym zasady są wystarczające, natomiast jeden wydział nie udzielił odpowiedzi na zadane pytanie. Sugestie w zakresie modyfikacji przyjętych już rozwiązań dotyczyły zmniejszenia liczby pytań w obowiązujących wzorach ankiet studenckich oraz udoskonalenie mechanizmu zwrotnych wyników ankiet i prowadzenia wśród studentów szeroko zakrojonej akcji informacyjnej na temat sposobu ich wykorzystania oraz zapewnienia anonimowości ankietowanych.

Działania na rzecz doskonalenia procesu kształcenia

W pkt 3.14 *Formularza* wydziały wskazały, które z zaplanowanych (w ramach poprzedniego badania) działań na rzecz doskonalenia procesu kształcenia zostały zrealizowane i w jakim zakresie. Zgodnie z przedstawionymi informacjami, w ramach efektów podejmowanych działań można wyszczególnić:

- zwiększenie aktywności studentów w ramach działalności naukowej (Wydz. Biologiczno-Rolniczy, Wydz. Ekonomii, Wydz. Medyczny, Wydz. Pedagogiczny, Wydz. Matematyczno-Przyrodniczy),
- zwiększenie oferty zajęć prowadzonych w językach obcych (Wydz. Ekonomii, Wydział Prawa i Administracji, Wydz. Biotechnologii, Wydz. Matematyczno-Przyrodniczy),
- aktywne działania na rzecz internacjonalizacji procesu kształcenia poprzez pozyskaną z zagranicznych ośrodków akademickich kadrę do prowadzenia zajęć lub promocję międzynarodowej wymiany akademickiej (Wydz. Filologiczny, Wydz. Biologiczno-Rolniczy, Wydz. Biotechnologii, Wydz. Medyczny),
- działania promujące jednostki w środowisku lokalnym (Wydz. Biologiczno-Rolniczy – klasy patronackie, „ Noc biologów”, „ Dni otwarte”, Wydział Pedagogiczny – spektakl dla dzieci przedszkolnych, warsztaty dla uczniów szkół ponadgimnazjalnych, zabawy i spotkania dla dzieci szkół specjalnych, wydarzenia organizowane wspólnie z Zakładem Karnym w Rzeszowie: „ Chodnikowa poezja”, „ Najdłuższa książka świata”,
- zwiększenie liczby hospitacji zajęć (Wydz. Muzyki, Wydz. Medyczny, Wydz. Filologiczny),
- utworzenie nowych pracowni lub doposażenie istniejących (Wydz. Ekonomii, Wydz. Sztuki).

9. Dobre praktyki

W niniejszym rozdziale zaprezentowano dobre praktyki stosowane na wydziałach, które w opinii Działu Jakości i Akredytacji zasługują na szczególne uznanie. Przedstawiono je w *Formularzu oceny własnej wydziału*. Zapoznanie się z nimi może zainspirować władze pozostałych jednostek do podejmowania działań

Tabela 3. Dobre praktyki stosowane przez poszczególne jednostki w roku akademickim 2016/2017

WYDZIAŁ BIOLOGICZNO-ROLNICZY
<ul style="list-style-type: none">• Przyjęta na Wydziale procedura weryfikacji prac dyplomowych.
WYDZIAŁ EKONOMII
<ul style="list-style-type: none">• Podejmowanie działań związanych z zainteresowaniem studiowaniem na wydziale ekonomii ze strony studentów zagranicznych w ramach programu ERASMUS.
WYDZIAŁ FILOLOGICZNY
<ul style="list-style-type: none">• Współpraca ze szkołami ponadgimnazjalnymi prowadzącymi klasy humanistyczne polegająca głównie na organizowaniu wykładów i warsztatów dla licealistów oraz na promocji kierunków prowadzonych w Instytucie Filologii Polskiej w liceach.• Podejmowanie działań promujących z jednej strony polszczyznę, a z drugiej Instytut Filologii Polskiej – organizacja Tygodnia Polonistów, otwartych wykładów gościnnych, spotkań z poetami, konkursów literackich i językowych, debat.
WYDZIAŁ MATEMATYCZNO-PRZYRODNICZY
<ul style="list-style-type: none">• Prezentacja w trakcie wydziałowej inauguracji roku akademickiego przez przedstawicieli pracodawców swoich firm jako przyszłościowych miejsc pracy dla studentów rozpoczynających kształcenie na Wydziale.• Zapraszanie na spotkanie organizacyjne przed praktykami przedstawicieli branży IT, którzy prezentują ofertę praktyk wysokiej jakości (zweryfikowane w ubiegłych latach przez opiekunów praktyk). Studenci są zachęceni do odbywania praktyk właśnie w takich miejscach.
WYDZIAŁ MEDYCZNY
<ul style="list-style-type: none">• W prowadzono w ramach WZZJK zespół problemowy zajmujący się oceną zgodności proponowanej tematyki prac dyplomowych z obszarem i dziedziną kształcenia, dziedziną/dyscypliną naukową promotora i/lub jego dorobkiem, kierunkiem studiów oraz oceną zgodności zakończonych prac dyplomowych z obszarem i dziedziną kształcenia oraz z <i>Wytycznymi pisania prac dyplomowych na Wydziale Medycznym</i>.
WYDZIAŁ MUZYKI
<ul style="list-style-type: none">• Udział chóru studentów Wydziału Muzyki w koncertach organizowanych przez Filharmonię Podkarpacką.
WYDZIAŁ PEDAGOGICZNY
<ul style="list-style-type: none">• Wsparcie studentów poprzez działalność poradni psychologicznej no-stres oraz punktu mediacji funkcjonujących na wydziale.

WYDZIAŁ PRAWA I ADMINISTRACJI

- Opracowanie na potrzeby uczelni kodeksu etyki studenta.

WYDZIAŁ SOCJOLOGICZNO-HISTORYCZNY

- Regularne organizowanie wykładów naukowców z Polski i zagranicy dostępnych dla wszystkich studentów.
- Realizacja części zajęć na I i II stopniu studiów metodą tutoringów.
- Rokrocznie organizowany ogólnopolski konkurs na najlepszą pracę magisterską z Archeologii.

WYDZIAŁ SZTUKI

- Systematyczna oferta wystawiennicza w Galerii im. prof. W. Kotkowskiego, służy to nawiązywaniu kontaktu z innymi ośrodkami akademickimi oraz organizowania imprez o charakterze wymiany wydarzeń artystycznych.

WYDZIAŁ WYCHOWANIA FIZYCZNEGO

- Wprowadzenie nowych procedur procesu dyplomowania i samego egzaminu dyplomowego podporządkowanych ocenie osiągnięcia zakładanych efektów kształcenia.

POZAWYDZIAŁOWY INSTYTUT BIOTECHNOLOGII

- Pozyskanie jako członków Rady Wydziału przedstawicieli środowiska zewnętrznego z głosem opiniującym (w tym pracodawców).

10. Propozycje działań na rzecz poprawy jakości kształcenia

W poniższej tabeli zaprezentowano propozycje działań projakościowych opracowane przez Wydziałowe Zespoły ds. Zapewnienia Jakości Kształcenia. Zostały one przedstawione przez poszczególne jednostki w *Formularzu oceny własnej wydziału* za rok 2016/2017. Przegląd ww. propozycji pozwala zapoznać się z działaniami jakie będą podejmowane lub kontynuowane przez poszczególne jednostki w roku akademickim 2017/2018. Warto pamiętać, że część z przedstawionych priorytetów ma charakter ciągły, tzn. że ich realizacja jest możliwa jedynie w dłuższym horyzoncie czasowym.

Tabela 4. Propozycje działań projakościowych sformułowane w *Formularzach oceny własnej wydziału* w roku 2016/2017

WYDZIAŁ BIOLOGICZNO-ROLNICZY
<ul style="list-style-type: none">• Doskonalenie zasad weryfikacji programów kształcenia i systemu monitorowania osiągniętych przez studentów efektów kształcenia.• Intensyfikacja działań zachęcających studentów do udziału w programach wymiany krajowej i zagranicznej.• Dostosowanie funkcjonujących procedur wydziałowych do nowelizowanych aktów prawnych.• Pozyskiwanie środków i realizacja projektów typu Power mających na celu realizowanie dodatkowych zajęć (warsztaty, staże u pracodawców) pozwalających na podnoszenie kompetencji zawodowych studentów.
WYDZIAŁ EKONOMII
<ul style="list-style-type: none">• Promocja nowego kierunku studiów oraz nowych specjalności, w tym w języku angielskim.• Działania na rzecz wzrostu zainteresowania studentów wszystkich specjalności realizowanych w języku polskim do wyboru przedmiotów specjalistycznych w języku angielskim.• Promowanie aktywności studentów w zakresie badań naukowych oraz organizowania studenckich konferencji i seminariów naukowych z możliwością prezentacji referatów.• Zainicjowanie stworzenia systemu procedur odnoszących się do rozpatrywania uwag, wniosków i skarg studentów dotyczących szerokiego spektrum realizacji procesu dydaktyczno-naukowego oraz rozwiązywania sytuacji konfliktowych.• Wprowadzanie do programów kształcenia nowego specjalistycznego oprogramowania.
WYDZIAŁ FILOLOGICZNY
Instytut Filologii Angielskiej
<ul style="list-style-type: none">• Zachęcenie studentów do wypełniania ankiet, wyjaśnienie im, jakie to ma znaczenie, że informacje, które przekazują trafiają do przełożonych.• Rozpoczęcie prac nad koordynacją sposobu prowadzenia seminariów zmierzających do poprawy jakości prac dyplomowych i większej ich unifikacji pod względem formalnym.• Dalsze prace nad poprawą efektów kształcenia w ramach PNJA.

Instytut Filologii Germańskiej

- Kontynuacja monitorowania przebiegu praktyk metodycznych w szkołach.
- Wprowadzenie weryfikacji przebiegu praktyk zawodowych realizowanych w ramach specjalizacji translatorskiej w firmie, przedsiębiorstwie, instytucji lub innej placówce.
- Aktywizacja współpracy z otoczeniem gospodarczym, podpisanie umów o współpracy z interesariuszami zewnętrznymi (przedstawicielami pracodawców) i zaangażowanie ich w proces doskonalenia programów studiów z uwzględnieniem aktualnego zapotrzebowania na rynku pracy.

Instytut Filologii Polskiej

- Kontynuacja remontu pomieszczeń.
- Sukcesywne doskonalenie kadry naukowo-dydaktycznej.
- Uruchomienie nowych kierunków studiów.
- Systematyczne wprowadzanie informacji dotyczących dydaktyki do systemu Uczelnia 10.
- Systematyczna aktualizacja strony internetowej IFP, z uwzględnieniem sugestii studentów.

Katedra Filologii Rosyjskiej

- Wprowadzenie pracowniczych hospitacji koleżeńskich w celu doskonalenia metod i technik pracy.
- Rozszerzenie i zacieśnienie współpracy z interesariuszami zewnętrznymi w celu doskonalenia programów studiów.

WYDZIAŁ MATEMATYCZNO-PRZYRODNICZY

- Działania mające na celu poprawę jakości prac dyplomowych.
- Dalsze włączanie studentów do prowadzenia badań, a także do przedstawiania wyników badań m.in. w trakcie konferencji i w postaci publikacji.

WYDZIAŁ MEDYCZNY

- Zachęcanie pracowników do wyjazdów w ramach stażów/wizyt naukowych krajowych i międzynarodowych.
- Określenie i dokładne opracowanie wytycznych do oceny efektów kształcenia poszczególnych przedmiotów (sylabusy).
- Systematyczna ocena i weryfikacja programów kształcenia przez członków Komisji Dydaktycznej na kierunku Położnictwo.
- Opracowywanie semestralnych grafików hospitacji na kierunku Położnictwo.
- Analiza i zatwierdzanie tematów prac dyplomowych przez członków Komisji Dydaktycznej Katedry Położnictwa.
- Poprawa informatyzacji Instytutu oraz wyposażenia w sprzęt multimedialny i komputerowy do prowadzenia zajęć.
- Poprawa warunków lokalowych bazy naukowo- dydaktycznej Instytutu Fizjoterapii, zmiana budynku.
- Zwiększenie skuteczności w pozyskiwaniu środków zewnętrznych (grantów) na prowadzenie badań naukowych.
- Zwiększenie ilości prac i projektów badawczych oraz publikacji naukowych.

- Zwiększenie ilości i poprawa jakości przeprowadzanych hospitacji.

WYDZIAŁ MUZYKI

- Przygotowanie wniosku o uzyskanie prawa do nadawania stopnia doktora.
- Intensyfikacja starań o przyznanie grantów na działalność naukową i artystyczną.
- Zintensyfikowanie współpracy z uczelniami krajowymi.

WYDZIAŁ PEDAGOGICZNY

- Wzmocnienie procesu pozyskiwania funduszy zewnętrznych.
- Dalsza działalność na rzecz promocji wydziału.
- Kontynuowanie spotkań w ramach grupy dyskusyjnej dotyczących metod badań jakościowych.
- Kontynuacja współpracy ze studentami w ramach prac badawczych.
- Organizacja konferencji naukowych.
- Dalsza współpraca z samorządem studenckim.

WYDZIAŁ PRAWA I ADMINISTRACJI

- Zwiększenie liczby hospitacji, a także urozmaicenie jej formy poprzez dostęp do wykładów otwartych i otwartych seminariów, zwłaszcza jeśli chodzi o hospitowanie samodzielnych pracowników naukowych.
- Powołanie komisji do przeglądu prac egzaminacyjnych i dyplomowych w kontekście realizacji efektów kształcenia.
- Monitorowanie realizacji zajęć w językach obcych.
- Dbalność o wyposażenie i modernizację infrastruktury budynku, w tym tablic informacyjnych w języku polskim i angielskim, a także wyposażenie Pracowni Kryminalistycznej.
- Podjęcie działań na rzecz tworzenia interdyscyplinarnych kontaktów między wydziałami i angażowanie studentów w konkursach naukowych na wydziale, ale też o znaczeniu krajowym, a nawet międzynarodowym.
- Uzyskanie praw doktoryzowania.
- Zwiększenie naukowej aktywności międzynarodowej i w zakresie pozyskiwania grantów.
- Aktywizacja pracowników i studentów zakresie wymiany międzynarodowej.
- Zwiększenie podejmowanych na wydziale nauczycieli z zagranicznych ośrodków akademickich w celu przeprowadzenia zajęć ze studentami.

WYDZIAŁ SOCJOLOGICZNO-HISTORYCZNY

- Regularne spotkania instytutowego zespołu ds. zapewniania jakości kształcenia.
- Wdrażanie w Instytucie procedur służących zapewnieniu i doskonaleniu jakości kształcenia opracowanych przez Wydziałowy Zespół ds. Zapewnienia Jakości Kształcenia.
- Analiza stosowanych sposobów i form weryfikowania efektów kształcenia.
- Badanie poprawności przypisywania punktów ECTS do poszczególnych modułów (przedmiotów).

- Analiza wyników nauczania i egzaminów dyplomowych.
- Wnioski z wyników ocen zajęć dydaktycznych dokonywanych przez studentów.
- Analiza zgodności zakładanych efektów kształcenia z potrzebami rynku pracy z uwzględnieniem zaangażowania przedstawicieli pracodawców w proces doskonalenia programu i efektów kształcenia.
- Monitorowanie przebiegu hospitacji zajęć, formułowanie rekomendacji w tym zakresie.
- Ocena infrastruktury wykorzystywanej w procesie kształcenia.
- Analiza dostępu do literatury zalecanej w sylabusach przedmiotów oraz ocena jej aktualności.
- Monitorowanie zakresu osiągnięcia efektów kształcenia na studiach podyplomowych.
- Przedstawianie propozycji działań mających na celu podnoszenie jakości kształcenia w Instytucie.

WYDZIAŁ SZTUKI

- Działania na rzecz otrzymania przez wydział uprawnień do doktoryzowania.
- Poszerzenie oferty konkursowej organizowanej przez wydział: reaktywacja biennale rysunkowe „Granice Rysunku”, opracowanie zasad studenckiego konkursu triennale malarstwa.
- Kontynuacja współpracy z podmiotami zewnętrznymi i inicjowanie wydarzeń artystycznych dla studentów.
- Podejmowanie działań na rzecz pozyskania funduszy z programów unijnych – projekty docelowe.
- Aktywizacja mobilności kadry dydaktycznej wydziału i studentów.

WYDZIAŁ WYCHOWANIA FIZYCZNEGO

- W celu poprawy jakości hospitacji i ich przejrzystości komisja ds. hospitacji uchwaliła Wewnętrzny regulamin hospitacji nauczycieli Wydziału WF. UR Przygotowano projekt uchwały w sprawie wymogów, które powinna spełniać praca dyplomowa oraz szczegółowych zasad przeprowadzania egzaminów dyplomowych.
- Rozpoczęto prace nad przygotowaniem dokumentu szczegółowo opisującego procedurę dyplomowania.
- Na posiedzeniu Rady Wydziału Wychowania Fizycznego w dniu 20 września 2017 roku został zatwierdzony nowy Regulamin praktyk pedagogicznych, Terminarz praktyk pedagogicznych na rok akademicki 2017/2018 oraz powołano koordynatorów praktyk.
- Sugerowana jest zmiana nazwy: Komisja ds. współpracy z zagranicą i interesariuszami zewnętrznymi na Komisja do spraw współpracy z interesariuszami zewnętrznymi oraz weryfikowaniem zgodności kształcenia z potrzebami rynku pracy.
- Należy powołać Komisję ds. weryfikacji wytworów studentów (potwierdzania osiągnięcia efektów kształcenia), która zajmowała by się procedurami: gromadzenia, kontroli, weryfikowania dokumentacji etapowej i końcowej studentów (sprawdziany, prace okresowe, egzaminy).

POZAWYDZIAŁOWY INSTYTUT BIOTECHNOLOGII

- Modyfikacje treści kształcenia (np. sylabusy), dyktowane przez rynek pracy i sugestie interesariuszy zewnętrznych oraz studentów/absolwentów.
- Udział firm/przedsiębiorców w realizacji zajęć dydaktycznych: np. organizowanie zajęć na terenie przedsiębiorstwa, prowadzenie zajęć przez praktyków, wspólna realizacja prac dyplomowych (współpromotorstwo pracownika UR i firmy).
- Udział studentów w popularyzatorsko-naukowych aktywnościach celem nabywania kompetencji społecznych w zakresie współpracy, prezentacji własnej osoby, znalezienia się na rynku pracy itp.
- Pozyskiwanie nowego zaplecza dydaktyczno-badawczego, celem podniesienia jakości kształcenia, możliwości wprowadzania jeszcze większej indywidualizacji zajęć.

Opracowanie raportu:

Ewa Halik

Dział Jakości i Akredytacji

Spis Tabel

Tabela 1. Dobre praktyki stosowane przez poszczególne jednostki w roku akademickim 2016/2017.....	40
Tabela 2. Propozycje działań pro Jakościowych sformułowane w Formularzach oceny własnej wydziału w roku 2016/2017.....	42

Spis Wykresów

Wykres 1. Liczba osób studiujących na poszczególnych wydziałach Uniwersytetu Rzeszowskiego.....	3
Wykres 2. Procentowa zmiana w liczbie osób studiujących na poszczególnych wydziałach w latach 2014/2015 i 2016/2017	4
Wykres 3. Odsetek osób studiujących na studiach stacjonarnych i niestacjonarnych w poszczególnych jednostkach Uniwersytetu Rzeszowskiego	5
Wykres 4. Odsetek studentów studiów stacjonarnych poszczególnych wydziałów, angażujących się w referaty w ramach kół naukowych w latach 2014 – 2017	6
Wykres 5. Odsetek studentów studiów stacjonarnych uczestniczących w konferencjach naukowych w latach 2014 – 2017.....	7
Wykres 6. Odsetek studentów studiów stacjonarnych poszczególnych wydziałów, wygłaszających referat w ramach udziału w konferencjach naukowych w latach 2014– 2017	8
Wykres 7. Odsetek studentów studiów stacjonarnych poszczególnych wydziałów, którzy przygotowali artykuł w ramach publikacji naukowych/zeszytów naukowych w latach 2014 – 2017.....	9
Wykres 8. Liczba studentów uczestniczących w zagranicznych wymianach międzyuczelnianych w Uniwersytecie Rzeszowskim w latach 2014 – 2017	10
Wykres 9. Studenci wyjeżdżający w ramach zagranicznych wymian międzyuczelnianych na poszczególnych wydziałach Uniwersytetu Rzeszowskiego w latach 2014 – 2017	11
Wykres 10. Liczba studentów przyjeżdżających w ramach zagranicznych wymian międzyuczelnianych na poszczególnych wydziałach Uniwersytetu Rzeszowskiego w latach 2014 – 2017.....	12
Wykres 11. Studenci wyjeżdżający w ramach krajowych wymian międzyuczelnianych na poszczególnych wydziałach Uniwersytetu Rzeszowskiego w latach 2014 – 2017	13
Wykres 12. Liczba studentów przyjeżdżających w ramach krajowych wymian międzyuczelnianych na poszczególnych wydziałach Uniwersytetu Rzeszowskiego w latach 2014 – 2017.....	13
Wykres 13. Liczba dodatkowych zajęć i wydarzeń organizowanych dla studentów na Uniwersytecie Rzeszowskim w latach 2014-2017	14
Wykres 14. Liczba warsztatów organizowanych dla studentów na poszczególnych wydziałach Uniwersytetu Rzeszowskiego w latach 2014 – 2017	15
Wykres 15. Liczba konferencji naukowych organizowanych dla studentów na poszczególnych wydziałach Uniwersytetu Rzeszowskiego 2014 – 2017.....	16
Wykres 16. Liczba wykładów otwartych organizowanych dla studentów na poszczególnych wydziałach Uniwersytetu Rzeszowskiego w latach 2014 – 2017	17

Wykres 17. Liczba kół naukowych dla studentów funkcjonujących na poszczególnych wydziałach Uniwersytetu Rzeszowskiego w latach 2014 – 2017	18
Wykres 18. Liczba projektów edukacyjnych realizowanych dla studentów na poszczególnych wydziałach Uniwersytetu Rzeszowskiego w latach 2014 – 2017.	19
Wykres 19. Liczba wyjazdów organizowanych dla studentów na poszczególnych wydziałach Uniwersytetu Rzeszowskiego 2014 – 2017	20
Wykres 20. Liczba konkursów organizowanych dla studentów na poszczególnych wydziałach Uniwersytetu Rzeszowskiego w latach 2014 – 2017	21
Wykres 21. Liczba konferencji popularnonaukowych organizowanych dla studentów na poszczególnych wydziałach Uniwersytetu Rzeszowskiego w latach 2014 – 2017	22
Wykres 22. Liczba innych zajęć/wydarzeń organizowanych dla studentów na poszczególnych wydziałach Uniwersytetu Rzeszowskiego w latach 2013 – 2016.	23
Wykres 23. Liczba doktorantów (z cudzoziemcami) w latach 2014-2017.....	24
Wykres 24. Odsetek doktorantów uczestniczących w konferencjach naukowych w latach 2014-2017.....	24
Wykres 25. Odsetek doktorantów uczestniczących wygłaszających referaty w ramach konferencji naukowych w latach 2014-2017	25
Wykres 26. Odsetek doktorantów, którzy przygotowali artykuł w ramach publikacji naukowych/zeszytów naukowych w roku akademickim 2014-2017	25
Wykres 27. Liczba nauczycieli akademickich Uniwersytetu Rzeszowskiego uczestniczących w stażach, wizytach, wymianach międzyuczelnianych w latach 2014 – 2017	26
Wykres 28. Odsetek nauczycieli akademickich z poszczególnych wydziałów uczestniczących w krajowych stażach, wizytach, wymianach międzyuczelnianych w latach 2014 – 2017.....	27
Wykres 29. Odsetek nauczycieli akademickich z poszczególnych wydziałów uczestniczących w zagranicznych stażach, wizytach, wymianach międzyuczelnianych w latach 2014 – 2017.....	28
Wykres 30. Liczba konferencji naukowych, w których uczestniczyli pracownicy Uniwersytetu Rzeszowskiego w latach 2014 – 2017	28
Wykres 31. Odsetek nauczycieli akademickich, którzy brali udział w krajowych konferencjach naukowych z poszczególnych wydziałów Uniwersytetu Rzeszowskiego w latach 2014 – 2017	29
Wykres 32. Odsetek nauczycieli akademickich biorących udział w międzynarodowych konferencjach naukowych z poszczególnych wydziałów Uniwersytetu Rzeszowskiego w latach 2014 – 2017.....	30
Wykres 33. Odsetek nauczycieli akademickich hospitowanych na poszczególnych wydziałach Uniwersytetu Rzeszowskiego w latach 2014 – 2017	33
Wykres 34. Liczba prac dyplomowych zweryfikowanych w systemie antyplagiatowym w roku akademickim 2014-2017 na poszczególnych wydziałach Uniwersytetu Rzeszowskiego.....	37