

## Analiza wypadków utonięć na terenie województwa podkarpackiego w latach 2000-2015

Furman Piotr<sup>1ACDEFG</sup> | Cioch M.<sup>2ABCEFG</sup> | Florczak P.<sup>2ABCEFG</sup>**Afiliacja autorów:**

<sup>1</sup>Akademia Wychowania Fizycznego Józefa Piłsudskiego w Warszawie  
<sup>2</sup>Uniwersytet Rzeszowski

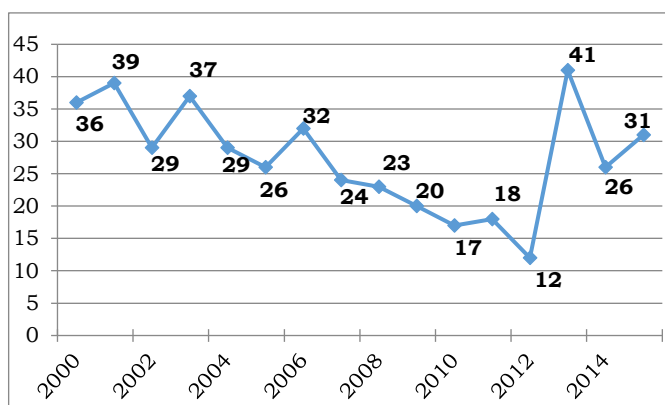
**Wkład autorów:**

**A** – Projektowanie badań; **B** – Gromadzenie danych;  
**C** – Analiza statystyczna; **D** – Interpretacja danych;  
**E** – Przygotowanie manuskryptu; **F** – Wyszukiwanie literatury;  
**G** – Pozyskiwanie funduszy

<b>SRPC-ID:</b>	SRPC11-1-2021	<b>Opublikowano online:</b>	15-02-2021	<b>ARTYKUŁ ORYGINALNY</b>
<b>Streszczenie:</b>	Celem opracowania była analiza wypadków utonięć na terenie województwa podkarpackiego w latach 2000–2015. Została w nim zaprezentowana szczegółowa specyfika wypadków utonięć w oparciu o dane udostępnione przez Komendę Wojewódzką Policji (KWP) w Rzeszowie oraz Komendę Główną Policji w Warszawie (KGP). W analizie uwzględniono takie kryteria, jak wiek oraz płeć ofiary, stan trzeźwości, rodzaj zbiornika, dzień tygodnia, okoliczności, a także miejsce wypadku.			
<b>Słowa kluczowe:</b>	utonięcia, województwo podkarpackie			

### Wstęp

Na terenie województwa podkarpackiego w porównaniu z innymi województwami w Polsce tonie stosunkowo niewielka liczba osób. Spowodowane jest to głównie małą liczbą akwenów na jego terenie (największym jest sztuczny Zalew Soliński) oraz gęstością zaludnienia. Na liczbę wypadków utonięć w danym roku ma również wpływ długość sezonu letniego, co wiąże się nierozzerwalnie z pogodą. Podczas deszczowego lata, z wyższymi temperaturami np. od połowy lipca do początków września liczba wypadków utonięć będzie niższa, natomiast podczas upalnego sezonu rozpoczynającego się w maju a kończącego w połowie września liczba ta będzie znacznie wyższa. Autorzy pracy zakończyli analizę na 2015 roku, gdyż jest ona częścią większego opracowania, nad którym jeszcze trwają prace.



**Wykres 1.** Wypadki utonięć w województwie podkarpackim w latach 2000-2015.

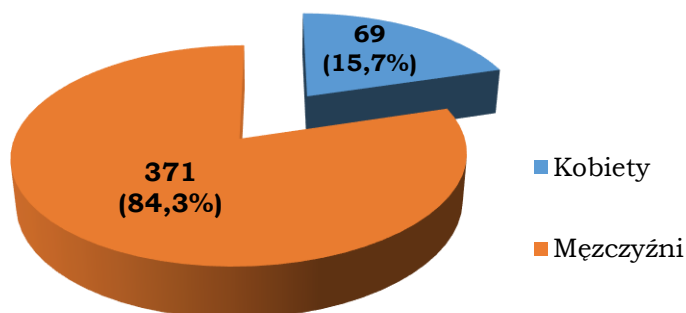
Źródło: Opracowanie własne na podstawie danych udostępnionych przez KWP w Rzeszowie

### Material i metoda

Material badawczy stanowiły teksty źródłowe Komendę Wojewódzką Policji (KWP) w Rzeszowie oraz Komendę Główną Policji w Warszawie (KGP) dotyczące szczegółowego opisu wypadków utonięć. Do ich analizy wykorzystano podstawowe metody statystyki opisowej.

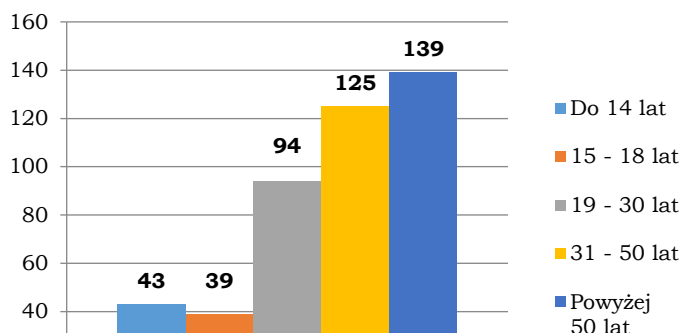
## Wyniki

Analizując wypadki utonięć w latach 2000–2015, można stwierdzić, że największą liczbę utonięć zanotowano w 2013 r. (41 osób), natomiast najmniej osób utonęło w 2012 r. (12 osób). W latach 2000–2006 średnia, roczna liczba wypadków utonięć wyniosła 33 osoby. Od 2006 r. liczba osób, które straciły życie z powodu utonięcia, spadła z 32 osób (2006) do 12 osób (2012). W 2013 r. zanotowano wzrost liczby utonięć, było ich 41. W 2014 r. liczby utonięć spadła w porównaniu do roku poprzedniego o 15 osób, natomiast w 2015 r. liczba utonięć wyniosła 31 osób.



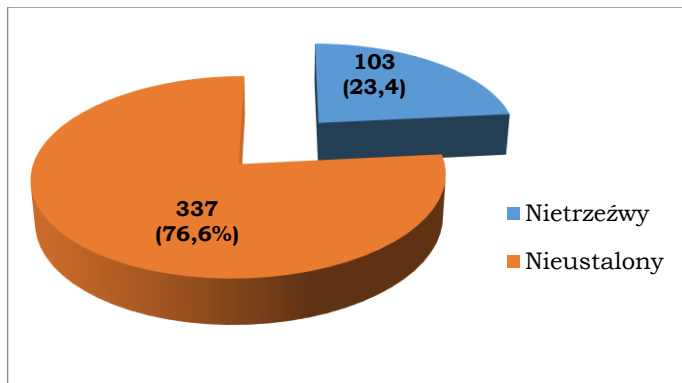
**Wykres 2.** Liczba wypadków utonięć z podziałem na płeć w województwie podkarpackim w latach 2000-2015  
Źródło: Opracowanie własne na podstawie danych udostępnionych przez Komendę Wojewódzką Policji w Rzeszowie

Ogólna liczba wypadków utonięć na terenie województwa podkarpackiego w latach 2000–2015 wyniosła 440 osób. Przeważającą część ofiar stanowili mężczyźni, było 371 osób, co stanowi ponad 84 % ogólnej liczby. Pozostałe 69 osób to kobiety, które stanowiły 15,7 % całej liczby utonięć.



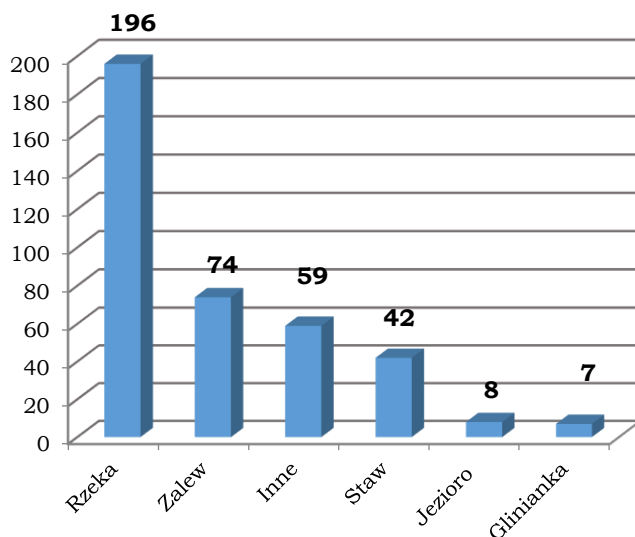
**Wykres 3.** Liczba wypadków utonięć ze względu na wiek w województwie podkarpackim w latach 2000-2015  
Źródło: Opracowanie własne na podstawie danych udostępnionych przez Komendę Wojewódzką Policji w Rzeszowie

Na przedstawionym powyżej wykresie zobrazowano podział utonięć ze względu na poszczególne grupy wiekowe, w latach 2000–2015. Według diagramu najczęstszymi ofiarami były osoby powyżej 50 roku życia, w sumie 139 osób, co stanowiło około 31,6% wszystkich śmiertelnych wypadków. Kolejną grupę wiekową, w której odnotowano wysoką liczbę ofiar, stanowiły osoby pomiędzy 31 a 50 rokiem życia, było to 125 osób, co stanowiło 24,4% wszystkich ofiar. W grupie wiekowej między 15 a 18 rokiem życia do śmierci w wyniku utonięcia dochodziło najrzadziej, śmierć poniosło 39 osób, co stanowiło niecałe 9% wszystkich zgonów. Równie niewielką liczbę zgonów (43 osoby) odnotowano w grupie wiekowej do 14 roku życia, liczba ta nie przekroczyła 10% wszystkich ofiar. Śmiertelność w grupie wiekowej między 19 a 31 rokiem życia wyniosła 94 osoby, co stanowiło ponad 21% liczby wszystkich zgonów.



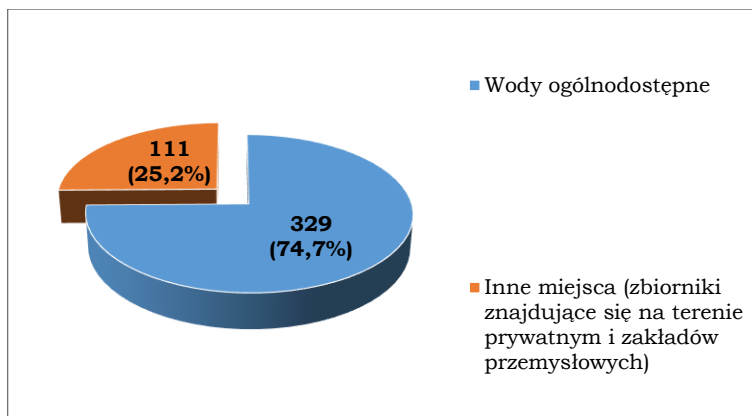
**Wykres 4.** Liczba wypadków utonięć ze względu na stan trzeźwości w województwie podkarpackim w latach 2000-2015  
Źródło: Opracowanie własne na podstawie danych udostępnionych przez Komendę Wojewódzką Policji w Rzeszowie

Na przedstawionym powyżej wykresie pokazano liczbę ofiar ze względu na stan trzeźwości. W przypadku 103 osób czyli 23,4% wszystkich zgonów stwierdzono stan po spożyciu środków wpływających na zaburzenia świadomości (przeprowadzono badanie). W przypadku reszty ofiar, czyli 337 osób, co stanowi 76,6%, nie ustalono ich stanu świadomości.



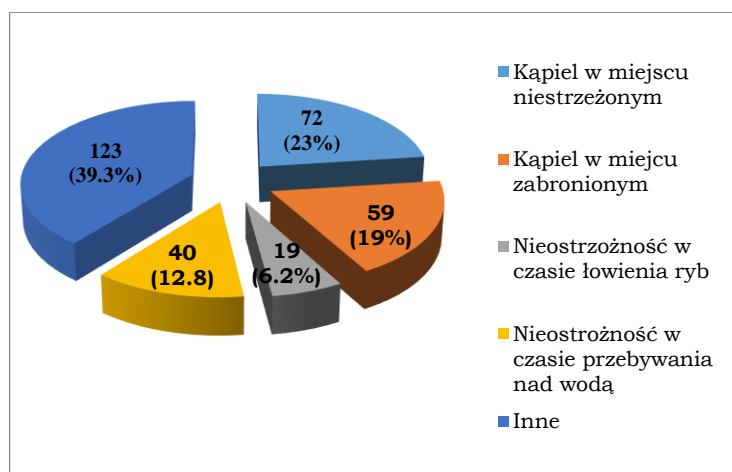
**Wykres 5.** Liczba ofiar wypadków utonięć ze względu na rodzaj zbiornika w województwie podkarpackim w latach 2000-2015.  
Źródło: Opracowanie własne na podstawie danych udostępnionych przez Komendę Wojewódzką Policji w Rzeszowie

Na powyższym wykresie pokazano liczbę wypadków utonięć z uwzględnieniem rodzaju zbiornika wodnego. W danych udostępnionych przez Komendę Wojewódzką Policji w Rzeszowie, stwierdzono, że wśród 440 wypadków w przypadku 385 wskazano rodzaj zbiornika w którym doszło do zdarzenia. Podczas tworzenia powyższego wykresu uwzględniono tylko wspomniane 385 wypadki. Najczęściej do wypadków śmiertelnych dochodziło w rzekach, liczba ofiar sięgnęła 195 osób, co stanowi 50,6% wszystkich ofiar śmiertelnych. Drugie, najczęstsze miejsce śmierci w wyniku utonięcia to zalewy. Łącznie we wszystkich zalewach życie straciło 74 osoby, co wynosi niecałe 19,2% wszystkich śmiertelnych wypadków. Kolejnym miejscem utraty życia w wyniku utonięcia były zbiorniki wodne, które nie zostały zaszeregowane do żadnej z wyżej wymienionych grup. Życie w tych wodach straciło 59 osób, czyli 15,3% wszystkich ofiar. Jednym z miejsc, gdzie najrzadziej dochodziło do wypadków śmiertelnych, były stawy. Liczba utonięć wyniosła tam 42 osoby, co stanowiło 10,9% wszystkich zgonów. Najrzadziej do utonięć dochodziło w jeziorach i gliniankach. Życie w wodach jeziorach straciło 8 osób, co stanowiło nieco ponad 2 % wszystkich ofiar, natomiast 7 osób, czyli 1,8% wszystkich utonięć miało miejsce w gliniankach.



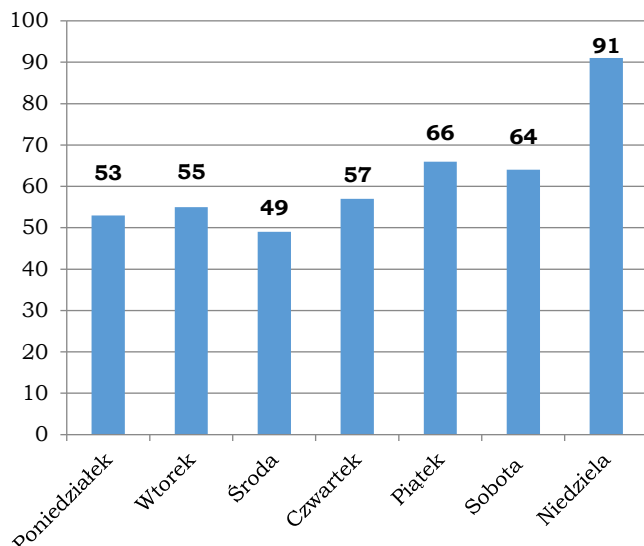
**Wykres 6.** Liczba wypadków utonięć ze względu na miejsce w województwie podkarpackim w latach 2000-2015  
Źródło: Opracowanie własne na podstawie danych udostępnionych Komendę Wojewódzką Policji w Rzeszowie

Z dokumentów udostępnionych przez Komendę Wojewódzką Policji w Rzeszowie w Rzeszowie wynika, że wypadki utonięć miały najczęściej miejsce na wodach ogólnodostępnych. Dochodziło do nich również w innych miejscach (zbiornikach znajdujących się na terenie prywatnym oraz na terenie zakładów przemysłowych). W sumie życie na wodach ogólnodostępnych straciło 329 osób co daje 74,4% wszystkich ofiar. Pozostałe 25,2% ofiar, czyli 111 osób, straciło życie w zbiornikach wodnych znajdujących się na terenach prywatnych oraz należących do zakładów przemysłowych.



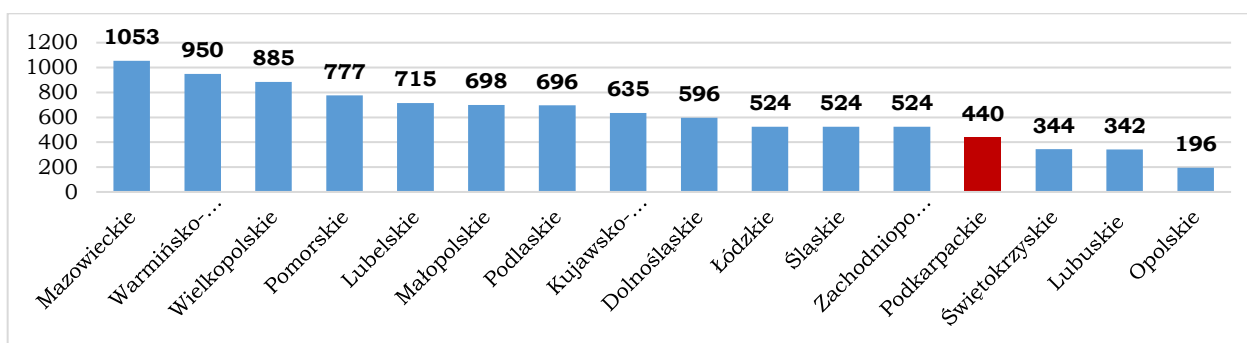
**Wykres 7.** Liczba wypadków utonięć ze względu na okoliczności wypadku w województwie podkarpackim w latach 2000-2015.  
Źródło: Opracowanie własne na podstawie danych udostępnionych przez KWP w Rzeszowie

Na wykresie nr 7 przedstawiono podział utonięć ze względu na okoliczności wypadków. Z analizy danych wynika, że liczba wszystkich wypadków utonięć wyniosła 440 ofiar, w przypadku 313 ofiar zostały odnotowane okoliczności wypadku. Natomiast w 127 wypadkach okoliczności śmierci nie zostały określone. Ze względu na brak całkowitej dokumentacji podczas tworzenia powyższego wykresu analizowano jedynie 313 wypadków, posiadających pełną dokumentacją okoliczności śmierci. Według powyższych danych 123 osoby, co wynosi 39,3% wszystkich ofiar, straciło życie w okolicznościach, których nie można było przypisać do żadnej z powyższych grup. W wyniku kąpieli w niestrzeżonych miejscach śmierć poniosły 72 osoby, co stanowi 23% wszystkich zgonów, natomiast podczas kąpieli w miejscach zabronionych zginęło 59 osób, czyli 19% wszystkich ofiar. W czasie nieostrożnego przebywania nad wodą doszło do 40 śmiertelnych wypadków, co stanowi 12,8% wszystkich zdarzeń. Ostatnią okolicznością, podczas której dochodziło do utonięć, było nieostrożne zachowanie w czasie łowienia ryb. Podczas tego zajęcia życie straciło 19 osób, czyli 6,15% wszystkich ofiar.



**Wykres 8.** Liczba wypadków utonięć ze względu na dzień tygodnia w województwie podkarpackim w latach 2000-2015  
Źródło: Opracowanie własne na podstawie danych udostępnionych przez Komendę Wojewódzką Policji w Rzeszowie

Na powyższym wykresie przedstawiono analizę wypadków utonięć z podziałem na poszczególne dni tygodnia. Z dokumentów udostępnionych przez Komendę Wojewódzką Policji w Rzeszowie wynika że, w przypadku 435 ofiar został odnotowany dzień tygodnia, w jakim doszło do śmierci ofiary. W przypadku pięciu ofiar dokładny dzień wypadku nie został określony. Przyczyną braku dokumentacji może być fakt, że w przypadku osób zaginionych czas przebywania ofiary w wodzie może być na tyle długi, by rozpoczęły się i rozwinęły procesy gnilne. Doprowadza to do stanu uniemożliwiającego określenie dokładnej daty zgonu. Z wykresu nr 8 wynika, iż w niedzielę doszło do największej liczby zgonów. W ostatni dzień tygodnia życie straciło 91 osób, czyli 20.9% wszystkich ofiar. Drugim dniem w którym najczęściej doszło do utonięć, był piątek. W tym dniu tygodnia liczba ofiar wyniosła 66 osób, co stanowi 15.2% wszystkich wypadków. Najmniejszą liczbę ofiar stanowią osoby, które straciły życie w środę. W sumie liczba wypadków wyniosła 49 osób, czyli 11.3% wszystkich zgonów. W soboty życie straciło 64 osoby, co stanowi 14,7% wszystkich ofiar. 57 osób, czyli 13.1% wszystkich wypadków śmiertelnych miało miejsce w czwartki. Pierwszego dnia tygodnia życie straciły 53 osoby, co stanowi 12.2%, natomiast we wtorki liczba ofiar wyniosła 55 osób, czyli 12.6% wszystkich wypadków.



**Wykres 9.** Liczba wypadków utonięć ze względu na poszczególne województwo w latach 2000-2015.  
Źródło: opracowanie własne na podstawie danych udostępnionych przez Komendę Wojewódzką w Rzeszowie, Komendę Główną Policji w Warszawie; I. Tabaczek-Bejster, G. Konieczny: Działalność Wodnego Ochotniczego Pogotowia Ratunkowego 1989-2012. Wydawnictwo Uniwersytetu Rzeszowskiego. Rzeszów 2020, s. 190-191.

Na wykresie nr 9 pokazano liczbę wypadków utonięć na terenie Polski w latach 2000–2015. Województwo podkarpackie zajmuje 13 miejsce pod względem liczby wypadków (440). Dla przykładu w tym samym okresie w województwie mazowieckim doszło do 1053 wypadków, co daje najwyższy wskaźnik utonięć w całym kraju. Najprawdopodobniej tak ogromna dysproporcja wynika z samych różnic geologicznych obu terenów. Na terenie Podkarpacia w porównaniu do województwa mazowieckiego, nie znajduje wiele zbiorników

wodnych. Należy również uwzględnić znaczną różnicę w liczbie ludności zamieszkującej oba obszary. Kolejne dwa województwa, na których odnotowano dużą liczbę utonięć, to województwo warmińsko-mazurskie (950) oraz wielkopolskie (885).

## **Dyskusja**

---

Mazury są w Polsce największym regionem z akwenami wodnymi. Sprawia to, że województwo stało się docelową destynacją dla ludzi uprawiających sporty wodne. Niestety amatorzy sport wodnych, bardzo często nie ignorują oni przepisy bezpiecznego wypoczynku nad wodą. Dochodzi do licznych wypadków z udziałem żeglarzy, kajakarzy oraz plażowiczów. Podobna sytuacja ma miejsce w województwie zachodniopomorskim, które posiadało jeden z najniższych wskaźników utonięć (524). Mężczyźni częściej niż kobiety, przeceniają swe umiejętności pływackie oraz sprawność fizyczną. Często też pływają pod wpływem alkoholu, co przyczynia się do wypadków utonięć.

Należy przypuszczać że osoby w grupie wiekowej 50+, posiadają słabsze przygotowanie fizyczne, gdyż jest to wiek w którym ujawniają się różne choroby (np. choroby krążenia). Należy również przypuszczać iż przedstawiciele tej grupy wiekowej posiadają w mniejszym stopniu umiejętność pływania – brak infrastruktury pływackiej w miejscu zamieszkania w latach ich największej aktywności fizycznej. Niepokoii duża liczba utonięć dzieci do 14 roku życia, teoretycznie powinny one posiadać umiejętność pływania, gdyż liczba krytych pływalni i powszechność nauki pływania znacząco wzrosła w ostatnich latach na terenie województwa podkarpackiego. Brak bardziej szczegółowych danych nie pozwolił stwierdzić, czy były to również mniejsze dzieci pozostawione bez należytej opieki nad wodą.

Z analizy powyższych danych wynika, że zaburzenia stanu świadomości wywołane substancjami upośledzającymi OUN miały znaczący wpływ na utonięcia. Można przypuszczać, że w grupie w której nie przeprowadzono badań, duży odsetek osób które utonęły stanowiły osoby pod wpływem alkoholu.

Należy podkreślić, że na rzekach nie ma strzeżonych kąpielisk, gdyż szybki nurt nie pozwala na wytyczenie bezpiecznych miejsc. Dlatego też ludzie kąpiący się w rzekach są skazani na samych siebie i często dochodzi tam do wypadków utonięć.

W przypadku pomorza, bliskość morza, liczne jeziora oraz obecność Zalewu Szczecińskiego może sugerować potencjalną dużą liczbę utonięć. Jednak na terenie tego województwa istnieje bardzo dużo strzeżonych kąpielisk. Ratownicy wodni zapewniają bezpieczną kąpiel turystom, licznie przybywającym w te rejony i odpoczywającym nad wodą.

Na szczególną uwagę zasługują działania prowadzone przez WOPR w miejscowościach sąsiadujących z dużymi zbiornikami wodnym przeznaczonymi do wypoczynku i rekreacji. Dobry przykład stanowiły działania prowadzone przez Bieszczadzki WOPR, który na obszarze działalności posiada największy na Podkarpaciu sztuczny zbiornik – Zalew Soliński. Co roku ratownicy wodni z Bieszczad prowadzą działania prewencyjne skierowane do wypoczywających turystów oraz uczestników kolonii. Poza podstawowymi działaniami prewencyjnymi organizowane są również pokazy ratownictwa z użyciem łodzi motorowych oraz najnowocześniejszego sprzętu ratunkowego. Ratownicy Bieszczadzkiego WOPR częstą goszczą w regionalnym Radiu Biwak oraz telewizji Rzeszów z prelekcjami na temat bezpieczeństwa nad wodą. Działania takie były prowadzone również w szkołach na terenie Bieszczad<sup>1</sup>. Podobne akcje prowadził tarnobrzeski oddział WOPR oraz Rzeszowskie WOPR<sup>2</sup>. Niestety, wciąż brakuje środków finansowych oraz odpowiedniego wsparcia ze strony lokalnych władz.

---

<sup>1</sup> Dane pochodzące ze składnicy akt Bieszczadzkiego WOPR.

<sup>2</sup> Dane pochodzące ze składnicy akt Rzeszowskiego WOPR

## **Wnioski**

---

Aby zmniejszyć liczbę utonięć na terenie województwa podkarpackiego konieczna jest wdrożenie powszechna nauka pływania prowadzonej w szkołach podstawowych, wyznaczanie jak największej liczby strzeżonych przez ratowników wodnych kąpielisk oraz prowadzone przez cały rok (nie tylko przed sezonem letnim) akcje profilaktyczne w formie edukacyjno-informacyjnej i warsztatowej, propagujące bezpieczne zachowanie nad wodą oraz elementy pierwszej pomocy.

## **Bibliografia**

---

1. Archiwum Wojewódzkiej Komendy Policji w Rzeszowie
2. Główne Archiwum Policji w Warszawie
3. Składnica Akt Bieszczadzkiego WOPR
4. Składnica Akt Rzeszowskiego WOPR
5. Tabaczek-Bejster I., Konieczny G.: (2020) *Działalność Wodnego Ochotniczego Pogotowia Ratunkowego 1989-2012*. Wydawnictwo Uniwersytetu Rzeszowskiego.