

Dorota Nabiałek

## Ceramika neolityczna ze stanowiska 1 w Grzędze, pow. Przeworsk

### *Neolithic pottery at the site 1 in Grzędze, dist. Przeworsk*

While conducting excavations at the site No. 1 in Grzędze (dist. Przeworsk) in 2008, Neolithic pottery was discovered. In order to establish the chronology of the artefacts, this paper reveals the technological, stylistic and morphological analyses. Thanks to them it was possible to determine the affiliation of pottery sherds with the Linear Pottery culture and Malice culture.

KEY WORDS: Neolithic, Linear Pottery culture, Malice culture, pottery

### 1. WSTĘP

Stanowisko nr 1 w Grzędze, pow. Przeworsk zostało odkryte w 1924 roku. W 1935 roku Tadeusz Sulimirski przeprowadził badania wykopaliskowe, podczas których odkryto 17 grobów tarnobrzesckiej kultury łużyckiej (K. Moskwa 1976, s. 201). Badania Archeologicznego Zdjęcia Polski przeprowadzone w latach 80. nie pozwoliły na jednoznaczne umiejscowienie stanowiska. Jako przybliżona lokalizacja został podany niewielki las „Dębrzyna”, znajdujący się w północno-zachodniej części wsi Grzędze, przy jej granicy z miejscowością Świętoniowa. Dopiero w 2008 roku przypadkowo zostały odkryte cztery groby popielnicowe, reprezentujące tarnobrzescką kulturę łu-

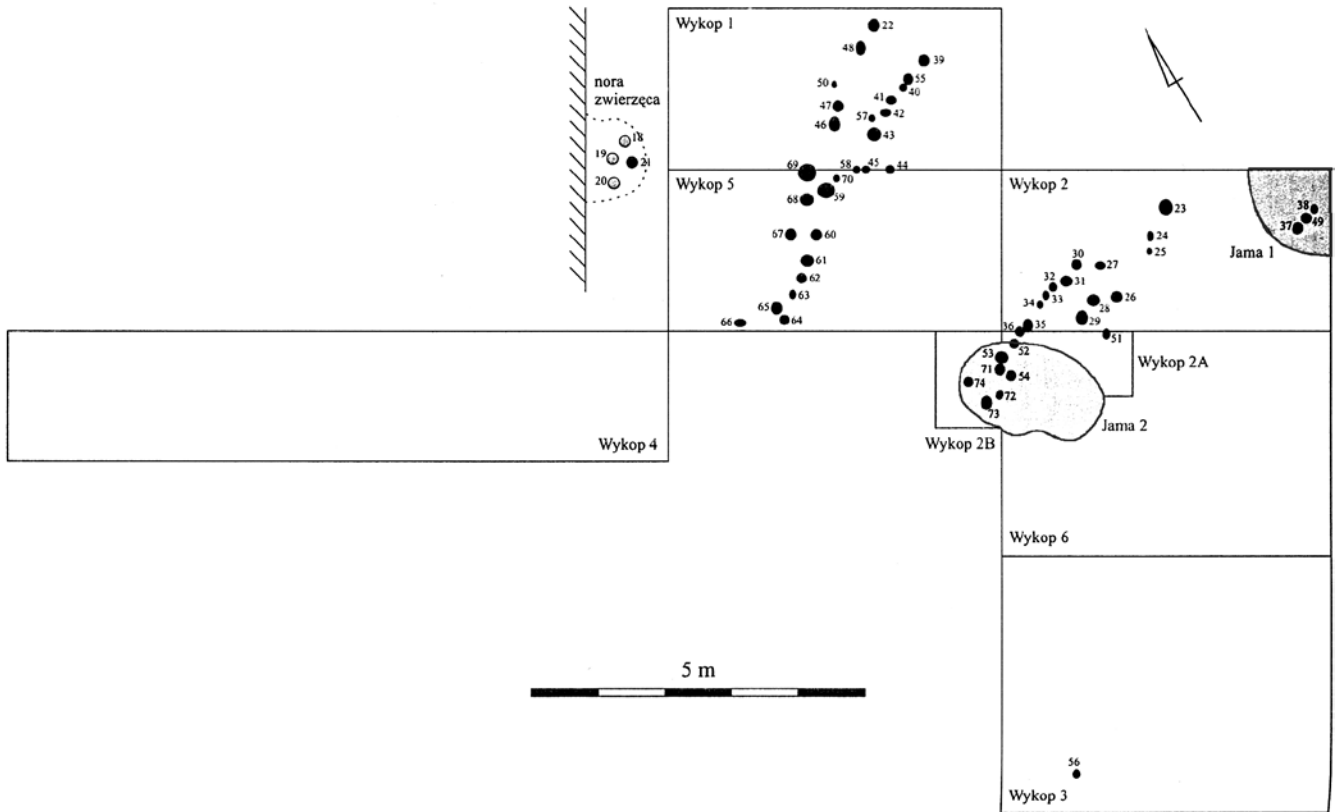
życką, co pozwoliło na dokładne zlokalizowanie stanowiska badanego przez T. Sulimirskiego (S. Czopek et al. 2009, s. 149).

Stanowisko znajduje się na północ od granicy Przedgórskiego Płata Lessowego, a więc w strefie Pradoliny Podkarpackiej (Doliny Wisłoka). Teren ten charakteryzuje się prawie płaskim ukształtowaniem powierzchni, z wieloma naturalnymi i sztucznymi ciekami oraz rowami. Samo stanowisko (ryc. 1) znajduje się na niewielkim, piaszczystym wyniesieniu, w północno-zachodniej części lasu „Dębrzyna” (S. Czopek, A. Pawelec 2008, s. 193).

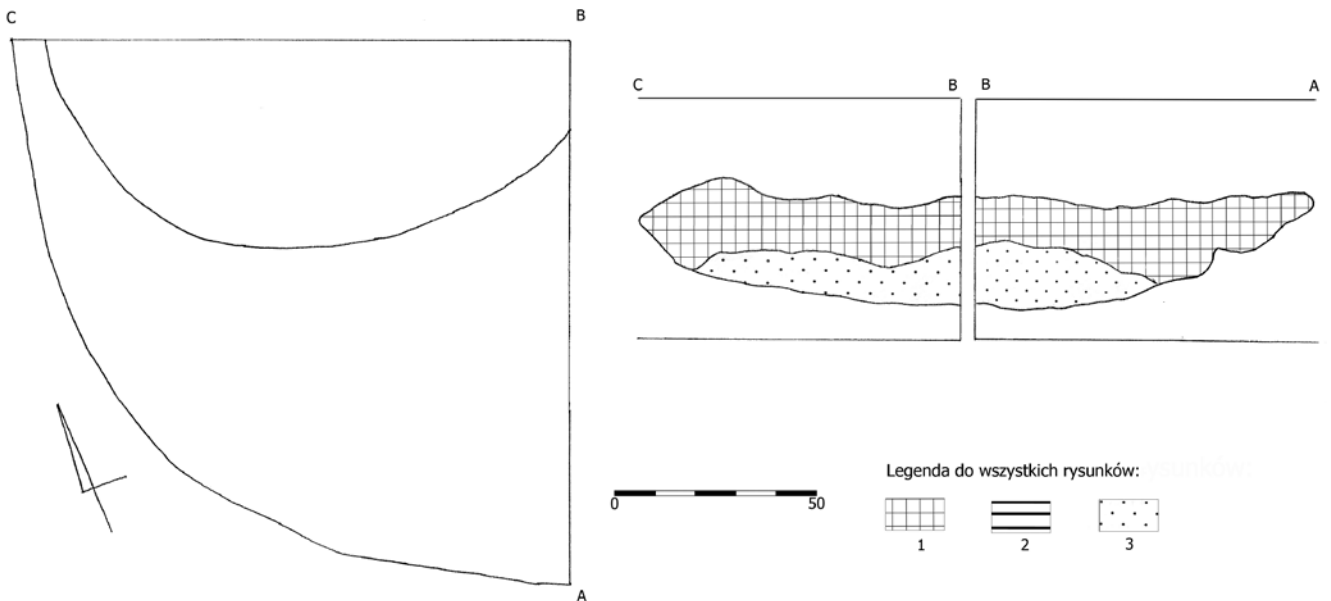


Ryc. 1. Grzędze, pow. Przeworsk, stan. 1. Lokalizacja stanowiska (źródło: <http://maps.geoport.gov.pl>)

Abb. 1. Grzędze, Kr. Przeworsk, Fst. 1. Lokalisierung der Fundstelle



Ryc. 2. Grzęska, pow. Przeworsk, stan. 1. Plan wykopów badawczych w sezonie 2008 z zaznaczeniem grobów tarnobrzeskiej kultury łużyckiej oraz dwóch jam (jamy 1 i 2) neolitycznych (wg. S. Czopek et al. 2009, s. 150)  
 Abb. 2. Grzęska, Kr. Przeworsk, Fst. 1. Plan der Grabungsschnitte in der Forschungssaison 2008 mit markierten Gräbern der Tarnobrzeg Lausitzer Kultur und zwei neolithischen Gruben (Gruben 1 und 2) (nach S. Czopek et al., 2009, S. 150)



Ryc. 3. Grzęska, pow. Przeworsk, stan. 1. Jama nr 1 – rzut poziomy, profil północno-wschodni oraz profil południowo-wschodni. Oznaczenia: 1 – warstwa jasnobrunatnoszara, 2 – warstwa jasnożółtego piasku, 3 – warstwa ciemnobrunatna z rdzawymi plamami  
 Abb. 3. Grzęska, Kr. Przeworsk, Fst. 1. Grube Nr. 1 – Grundriss, nordöstliches und südöstliches Profil Bezeichnungen: 1 – hellbraun-graue Schicht, 2 – hellgelbe Sandschicht, 3 – dunkelbraune Schicht mit rötlichen Flecken

## 2. PREZENTACJA I ANALIZA ŹRÓDEŁ

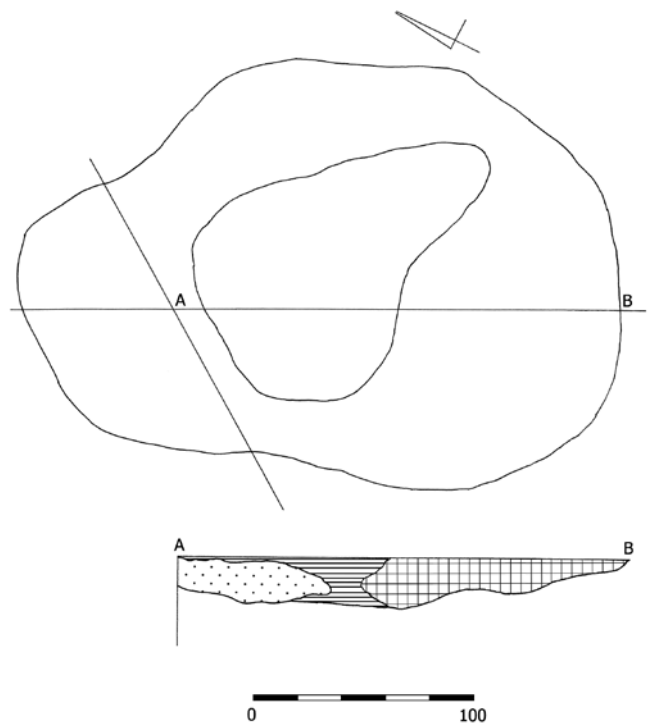
### 2.1. OBIEKTY

W trakcie prac wykopaliskowych otworzono 6 sąsiadujących ze sobą wykopów badawczych (ryc. 2), o łącznej powierzchni 97,5 m<sup>2</sup>. Eksplorację przeprowadzono warstwami mechanicznymi w obrębie warstw naturalnych. Badania wykazały, że stanowisko nr 1 w Grzędze ma charakter wielokulturowy. Poniżej poziomu grobów łużyckich, jak i w ich bezpośrednim sąsiedztwie znajdował się materiał z neolitu oraz ze starszej epoki brązu. Calec wyróżniał się na poziomie około 1,5 m (S. Czopek et al. 2009, s. 149). Wyróżniono 2 obiekty (jama 1 i 2), które na podstawie znalezionej w nich ceramiki zaliczono do kultury ceramiki wstęgowej rytej (dalej: KCWR).

Jamę 1 wyeksplorowano w obrębie wykopu 2. Została przebadana jedynie częściowo, zatem niewiele można powiedzieć o jej kształcie. Odkryto jej południowo-zachodnią część, której zarys przedstawiał się w formie wycinka owalu o łukowatym zakończeniu (ryc. 3). Z jamy 1 pochodzą 43 fragmenty ceramiki o łącznej wadze 1,607 kg (tabela 1). Przeważają fragmenty o wielkości 4 do 5 cm (tabela 2).

Jama 2 została odkryta w obrębie wykopu 6, 2a oraz 2b. Zarys obiektu był zbliżony do owalnego, posiadał wymiary 240×200 cm (ryc. 4), a w przekroju był nieckowaty. Z jamy 2 pochodzi 106 ułamków ceramiki o wadze 2,281 kg (tabela 1). Tutaj przeważająca wielkość fragmentów waha się od 2 do 3 cm (tabela 2).

Ceramika z obiektów wykazuje mały stopień zniszczeń, tak więc niemal w każdym fragmencie istnieje możliwość pomiaru grubości ścianki. W obu jamach mamy do czynienia z ceramiką stołową, delikatnej roboty (grubość ścianki 3–6 mm), ze średniościenną (7–9 mm) oraz grubszą ceramiką kuchenną (od 10 mm).



Ryc. 4. Grzędka, pow. Przeworsk, stan. 1. Jama 2 – rzut poziomy oraz profil zachodni

Abb. 4. Grzędka, Kr. Przeworsk, Fst. 1. Grube 2 – Grundriss und Westprofil

Tabela 1

#### Charakterystyka ilościowa fragmentów naczyń KCWR z jamy 1 i 2 na stanowisku Grzędka 1

Tabelle 1

#### Quantitative Charakteristik der linienbandkeramischen Gefäßfragmente aus der Grube Nr. 1 und 2 an der Fundstelle Grzędka 1

Jednostka eksploracyjna	Rozdrobnienie		Część naczynia		
	liczba	waga [kg]	wylewy	dna	brzuśce
Jama 1 w-wa mech. I	29	1,308	8	—	21
Jama 1 w-wa mech. II	3	0,022	1	—	2
Jama 1 w-wa mech. III	11	0,277	3	1	7
Jama 1 – całość	43	1,607	12	1	30
Jama 2 cz. A 0–10	37	0,92	14	1	22
Jama 2 cz. A 10–20	28	0,77	10	1	17
Jama 2 cz. B 0–10	7	0,107	—	1	6
Jama 2 cz. B 10–20	6	0,165	3	—	3
Jama 2 cz. B 20–30	1	0,014	1	—	—
Jama 2 cz. I	12	0,13	2	—	10
Jama 2 wykop 6	15	0,175	5	—	10
Jama 2 – całość	106	2,281	35	3	68
Razem	149	3,888	47	4	98

## Rozdrobnienie fragmentów naczyń KCWR z jamy 1 i 2 na stanowisku Grzęska 1

## Zerstückelung der linienbandkeramischen Gefäßfragmente aus der Grube Nr. 1 und 2 an der Fundstelle Grzęska 1

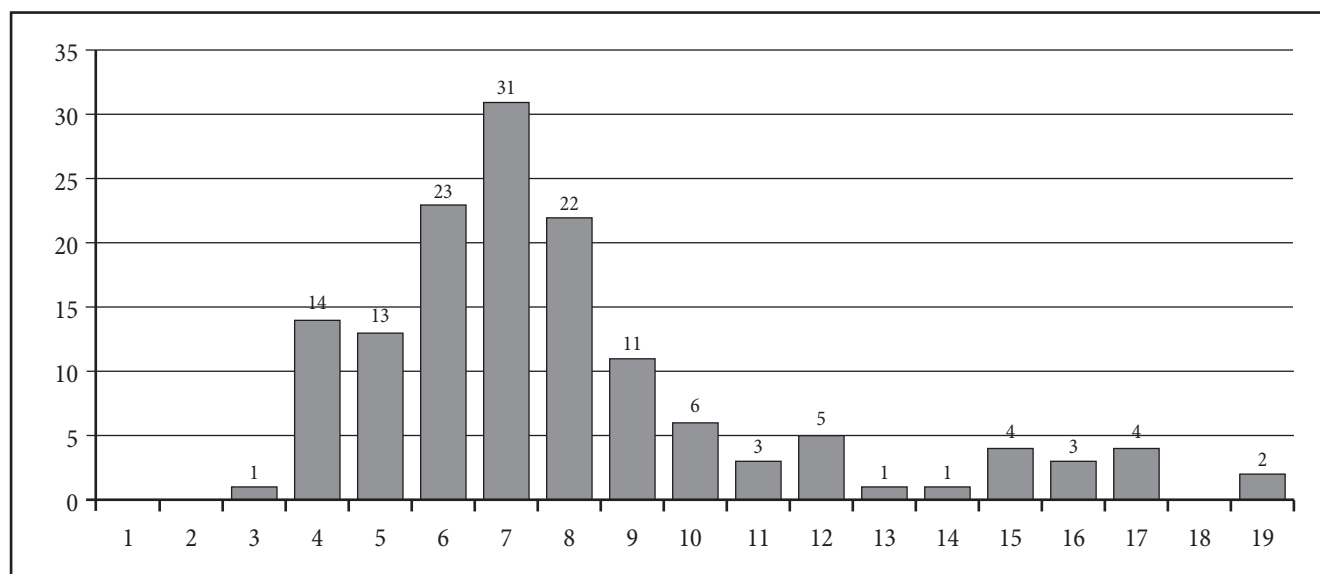
Jednostka eksploracyjna	Wielkość fragmentów [cm]										
	0-1	2-3	4-5	6-7	8-9	10-11	12-13	14-15	16-17	18-19	>20
Jama 1 w-wa mech. I	—	3	12	6	3	3	—	1	1	—	—
Jama 1 w-wa mech. II	—	2	1	—	—	—	—	—	—	—	—
Jama 1 w-wa mech. III	—	3	3	2	3	—	—	—	—	—	—
Jama 1 – całość	—	8	14	8	6	3	—	1	1	—	—
Jama 2 cz. A 0-10	2	14	11	4	1	1	—	—	—	—	1
Jama 2 cz. A 10-20	—	11	9	4	2	1	1	—	—	—	—
Jama 2 cz. B 0-10	—	4	2	1	—	—	—	—	—	—	—
Jama 2 cz. B 10-20	—	—	3	3	—	—	—	—	—	—	—
Jama 2 cz. B 20-30	—	—	1	—	—	—	—	—	—	—	—
Jama 2 cz. I	1	4	5	2	—	—	—	—	—	—	—
Jama 2 wykop 6	—	8	5	2	—	—	—	—	—	—	—
Jama 2 – całość	3	41	36	16	3	2	1	—	—	—	1
Razem	3	49	52	24	9	5	1	1	1	0	1

## 2.2. CERAMIKA Z OBIEKTÓW

## 2.2.1. Technologia

Podczas analizy materiał ceramiczny został podzielony na 5 typów technologicznych oznaczonych literami A, B, C, D i E. Naczynia zaliczane do typu A są zazwyczaj cienkościenne, starannie wygładzone, o stosunkowo twardej, lecz nie lśniącej powierzchni. Gлина niekiedy zawiera małą domieszkę piasku, lecz częściej jest w ogóle bez domieszki. Naczynia w typie B

mają powierzchnię bardzo łatwo ścierającą się, mączystą, ściany naczyń mogą być zarówno cienkościenne, jak i grubościenne. Zwykle bez domieszki, ale czasem noszą wyraźne ślady użycia domieszki roślinnej. Powierzchnia jest starannie wygładzona. Typ C jest bardzo zróżnicowany, zawiera naczynia cienko- i grubościenne. Częste w tej grupie jest użycie domieszki roślinnej, a także piasku, niekiedy niewielkich ilości tłuczni. Powierzchnia jest prawie zawsze szorstka. Typ D to skorupy cienkie oraz grube, zawierają wyraźną domieszkę piasku i tłuczni. Powierzchnia niekiedy jest twarda, za to zawsze szorstka.



Ryc. 5. Wykres przedstawiający rozkład grubości ścianek naczyń; oś pionowa – liczba fragmentów ceramiki, oś pozioma – grubość ścianek naczyń podana w mm

Abb. 5. Diagramm mit Verteilung der Wandmächtigkeit der Gefäße; senkrechte Achse – Zahl der Keramikfragmente, vertikale Achse – Mächtigkeit der Gefäßwände – in mm

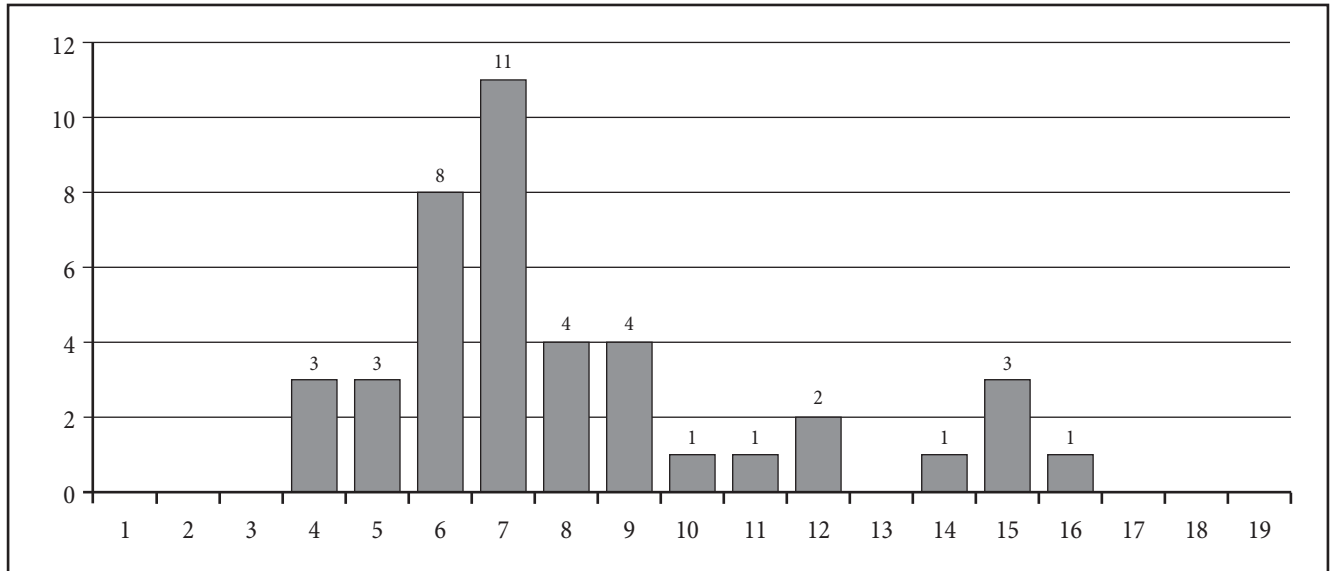
Do typu E kwalifikuje się ceramika cienkościenna o powierzchni wygładzonej do połysku, co różni ją od grupy A, glina jest przeważnie bez domieszki (L. Gabałówna 1963, s. 25).

Dla omawianych materiałów wykonano analizę grubości ścianek. Zdecydowana większość fragmentów jest dobrze zachowana, toteż przedstawiony poniżej wykres (ryc. 5) zawiera informacje o niemal całym zebranych materiale ceramicznym. Najwięcej znajduje się ceramiki średniościennej (7–9 mm), a dokładnie zespół liczy 64 fragmenty, co stanowi 44% całego zbioru. Niewiele mniej, bo 51 (35%) ułamków naczyń obejmuje ceramika cienkościenna (3–6 mm). Najmniej jest ceramiki grubościenniej (10 mm i więcej), gdyż jedynie 29 fragmentów, co odpowiada 20% całości omawianego zespołu. Łącznie w ja-

mach częstotliwość występowania fragmentów ceramicznych z tą samą grubością ścianek jest podobna (ryc. 6–7).

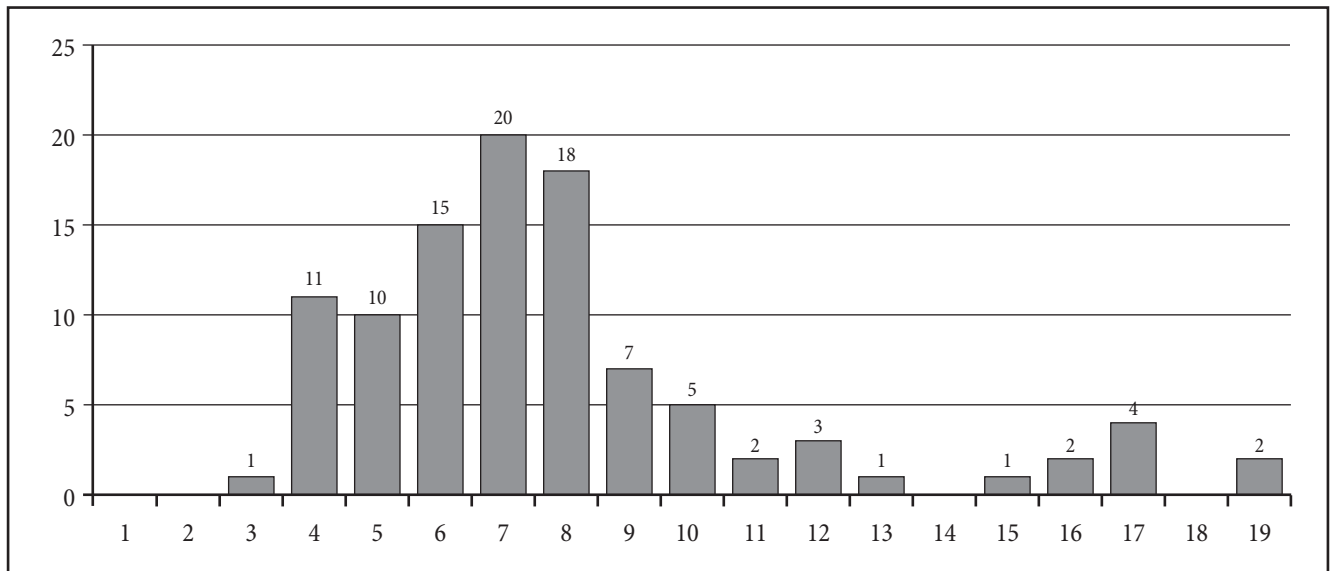
### 2.2.2. Zdobnictwo

W obu jamach neolitycznych 54 fragmenty ceramiki są zdobione, co stanowi 36,2% całego zbioru. Dominuje tutaj technika rycia, czasem wzbogacona o ornament nutowy (61,1%), charakterystyczna dla ceramiki cienkościenniej. Mniejszy udział ma ornament plastycznych guzków (20,4%) oraz odcisków palca (18,5%), odnajdowanych na naczyniach grubościennych jak i średniościennej (ryc. 10). Ponadto 1 fragment ceramiczny charakteryzuje się odciskiem paznokciowym, współwystępują-



Ryc. 6. Rozkład grubości ścianek w naczyniach znalezionych w jamie 1; oś pionowa – liczba fragmentów, oś pozioma – grubość ścianek w mm

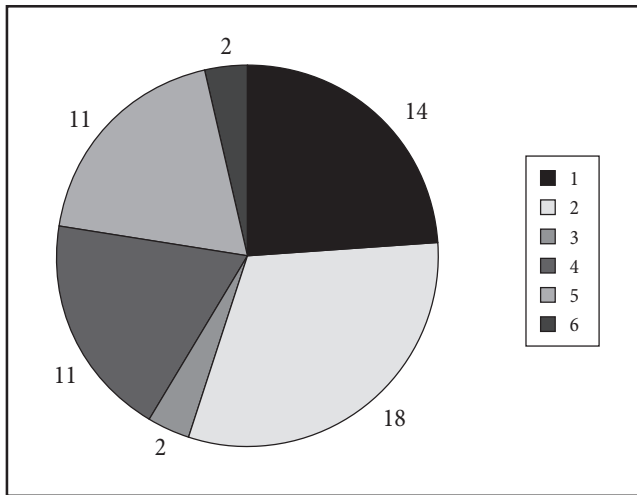
Abb. 6. Verteilung der Wandmächtigkeit der in der Grube 1 gefundenen Gefäße; senkrechte Achse – Zahl der Fragmente, vertikale Achse – Wandmächtigkeit in mm



Ryc. 7. Rozkład grubości ścianek w naczyniach znalezionych w jamie 2; oś pionowa – liczba fragmentów, oś pozioma – grubość ścianek w mm

Abb. 7. Verteilung der Wandmächtigkeit der in der Grube 2 gefundenen Gefäße; senkrechte Achse – Zahl der Fragmente, vertikale Achse – Wandmächtigkeit in mm

cym z guzem plastycznym (tabl. I, 6). Łączenie technik występuje jeszcze na 7 ułamkach naczyń. W pierwszym przypadku jest to połączenie krótkich linii rytych z guzem plastycznym (tabl. I, 8), w drugim mamy do czynienia z guzami plastycznymi, którym towarzyszą odciski palca na powierzchni naczyń oraz na wierzchołkach guzów (tabl. I, 10). Na pozostałych 5 fragmentach na wierzchołkach guzów znajdują się odciski palca (tabl. I, 1, 3, 5, 10; V, 9). Nietypowo dla KCWR prezentują się nacięcia na jednym z wylewów (tabl. II, 5).



Ryc. 8. Udział technik zdobniczych znajdujących się na fragmentach ceramicznych z jam 1 i 2; 1 – linie ryte, 2 – linie ryte z dołkami nutowymi, 3 – samodzielne dołki nutowe, 4 – guzki plastyczne, 5 – odciski palcowe, 6 – inne

Abb. 8. Anteil der Verzierungstechniken, die man auf den keramischen Fragmenten in den Gruben Nr. 1 und 2 entdeckte; 1 – Ritzlinien, 2 – Ritzlinien mit Notengrübchen, 3 – selbstständige Notengrübchen, 4 – plastische Buckel, 5 – Fingerabdrücke, 6 – sonstige

Porównując ze sobą grubość ścianek naczyń z rodzajem zdobień widać wyraźne zależności. Jedynie cienkościenne ceramika zdobiona jest liniami rytymi, którym najczęściej towarzyszą dołki nutowe (tabl. III). Tworzyły one zazwyczaj wątki łukowe (tabl. III, 2, 6, 8; IV, 2, 9, 10), kątowe (tabl. III, 3, 5, 11; IV, 11) oraz liniowe, w których możemy wydzielić następujące podtypy: poziome, równoległe (tabl. III, 1, 4, 6; IV, 1, 4), ukośne, równoległe (tabl. III, 7, 9, 12, 13; IV, 7), poziome, pojedyncze (tabl. III, 17; IV, 3, 5, 8). Ponadto mamy do czynienia z jednym przypadkiem wątku linii pionowych, równoległych (tabl. III, 15). Wątki punktowe, do których możemy zaliczyć pojedynczo występujące dołki nutowe, występują na 3 fragmentach naczyń (tabl. III, 10, 16; IV, 6). Guzy plastyczne i odciski palców są domeną ceramiki grubościennych, ale również zdarzają się takie przypadki w ceramice średniościennej (tabl. I). Charakterystycznym zdobnictwem dla tych ostatnich są odciski palców na listwach plastycznych (tabl. V, 1–4, 8, 10), które układają się ukośnymi pasami na naczyniu ceramicznym. Występują również odciski palców na powierzchni fragmentów naczyń niepołączone z inną techniką zdobienia (tabl. IV, 16, 17, 24). Kolejnym ornamentem są guzy plastyczne występujące zarówno na ceramice średniościennej, jak i tej grubej roboty (tabl. I; V, 9), wśród których możemy wyróżnić 6 przykładów guzów z odciskiem palca na wierzchołku (tabl. I, 1, 3, 5, 8; V, 9). Na jednym ułamku ceramicznym oprócz guza od-

najdujemy ornament paznokciowy, układający się w poziomy wątek w dwóch równoległych do siebie pasach (tabl. I, 10).

### 2.2.3. Morfologia

Najczęściej występującymi naczyniami są stosunkowo małe, cienkościenne czarki w kształcie wycinka kuli, występujące w dwóch rodzajach: o kształcie wycinka  $\frac{1}{2}$  (tabl. III, 1, 7, 8) lub  $\frac{3}{4}$  kuli (tabl. III, 5, 6). Naczynia większe, tzw. „grubej roboty” zawrzeć można również w dwóch kategoriach form, czyli wycinka  $\frac{1}{2}$  (tabl. V, 9) lub  $\frac{3}{4}$  kuli (tabl. II, 4). W całym zbiorze możemy wyróżnić ułamki pochodzące z co najmniej 38 różnych naczyń.

## 2.3. CERAMIKA Z WARSTW

Z warstwy kulturowej wyeksplorowano fragmenty ceramiczne reprezentujące kulturę KCWR i kulturę malicką (dalej: KML) oraz niewielką liczbę fragmentów, które z dużym prawdopodobieństwem możemy określić na neolit. Łącznie wydobyto 303 ułamki ceramiczne, z czego 176 przynależy do KCWR, 116 reprezentuje KML, a 11 możemy zaklasyfikować jedynie jako ceramikę neolityczną.

### 2.3.1. Kultura ceramiki wstęgowej rytej

Zabytki ceramiczne należące do KCWR mają łączną wagę 1,848 kg. Najwięcej ułamków ma wielkość od 2 do 3 mm, ale również sporą część zajmują fragmenty od 4 do 6 mm (tabela 3).

#### 2.3.1.1. Technologia

Analiza grubości ścianek wykazała, że najwięcej jest fragmentów cienkościennych, bo aż 94 (58%), które mieszczą się w przedziale od 3 do 6 mm. Do ceramiki o średniej grubości, zalicza się 47 (29%) ułamków ceramicznych, które zawierają się w przedziale od 7 do 9 mm. Natomiast ceramika grubościenna, której grubość wynosi ponad 9 mm jest reprezentowana przez 22 (13%) fragmenty (ryc. 9).

#### 2.3.1.2. Zdobnictwo

W omawianym zespole wyróżniono 44 fragmenty ornamentowane, co stanowi 25% całego zbioru. Zdecydowana większość ceramiki, bo aż 88% zdobiona jest techniką rycia i dołkami nutowymi, jedynie 5 fragmentów posiada ornament guzków plastycznych i odcisków palców, co jest typowe przy grubościennych formach (tabl. VI, 1–4, 18). Rycie charakterystyczne jest dla cienko- oraz średniościennej ceramiki. Najczęściej występują na naczyniach wątki liniowe, z których możemy wyróżnić pojedyncze linie pionowe (tabl. VII, 10) i poziome (tabl. VII, 11, 16, 19; VIII, 3, 9, 10, 19), ukośne linie równoległe (tabl. VII, 13; VIII, 26), poziome linie równoległe (tabl. VII, 1, 5, 14, 17, 18; VIII, 6, 8). Na jednym fragmencie pojawiają się linie przecinające się pod kątem prostym (tabl. VII, 8), ponadto na 2 fragmentach widnieje wersja przecinających się linii tworzących trójkąty (tabl. VII, 6, 9). Wyróżnia się ponadto wątki łukowe (tabl. VII, 2, 4, 7, 12, 15; VIII, 1, 4, 15) oraz kątowe (tabl. VIII, 7, 20). Wątki punktowe są reprezentowane przez dołki nutowe występujące samodzielnie na trzech fragmentach ceramicznych (tabl. VII, 14; VIII, 21, 26). Poza tym występują one na złączeniach linii

## Charakterystyka ilościowa i rozdrobnienie fragmentów naczyń KCWR na stanowisku Grzęska 1

## Quantitative Charakteristik und Zerstückelung der linienbandkeramischen Gefäßfragmente an der Fundstelle Grzęska 1

Jednostka eksploracyjna	Rozdrobnienie		Część naczynia			Wielkość fragmentów [cm]					
	liczba	waga [kg]	wylewy	dna	brzuśce	0-1	2-3	4-6	7-10	11-15	>16
Wykop 1	5	0,085	1	—	4	—	2	3	—	—	—
Wykop 2	63	0,694	4	5	54	4	34	23	2	—	—
Wykop 3	3	0,049	1	—	2	—	—	2	1	—	—
Wykop 4	14	0,126	1	1	12	2	11	2	1	—	—
Wykop 5	22	0,175	4	—	18	—	12	10	—	—	—
Wykop 6	69	0,719	7	3	59	1	39	28	1	—	—
Razem	176	1,848	18	9	149	7	98	68	5	0	0

rytych (np. tabl. VII, 9) oraz najczęściej na równoległych liniach, gdzie są usytuowane równo pod sobą (np. tabl. VII, 1). Technika plastycznych guzów znajduje się na 4 ułamkach naczyń (tabl. VI, 1-4), z których 2 dodatkowo posiadają odcisk palca na wierzchołku guza (tabl. VI, 2, 3). Jeden fragment zdobiony jest tylko za pomocą odcisku palca (tabl. VI, 18).

### 2.3.1.3. Morfologia

W omawianym zbiorze występują cienkościenne oraz średniościenne czarki w kształcie  $\frac{1}{2}$  oraz  $\frac{3}{4}$  wycinka kuli. Te drugie zostały określone przez L. Czerniaka (1980, ryc. 27, s. 51) jako typ DIII 1b. Możemy wyróżnić fragmenty z co najmniej 29 różnych naczyń.

### 2.3.2. Kultura malicka

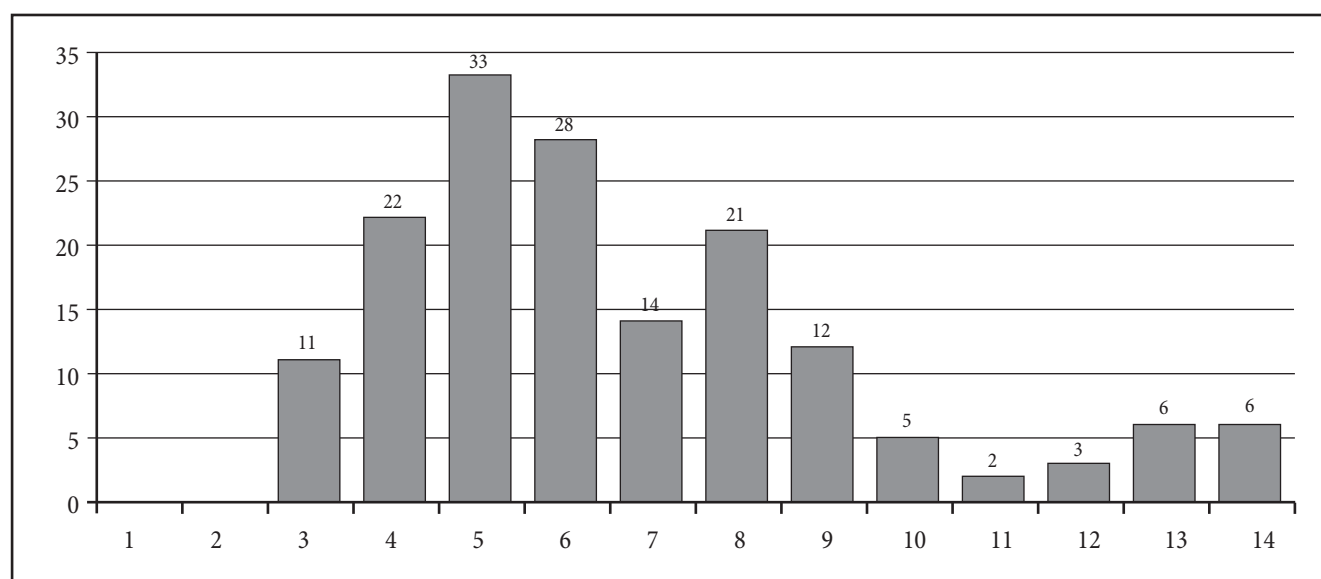
Zabytki ceramiczne, które możemy łączyć z kulturą malicką ważą łącznie 1,878 kg. Wielkość zachowanych fragmentów waha się pomiędzy 2-6 cm, przy czym przeważają ułamki ceramiczne wielkości od 4 do 6 cm (tabela 4).

### 2.3.2.1. Technologia

Podczas analizy materiału ceramicznego wyróżniono 3 grupy technologiczne z dwoma podgrupami w obrębie grupy 2.

Grupa 1 charakteryzuje się drobnoziarnistą domieszką w postaci piasku oraz rzadziej piasku z dodatkiem tłucznia ceramicznego, w ilości bardzo małej, sprawiającej wrażenie domieszki nieintencjonalnej. Przełom jest jednobarwny, ma charakter zwarty, jednolity, rzadziej z tendencją do warstwowania. Ścianki naczyń są bardzo cienkie, wahają się od 2 do 4 mm, a ich powierzchnia jest gładka i równa. Barwa powierzchni zewnętrznej jest szarobrunatna, szara lub szaroczarna, wewnętrznej zawsze szara. W omawianym zbiorze do grupy 1 zalicza się 12 fragmentów, co daje 11% całego inwentarza.

Grupę 2 reprezentują naczynia z małą lub średnią ilością drobnoziarnistej domieszki tłucznia ceramicznego, rzadziej piasku. Przełom ceramiki ma charakter jednolity z tendencją do warstwowania, częściej wielobarwny, ale również jednobarwny. Grubość ścianek naczyń waha się od 4 do 6 mm, jednak czasami dochodzi nawet do 12 mm. Barwa powierzchni



Ryc. 9. Rozkład grubości ścianek naczyń KCWR, na osi pionowej zaznaczono liczbę fragmentów, na osi poziomej grubość ścianek w mm  
Abb. 9. Verteilung der Wandmächtigkeit der Linienbandkeramik, auf der senkrechten Achse markierte man die Zahl der Fragmente, auf der waagerechten Achse – die Wandmächtigkeit in mm

## Charakterystyka ilościowa i rozdrobnienie fragmentów naczyń KML na stanowisku Grzęska 1

## Quantitative Charakteristik und Zerstückelung der Malice Kultur-Gefäßfragmente an der Fundstelle Grzęska 1

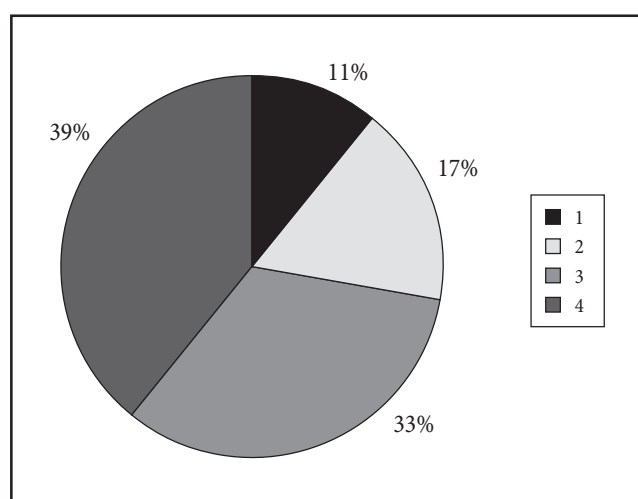
Jednostka eksploracyjna	Rozdrobnienie		Część naczynia				Wielkość fragmentów [cm]					
	liczba	waga [kg]	wylewy	dna	ucha	brzuśce	0-1	2-3	4-6	7-10	11-15	>16
Wykop 1	1	0,017	1	—	—	—	—	—	1	—	—	—
Wykop 2	8	0,036	2	—	—	6	1	2	5	—	—	—
Wykop 3	5	0,111	—	—	—	5	—	2	2	1	—	—
Wykop 4	10	0,349	2	—	—	8	—	2	6	1	1	—
Wykop 5	26	0,517	4	2	1	19	1	7	16	2	—	—
Wykop 6	66	0,848	5	2	1	58	—	28	32	6	—	—
Razem	116	1,878	14	4	2	96	2	41	62	10	1	0

wewnętrznej ścianki jest czarnoszara lub szarobrunatna, zewnętrznej najczęściej brunatna lub czerwoszara oraz rzadziej żółta, pomarańczowa, szara albo szaroczarna. Zróżnicowanie pomiędzy podgrupami określono na podstawie charakteru powierzchni zewnętrznej ścianki. W przypadku 2a mamy do czynienia ze ścianką gładką, wyświeconą, dużo rzadziej gładką, równą, inaczej w podgrupie 2b, gdzie najczęściej ścianka jest gładka, równa, a czasem gładka, lekko pofalowana. Grupę 2a reprezentuje 19 (17%) ułamków naczyń, natomiast do 2b należy 37 (33%) części ceramicznych.

Grupa 3 cechuje się średnią, czasem dużą ilością średnioziarnistej lub gruboziarnistej domieszki. Najczęściej stosowany jest tłuczeń ceramiczny, następnie piasek, domieszka organiczna oraz rzadziej tłuczeń kamienny. Przełom ceramiki jest wielobarwny, warstwowy, czasami granulowany. Ścianki naczyń są grube, zazwyczaj mają od 6 do 12 mm, ale również zdarzają się fragmenty bardzo grube, powyżej 12 mm. Ścianki są szorstkie, pofalowane lub czasami gładkie, lekko pofalowane. Powierzchnia wewnętrzna ma barwę czarnoszara, szarobrunatną, a zewnętrzna brunatną, czerwoszara, rzadziej żółtą, pomarańczową i bardzo rzadko szarą lub szaroczarną. Liczba fragmentów należących do grupy 3 wynosi 45, co odpowiada 39% całego zbioru (ryc. 10).

### 2.3.2.2. Zdobnictwo

Z omawianego zbioru wyróżniono 15 fragmentów ornamentowanych, co stanowi 13% zespołu ceramiki malickiej. Motywy zdobnicze wykonane są w technice nakłuwania, odciskania, nacinania, rycia oraz w formie plastycznej. Technika kłucia występuje na 6 ułamkach naczyń (tabl. IX, 1–6). Wśród wątków zdobniczych występują: poziome pasma nakłuc biegnące poniżej krawędzi wylewu (tabl. IX, 4), pasma pionowe, jak również ukośne (tabl. IX, 1–6). Tworzą one formy trójkątów (tabl. IX, 4), zwielokrotnionych kątów wsuwanych (tabl. IX: 1) lub najczęściej kilku równoległych względem siebie linii (tabl. IX, 3–6). Na dwóch naczyniach, w tym jednym ornamentowanym za pomocą nakłuwania, wyróżniono technikę odciskania. Są to pojedyncze rzędy odcisków zbliżone formą do trójkąta usytuowane na załamach brzuśców (tabl. IX, 6, 7). Ponadto 2 fragmenty posiadają nacięcia na krawędziach wylewów (tabl. II, 1; IX, 8), a 1 ułamek ceramiczny zdobiony jest motywem trzech grubych, równoległych względem siebie linii



Ryc. 10. Grupy technologiczne kultury malickiej w zespole ceramicznym z Grzęski, stan. 1; grupa 1 – 11%, grupa 2a – 17%, grupa 2b – 33%, grupa 3 – 39%

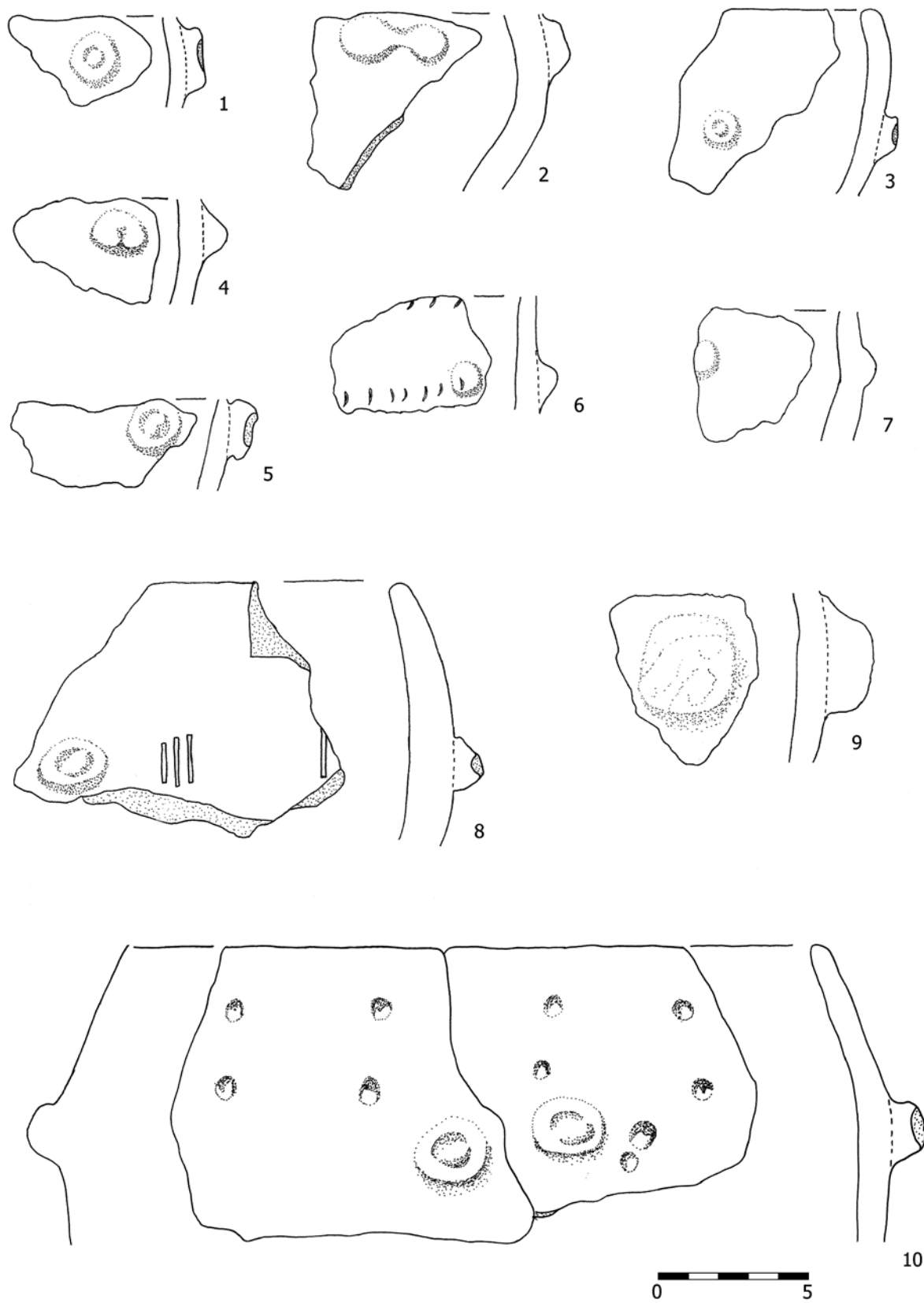
Abb. 10. Technologische Gruppen der Malice Kultur im keramischen Komplex aus Grzęska, Fst. 1. Gruppe 1 – 11%, Gruppe 2a – 17%, Gruppe 2b – 33%, Gruppe 3 – 39%

rytych (tabl. VI, 11). Ornament plastyczny występuje na 4 fragmentach naczyń w postaci guzów i odcisku palca. Na 3 z nich widoczne są jedynie pojedyncze guzki (tabl. VI, 7, 9, 14), natomiast na 1 ułamku znajdują się 2 guzy, stykające się ze sobą na jednej linii oraz odcisk palca (tabl. VI, 13).

### 2.3.2.3. Morfologia

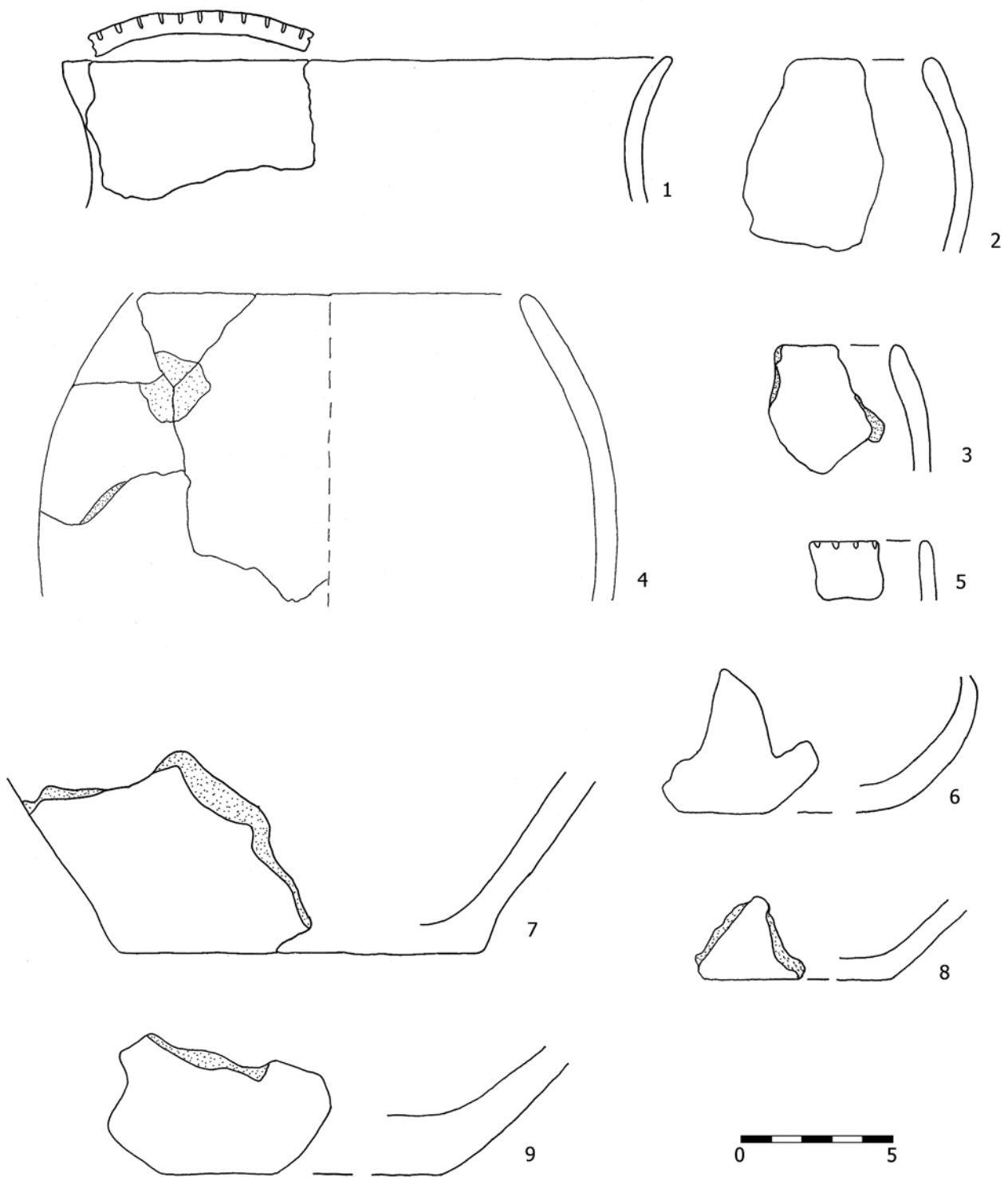
Spośród zbioru fragmentów ceramiki charakterystycznej pod względem morfologicznym wyróżniono kilka, typowych dla KML naczyń. Wyodrębniono czarki o brzuścach gruszkowatych, sklasyfikowane przez L. Czerniaka (1980, ryc. 27, s. 51) jako pucharki dwustożkowate typu DIII 1a (tabl. IX, 5, 6). Co najmniej jedno naczynie to misa o profilu łukowym (tabl. IX, 10). Ponadto wyróżniono naczynia o lekko lejkowato rozchylonych szyjkach (tabl. II, 1; IX, 9, 11), które możemy identyfikować z profilowanymi misami lub też z naczyniami wazowatymi. W omawianym zespole są co najmniej 22 różne naczynia.



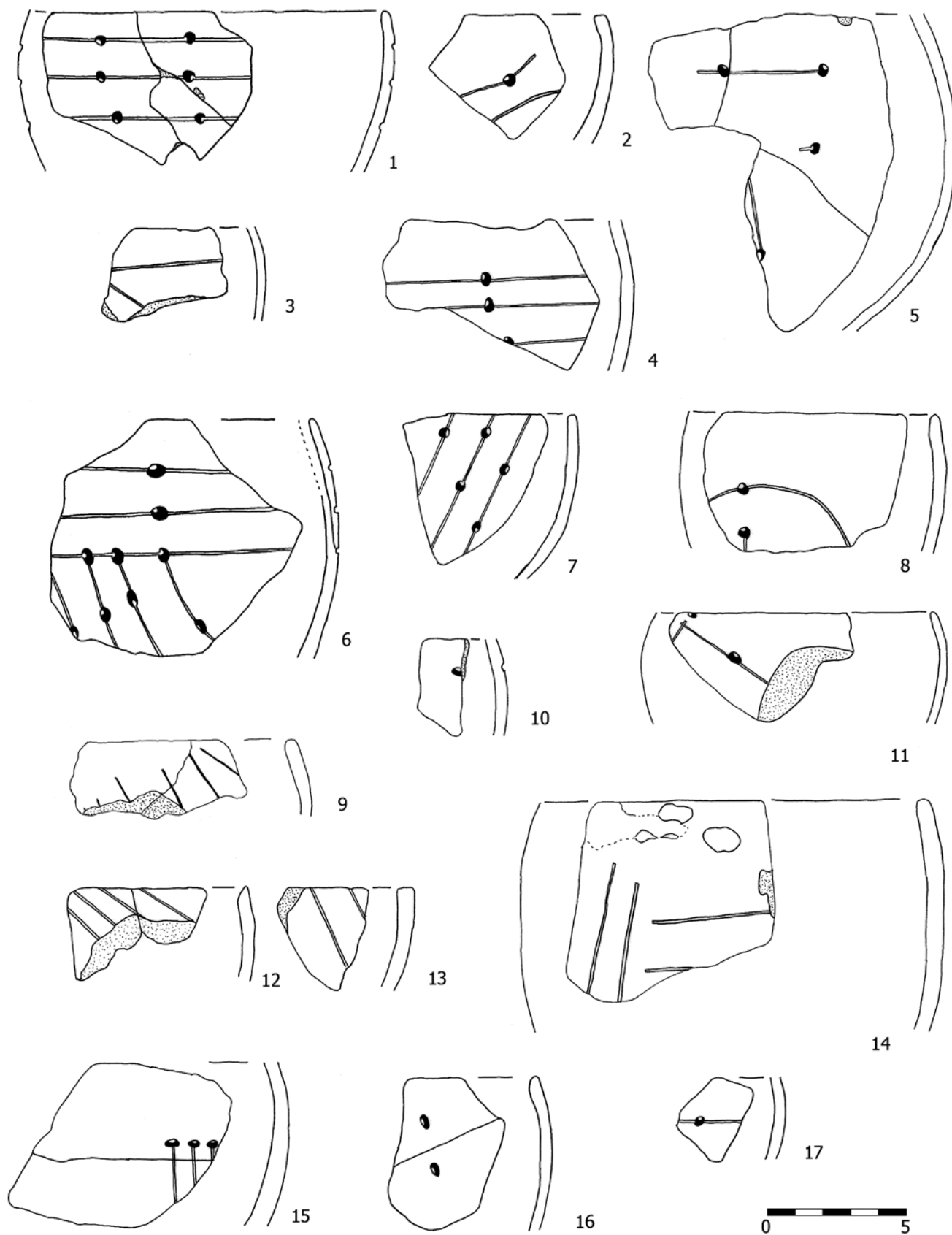


Tabl. I. Grzęska, pow. Przeworsk, stan. 1. Ceramika zdobiona ornamentyką plastyczną znaleziona w jamie 1 (3, 7, 9) oraz 2 (1, 2, 4, 5, 6, 8, 10)

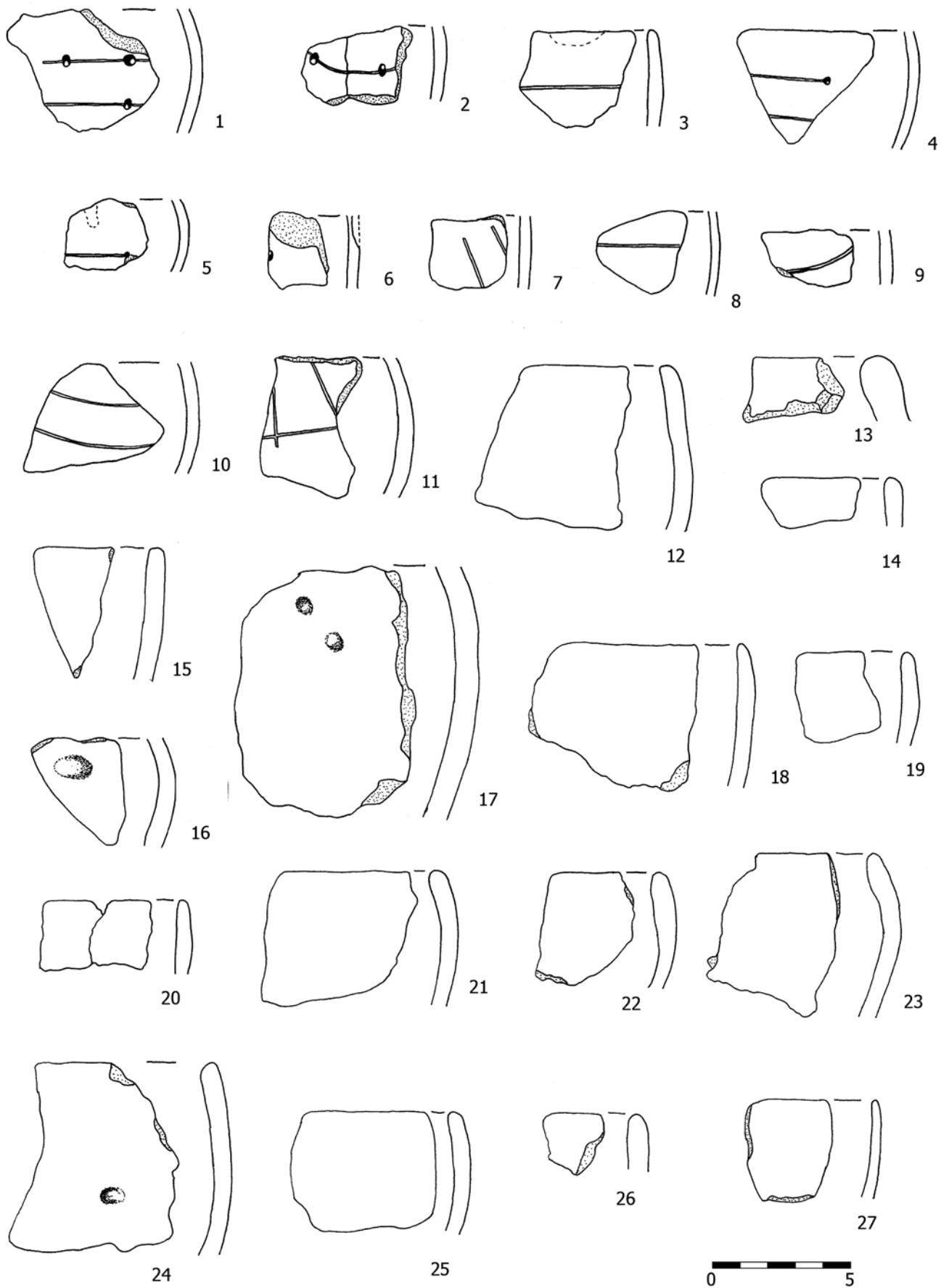
Taf. I. Grzęska, Kr. Przeworsk, Fst. 1. Keramik mit plastischer Verzierung aus der Grube 1 (3, 7, 9) und 2 (1, 2, 4, 5, 6, 8, 10)



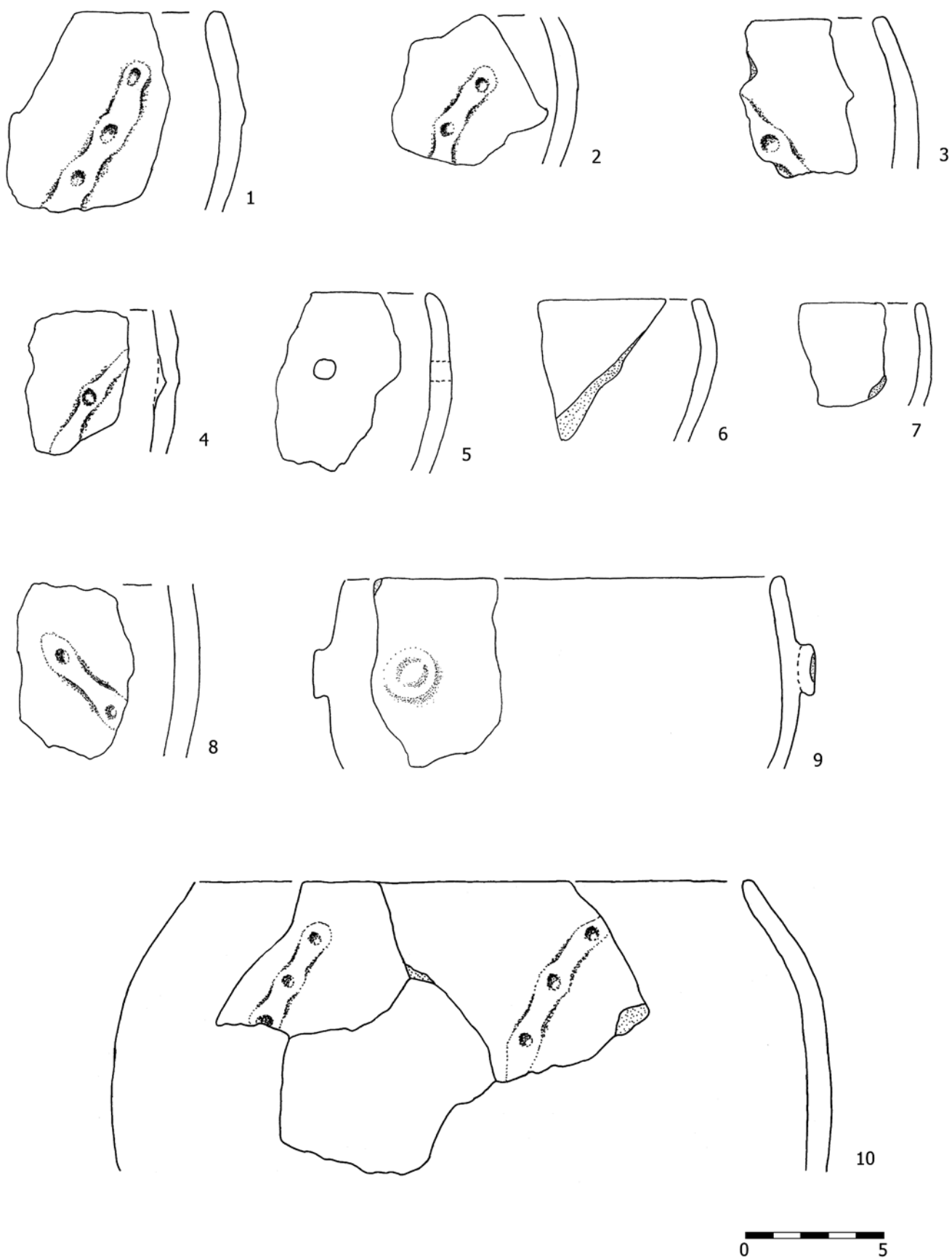
Tabl. II. Grzęska, pow. Przeworsk, stan. 1. Fragmenty naczyń kultury ceramiki wstęgowej rytej (2-6, 8, 9) i kultury malickiej (1, 7)  
 Taf. II. Grzęska, Kr. Przeworsk, Fst. 1. Gefäßfragmente der linienbandkeramischen Kultur 2-6, 8, 9) und Malice Kultur (1, 7)



Tabl. III. Grzęska, pow. Przeworsk, stan. 1. Cienkościenna ceramika kultury ceramiki wstęgowej rytej zdobiona ryciem i ornamentem nutowym  
 Taf. III. Grzęska, Kr. Przeworsk, Fst. 1. Dünnwandige Linienbandkeramik mit Ritz- und Notenkopfverzierung

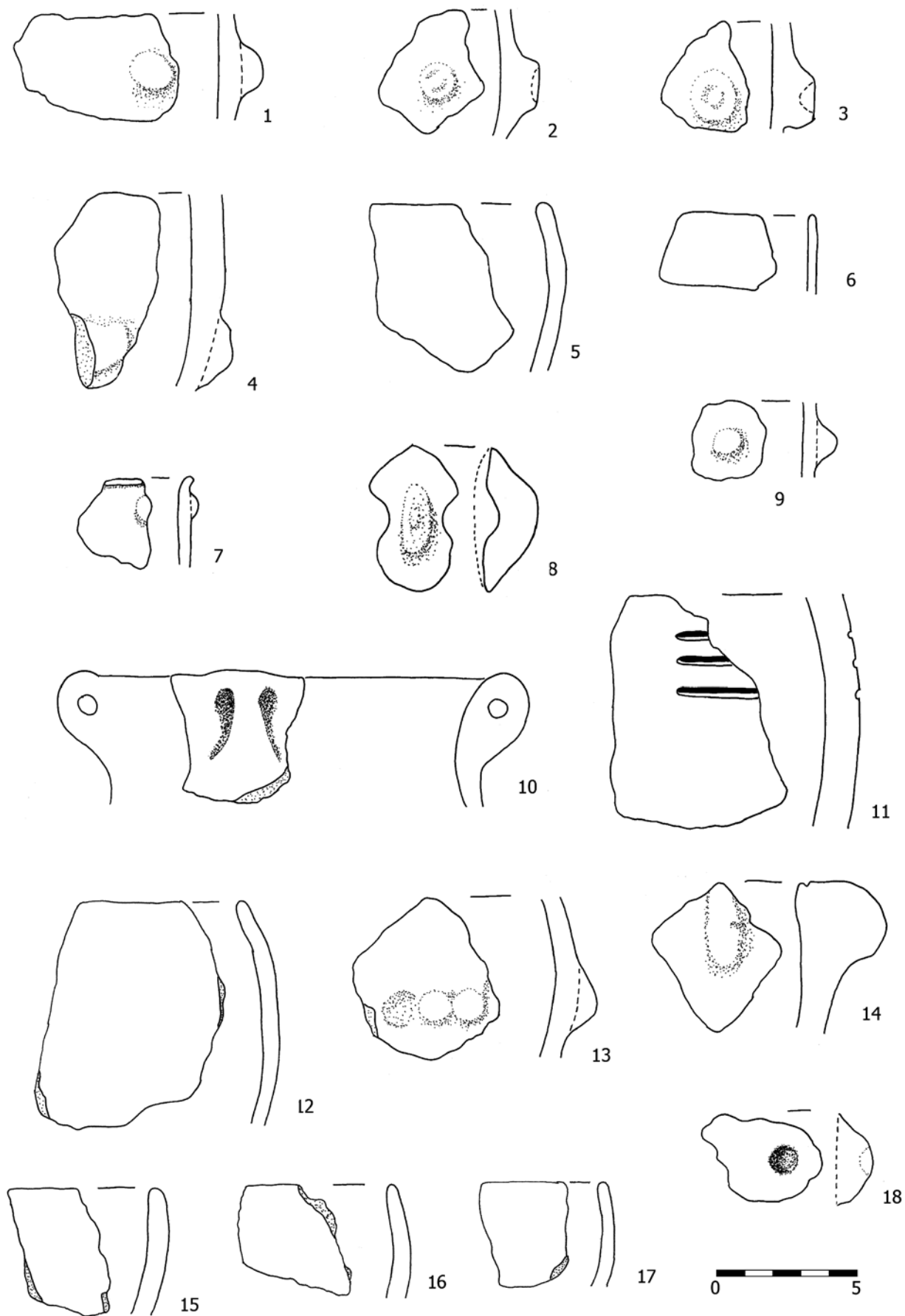


Tabl. IV. Grzęska, pow. Przeworsk, stan. 1. Fragmenty naczyń kultury ceramiki wstęgowej rytej  
 Taf. IV. Grzęska, Kr. Przeworsk, Fst. 1. Gefäßfragmente der Linienbandkeramik



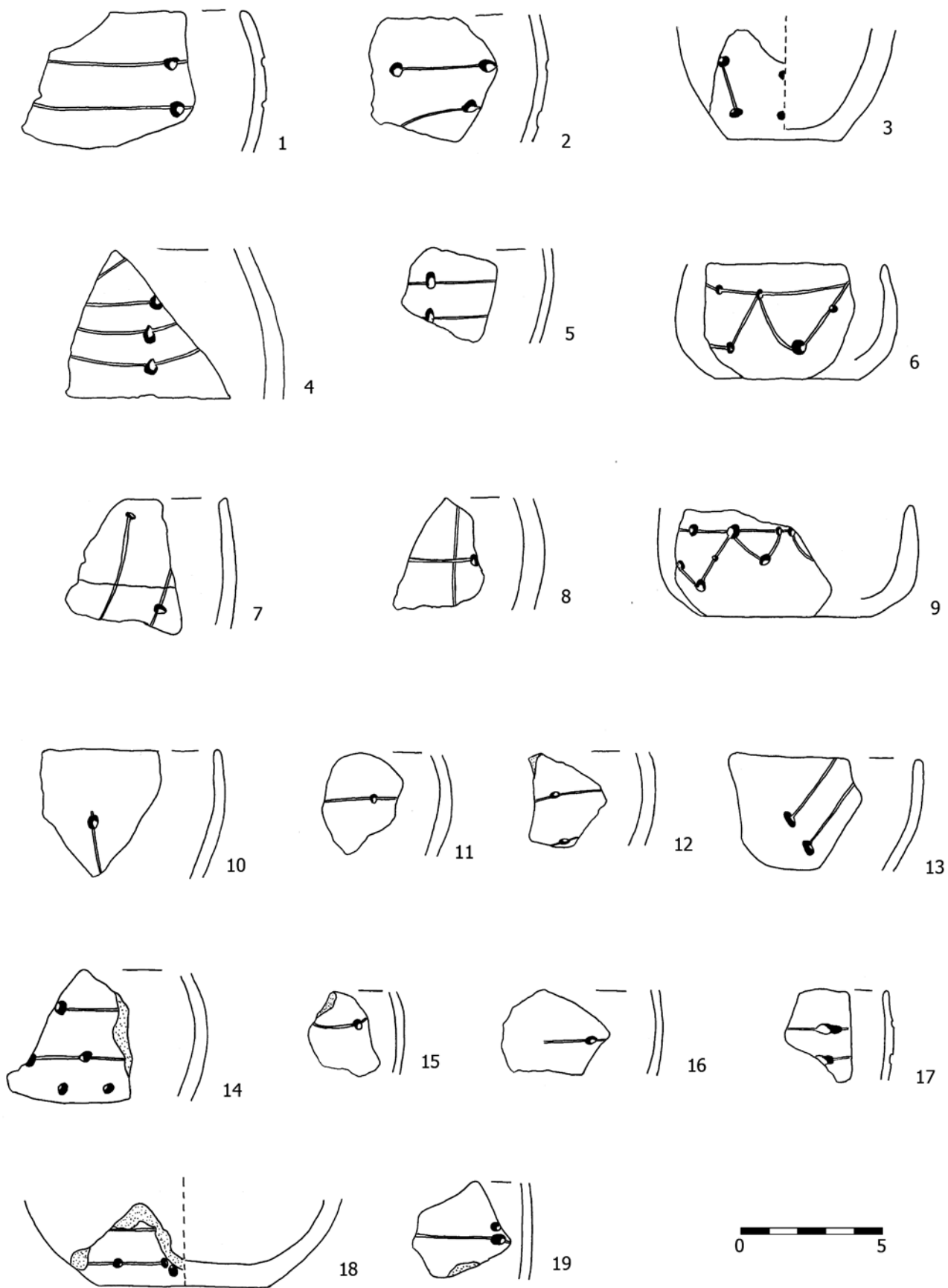
Tabl. V. Grzęska, pow. Przeworsk, stan. 1. Ceramika kultury ceramiki wstęgowej rytej zdobiona listwami plastycznymi (1-4, 8, 10), ornamentyką plastyczną (9) oraz bez ornamentu (6, 7)

Taf. V. Grzęska, Kr. Przeworsk, Fst. 1. Linienbandkeramik mit plastischer Leistenverzierung (1-4, 8, 10), plastische Ornamente (9) und ornamentlos (6, 7)

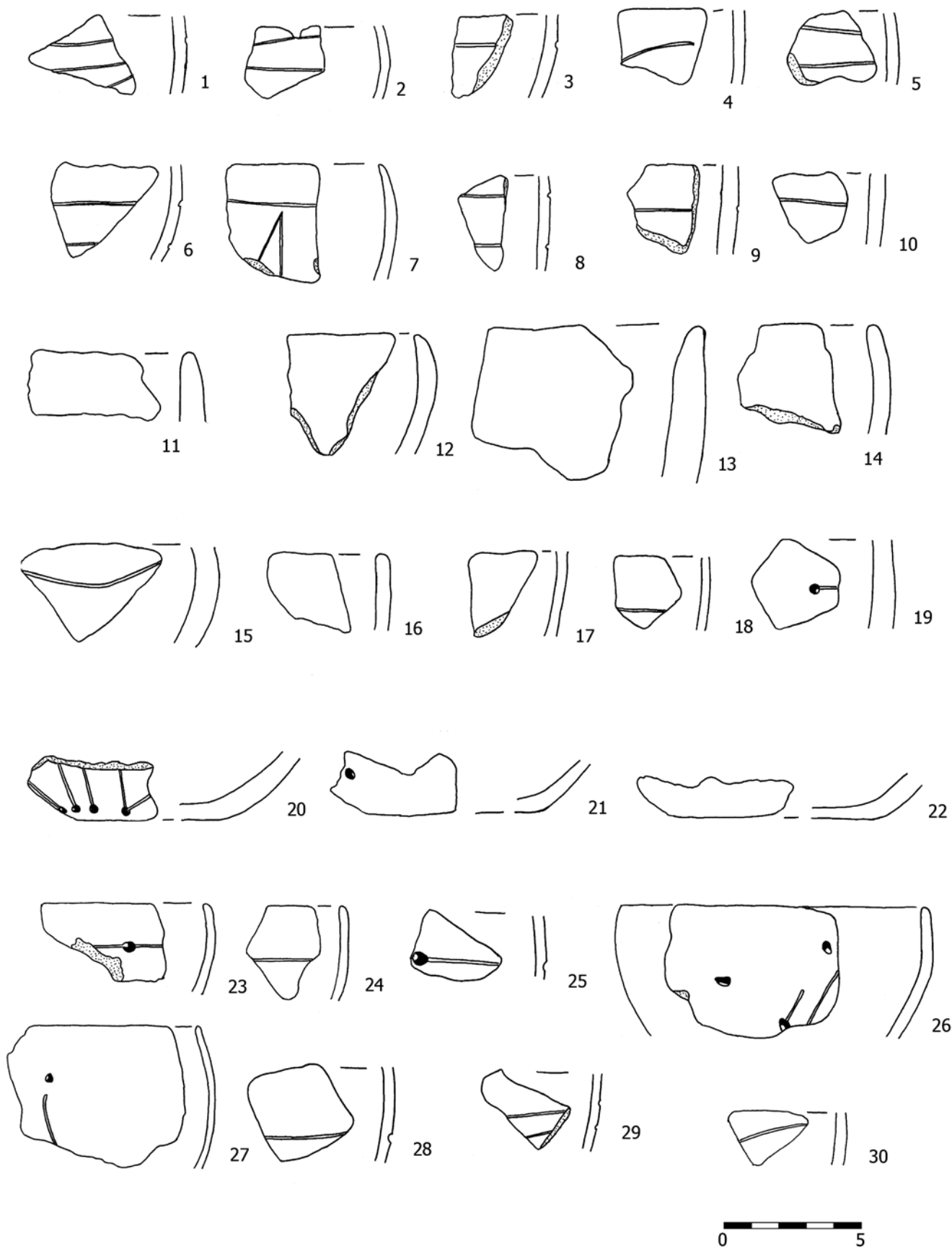


Tabl. VI. Grzęska, pow. Przeworsk, stan. 1. Ceramika kultury ceramiki wstęgowej rytej oraz kultury malickiej (11)

Taf. VI. Grzęska, Kr. Przeworsk, Fst. 1. Linienbandkeramik und Malice-Keramik (11)

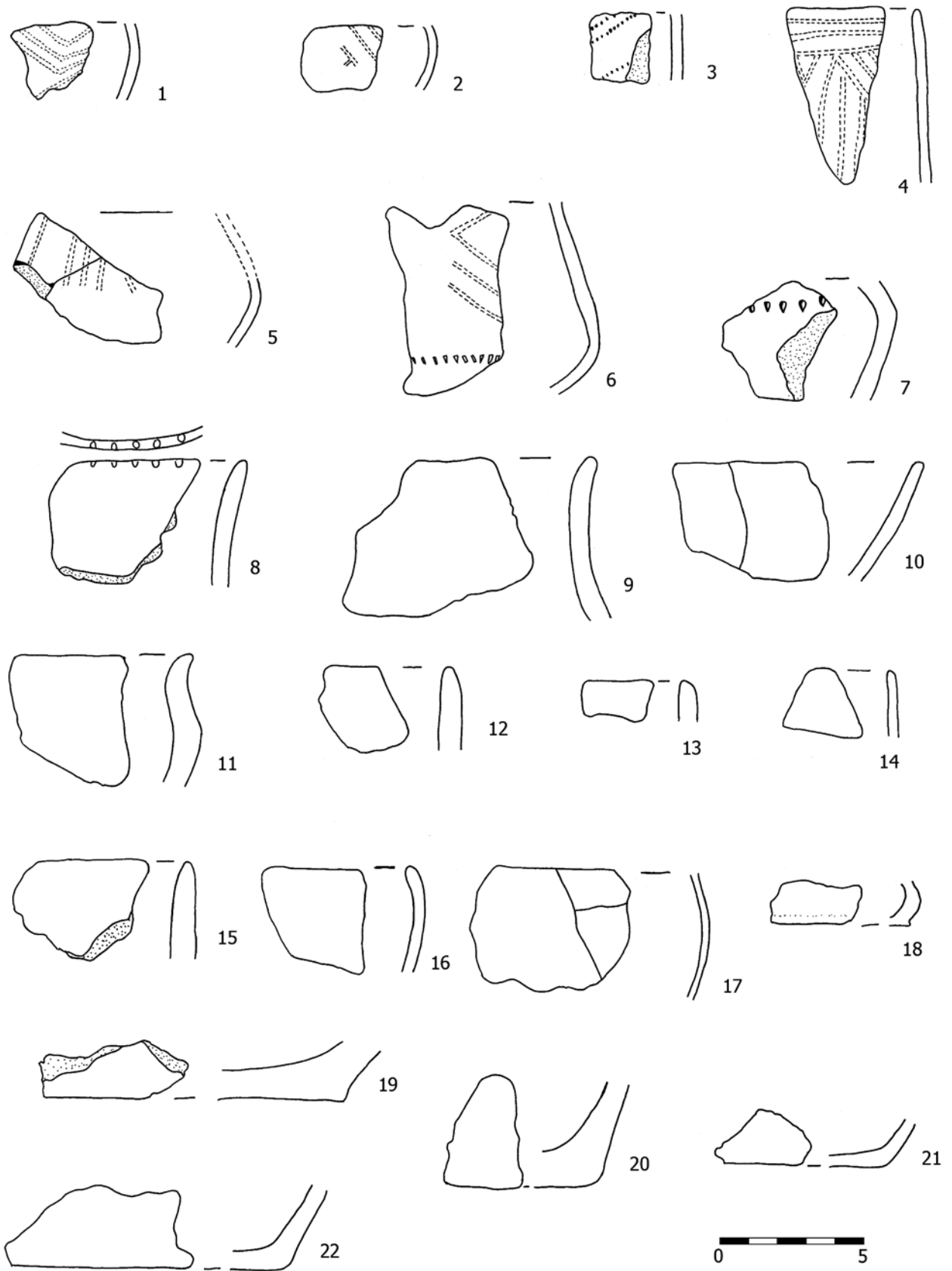


Tabl. VII. Grzęska, pow. Przeworsk, stan. 1. Cienkościenna ceramika zdobiona ornamentem rytym w towarzystwie dołków nutowych  
 Taf. VII. Grzęska, Kr. Przeworsk, Fst. 1. Dünnwandige Keramik mit Ritzverzierung samt Notengrübchen/Notenkopf-Motiv



Tabl. VIII. Grzęska, pow. Przeworsk, stan. 1. Fragmenty naczyń zdobione ornamentyką rytą (1-10, 18, 19, 23-30) oraz bez zdobień (11-17, 22)  
 Taf. VIII. Grzęska, Kr. Przeworsk, Fst. 1. Gefäßfragmente mit Ritzverzierung (1-10, 18, 19, 23-30) und ornamentlos (11-17, 22)





Tabl. IX. Grzęska, pow. Przeworsk, stan. 1. Fragmety naczyń kultury malickiej  
 Taf. IX. Grzęska, Kr. Przeworsk, Fst. 1. Gefäßfragmente der Malice Kultur

### 3. ANALIZA CHRONOLOGICZNA

Ułamki ceramiczne zanalizowane w niniejszej pracy pod względem stylistyki, morfologii i technologii zostały wydatabowane na podstawie faz wydzielonych przez S. Kadrowa (1990, s. 9–75), który opracował szczegółową chronologię dla zabytków KCWR z okolic Rzeszowa.

W jamie 1 dominującą formą są czarki w kształcie wycinka  $\frac{3}{4}$  kuli, dotyczy to zarówno naczyń małych, delikatnej roboty, jak i większych i grubościennych (tabl. II, 4; III, 5, 6). Są to najbardziej reprezentatywne formy morfologiczne odnajdywane powszechnie na stanowiskach KCWR. Przykładowo możemy wymienić stanowisko w Chełmży (R. Kirkowski 1987, ryc. 2, 1, 5, 6) oraz w Rzeszowie na Os. Piastów (S. Kadrow 1990, s. 17–18, ryc. 6, k, l, s; 7, m, n, t, s). Charakterystyczne motywy zdobnictwa rytego wykonane są z linii podwójnych (tabl. III, 5) oraz potrójnych (tabl. III, 1, 6), wzbogaconych o dołki nutowe. W przypadku zdobnictwa podwójną linią natrafiamy na podobne ornamenty w Rzeszowie-Staromieściu (S. Kadrow 1997, ryc. 9, e, d), a także w Zwiężycy (M. Dębiec et al. 2006, s. 250, tabl. 1, 7, 13). Natomiast jeśli chodzi o ornament potrójnej linii rytej należy wymienić stanowiska w Wielądzu (R. Kirkowski 1987, ryc. 5, 10), w Albigowej (S. Kadrow 1992a, s. 135, ryc. 4, g), oraz w Rzeszowie na Os. Piastów (S. Kadrow 1990, s. 30, ryc. 14, a, c). Typowym zdobnictwem naczyń grubościennych są guzki plastyczne (tabl. I, 3, 7, 9; V, 9), które pojawiają się również na stanowiskach takich jak: Albigowa 38 (S. Kadrow 1992a, s. 136, ryc. 5, g), Rzeszów 16 (S. Kadrow 1990, s. 18, 20, ryc. 7, g, s; 9, t, s) oraz Łañcut 3 (M. Dębiec 2006, s. 48–50, ryc. I, 14, II, 14, s. 49, III, 1). Czasami guzki plastyczne wzbogacone są o odcisk palca na wierzchołku (tabl. I, 3; V, 9). Analogiczne przykłady występują na stanowiskach w Stolnie (R. Kirkowski 1987, ryc. 3, 5), Kosinie (S. Kadrow 1992b, s. 147, ryc. 7, l, s), Rzeszowie-Staromieściu (S. Kadrow 1997, s. 14, 16, ryc. 9, g, s, 11, h), Rzeszowie, Os. Piastów (S. Kadrow 1990, s. 18, ryc. 7, f, i, p, s) oraz w Zwiężycy (M. Dębiec et al. 2006, s. 250, tabl. 1, 3). Jama 1 nie została w pełni przebadana, toteż należy się spodziewać, że prezentowany zasób znalezisk archeologicznych jest tylko częścią form i zdobień występujących w tym obiekcie. Pomimo tego z dużym prawdopodobieństwem możemy ustalić jej chronologię na klasyczną fazę nutową (dalej: NII).

W jamie 2 najpowszechniejszą formą morfologiczną są małe, cienkościenne oraz większe, grubszej roboty czarki w kształcie wycinka  $\frac{3}{4}$  kuli (tabl. III, 7). Typowym zdobnictwem są podwójne (tabl. III, 13, 14; IV, 1, 4, 7, 10) oraz potrójne (tabl. III, 4, 7, 15) linie ryte zaopatrzone w dołki nutowe. Znacznie mniej natomiast jest linii pojedynczych (tabl. VIII, 27) oraz zwielokrotnionych (tabl. III, 9). Na naczyniach grubej roboty występują walcowate guzki plastyczne (tabl. I, 1, 2, 4, 5, 6, 8, 10), które czasami są zaopatrzone w odcisk palca na ich powierzchni (tabl. I, 1, 5, 8, 10). Ponadto znaleziono 1 fragment ceramiczny zdobiony poziomymi rzędami odcisków paznokci (tabl. I, 6), który to ornament spotykany jest również w zbiorach z Rzeszowa z Os. Piastów (S. Kadrow 1990, s. 18, ryc. 6, n, s. 17; ryc. 7, x, s). Powszechnie występują ukośne listwy plastyczne karbowane odciskami palców (tabl. V, 1–4, 8, 10), znane też ze

stanowisk takich jak: Rzeszów – Os. Piastów (S. Kadrow 1990, s. 16, ryc. 5, h, k, l, s), Rzeszów-Staromieście (S. Kadrow 1997, s. 13, ryc. 8, b, s) i z Łañcuta (M. Dębiec 2006, s. 49, tabl. I, 3, s. 48; II, 10). Na podstawie wyżej wymienionych cech możemy datować jamę 2 na fazę NII.

Zatem materiał z obiektów wskazuje na to, że w obydwu przypadkach mamy do czynienia z podobnie datowanymi zespołami homogenicznymi.

Fragmety ceramiczne z warstwy mechanicznej przynależne do KCWR wydają się być jednoczasowe i odpowiadające tej samej fazie co zabytki z jam (NII). Sugerują to występujące czarki o kształcie wycinka  $\frac{3}{4}$  kuli, powszechnie stosowany ornament podwójnych linii rytych oraz plastyczne guzy, niektóre z odciskiem palca na wierzchołku.

Wśród naczyń z warstwy mechanicznej, które reprezentują KML natrafiamy na formy dwustożkowate, spotykane przykładowo w Rzeszowie – Os. Piastów, stan. 16 (S. Kadrow 1990, s. 21, ryc. 10, n, o, s) oraz typowe dla wyżej wymienionej kultury pucharki gruszkowate. Te drugie zostały określone przez L. Czerniaka (1980, ryc. 27, s. 51) jako typ DIII 1a i bardzo często możemy je spotkać w zbiorach KML. Jako przykłady można tu podać: Kraków-Pleszów (J. Kamieńska, J. K. Kozłowski 1990, tabl. 6, 1), Ćmielów 2 (J. Michalak-Ścibor 1996, s. 37, ryc. 2) oraz Rzeszów-WSK, stan. 20 (S. Kadrow 1996, s. 64, ryc. 15, a). Ponadto odnaleziono fragmenty z wychylonym wylewem, które wykazują duże podobieństwo do materiałów z eponimicznego stanowiska w Malicach (J. Kamieńska, J. K. Kozłowski 1990, tabl. 7, 7, 11) oraz misy lub wazy stożkowate rozpoznane na takich stanowiskach jak: Malice (J. Kamieńska, J. K. Kozłowski 1990, tabl. 8, 6), Ćmielów, stan. 2. (J. Michalak-Ścibor 1996, ryc. 3, s. 39 – 3 naczynia umieszczone w górnej części tablicy), Rzeszów – os. Piastów, stan. 16 (S. Kadrow 1988 za: S. Kadrow 1996, s. 55, ryc. 2, 8; S. Kadrow 1990, s. 21, ryc. 10, k, x) oraz Gustorzyn, stan. 1 (R. Grygiel 1996, s. 87, ryc. 7, 6). Ornamentykę na cienkościennych ułamkach ceramicznych wykonano za pomocą nakłuć, zwykle tworzących trójkąty lub zwielokrotnione kąty wsuwane. Zdobnictwo charakterystyczne dla grubszych form przejawia się w karbowaniu wylewów oraz w występowaniu guzków plastycznych. Te wszystkie cechy pozwalają nam datować odnalezione fragmenty na klasyczną fazę rozwoju (Ib) KML.

Naczynia KCWR pojawiają się na stanowisku w swojej klasycznej, rozwiniętej fazie rozwoju. Dodatkowo lokalizacja Grzęski zasługuje na szczególną uwagę, ze względu na położenie poza obrębem Przedgórskiego Płata Lessowego, a więc poza typowym terytorium ekumeny społeczności wczesno-neolitycznych (S. Czopek et al. 2009, s. 149–150). Ze względu na skalę badań trudno ocenić charakter pozostałości relikwów osad neolitycznych w Grzęsce. Bliskość położenia w stosunku do stanowisk z Przedgórskiego Płaskowyzu Lessowego może wskazywać, że mamy w tym przypadku do czynienia z niewielkimi osadami (KCWR i KML), najprawdopodobniej związanymi funkcjonalnie z bardziej stabilnymi formami osadowymi z lessów.

## WYKAZ CYTOWANEJ LITERATURY

- Czerniak L.  
1980 *Rozwój społeczeństw kultury późnej ceramiki wstęgowej na Kujawach*, Poznań.
- Czopek S., Ligoda J., Podgórska-Czopek J.  
2009 *Sprawozdanie z badań wykopaliskowych przeprowadzonych w 2008 roku na stanowisku nr 1 w Grzędze, pow. Przeworsk*, „MSROA”, t. 30, s. 149–161.
- Czopek S., Pawelec A.  
2008 *Nowe informacje o cmentarzysku tarnobrzeskiej kultury łużyckiej w Grzędze, pow. Przeworsk*, „MSROA”, t. 29, s. 193–197.
- Dębiec M.  
2006 *Osada kultury ceramiki wstęgowej w Łańcucie stanowisko 3 (badania z roku 1987 i 1989). Część pierwsza – materiały*, „MSROA”, t. 27, s. 27–55.
- Dębiec M., Dzbyński A., Pelisiak A.  
2006 *Drugi sezon badań wykopaliskowych na stanowisku 3 w Zwięzycy, gm. Boguchwała*, „MSROA”, t. 27, s. 247–252.
- Gabałówna L.  
1963 *Ślady osadnictwa kultur z cyklu wstęgowych w Radziejowie Kujawskim*, „PMMMAE”, nr 9, s. 25–94.
- Grygiel R.  
1996 *Wkład kultury malickiej w powstanie i rozwój grupy brzesko-kujawskiej kultury lendzielskiej*, [w:] Kozłowski J. K. (red.), *Drugi etap adaptacji naddunajskich wzorców kulturowych w neolicie północnej części środkowej Europy* (= Rozprawy Wydziału Historyczno-Filozoficznego „PAU” t. 80), Kraków, s. 87–109.
- Kadrow S.  
1988 *Faza rzeszowska grupy malickiej cyklu lendzielsko-polgar-skiego*, „AAC”, t. 27, s. 5–29.
- 1990 *Osada neolityczna na stan. nr 16 w Rzeszowie na Osiedlu Piastów*, „Spr. Arch.”, t. 41, s. 9–76.
- 1992a *Badania sondażowe na osadzie kultury ceramiki wstęgowej rytej na stanowisku nr 38 w Albigowej, woj. Rzeszów*, „MSROA, za lata 1985-1990”, s. 131–139.
- 1992b *Osada kultury lubelsko-wołyńskiej na st. 38 w Kosinie, gm. loco, woj. Rzeszów*, „MSROA, za lata 1985–1990”, s. 141–150.
- 1996 *Faza rzeszowska kultury malickiej*, [w:] Kozłowski J. K. (red.), *Drugi etap adaptacji naddunajskich wzorców kulturowych w neolicie północnej części środkowej Europy* (= Rozprawy Wydziału Historyczno-Filozoficznego „PAU”, t. 80), Kraków, s. 51–69.
- 1997 *Osada kultury ceramiki wstęgowej rytej na stanowisku 3 w Rzeszowie-Staromieście*, „MSROA”, t. 18, s. 5–25.
- Kamieńska J., Kozłowski J. K.  
1990 *Entwicklung und Gliderung der Lengyel – und Polgar-kulturgruppen in Polen*, Kraków.
- Kirkowski R.  
1987 *Kultury cyklu wstęgowego na Ziemi Chełmińskiej*, [w:] Wiślański T. (red.), *Neolit i początki epoki brązu na Ziemi Chełmińskiej*, Toruń, s. 55–71.
- Michalak-Ścibor J.  
1996 *Zagadnienie chronologii i periodyzacji kultury malickiej w świetle nowych źródeł z Wyżyny Sandomierskiej*, [w:] Kozłowski J. K. (red.), *Drugi etap adaptacji naddunajskich wzorców kulturowych w neolicie północnej części środkowej Europy* (= Rozprawy Wydziału Historyczno-Filozoficznego „PAU”, t. 80), Kraków, s. 35–49.
- Moskwa K.  
1976 *Kultura łużycka w południowo-wschodniej Polsce*, Rzeszów.

Dorota Nabiałek

### Neolithische Keramik aus der Fundstelle Nr. 1 in Grzędka, Kr. Przeworsk

#### Zusammenfassung

In dem Artikel wurde die 2008 während der Ausgrabungen an der Fundstelle Nr. 1 in Grzędka gefundene neolithische Keramik beschrieben und analysiert. Im Laufe der Ausgrabungen unterschied man 2 Objekte und anhand des in ihnen freigelegten keramischen Materials bestimmte man ihre Zugehörigkeit zur liniendbankeramischen Kultur. Darüber hinaus gewann man aus der Kulturschicht neben den linienbandkeramischen Fragmenten auch die Fragmente der Malice Kultur.

In der Linienbandkeramiksammlung aus Grzędka kann man feine Gefäße sog Tafelkeramik, Exemplare mit mitteldicken Wänden und die seltensten dickwandigen Gefäße „Küchenschirr“ unterscheiden. Die dünnwandige Keramik ist vor allem mit Ritzlinien, die meistens auch durch Notengrübchen/Notenkopfverzierung ergänzt sind, verziert. Charakteristisch

für die Küchenkeramik ist die plastische Verzierung, wie z.B. Buckel, Leisten und Fingerabdrücke. Die häufigsten Formen sind Tassen in Form einer Halb- oder Dreiviertelkugel.

Die analysierten Gefäße der Malice Kultur werden auch in Gruppen eingeteilt: dickwandige, mitteldickwandige, und dünnwandige Gefäße. Diese zuletzt genannten besitzen das Einstichornament, meistens in Form von ein paar parallelen Linien. In morphologischer Hinsicht trifft man meistens doppelkegelige Becher, also auch mit einem birnenförmigen Bauch.

Infolge durchgeführter Forschungen stellte man fest, dass das linienbandkeramische Material in die klassische Notengphase (NII), nach S. Kadrow, datiert wird. Die Malice Keramik entspricht der klassischen Phase (Ib).

