

Zamawiający:

Uniwersytet Rzeszowski
Al. Rejtana 16 C
35-959 Rzeszów

WYJAŚNIENIA TREŚCI SIWZ NR 1 z dnia 24.07.2020 r.

Dotyczy postępowania ZP/UR/112/2020 pt.: „ROZBUDOWA, NADBUDOWA I MODERNIZACJA CZĘŚCI B BUDYNKU GŁÓWNEGO A1 UNIwersYTETU RZESZOWSKIEGO PRZY UI. REJTANA 16C W RZESZOWIE WRAZ Z PRZEBUDOWĄ ISTNIEJĄCEJ ZEWNĘTRZNEJ INFRASTRUKTURY TECHNICZNEJ”

W nawiązaniu do postępowania nr **ZP/UR/112/2020** na podstawie art. 38 ustawy z dnia 29 stycznia 2004 roku Prawo Zamówień Publicznych (t.j. Dz.U. z 2020 r. poz. 288 ze zm.) Zamawiający, w związku z pytaniami które wpłynęły do Zamawiającego, udziela wyjaśnień:

Zestaw pytań nr 1 (z dnia 09.07.2020r.)

Pytanie 1:

Prosimy o udostępnienie przedmiarów robót w formie edytowalnej programu kosztorysowego (np. zuz, ath, xml) .Udostępnienie w w/w postaci przedmiarów znacznie skróci Wykonawcy czas przygotowania przedmiarów i pozwoli z uwagi na bardzo obszerny temat i krótki termin złożyć rzetelną wycenę.

Odpowiedź.

Zamawiający nie posiada przedmiarów w formie edytowalnej.

Zestaw pytań nr 2 (z dnia 15.07.2020r.)

1. Udostępnienie dokumentacji geologicznej – brak w udostępnionej dokumentacji.

Odpowiedź:

Zamawiający załącza dokumentację geologiczną. Brakującą dokumentację zawiera **załącznik nr 2 do niniejszych wyjaśnień.**

2. Prosimy o udostępnienie pozwolenia na budowę.

Odpowiedź:

Zamawiający załącza pozwolenie na budowę. Dokumentację zawiera **załącznik nr 2 do niniejszych wyjaśnień.**

3. Czy roboty związane z przebudową sieci teletechnicznej należy uwzględnić w ofercie?

Odpowiedź:

TAK

4. Czy roboty związane z przebudową zewnętrznej instalacji energetycznej należy uwzględnić w ofercie?

Odpowiedź:

TAK

5. Prosimy o potwierdzenie, że w ofercie nie należy wyceniać robót związanych z przebudową/remontem nawierzchni ul. Pigionia (oznaczonej na PZT symbolem 2KDL), drogi dojazdowej (oznaczonej na PZT symbolem 1KDD) oraz parkingów (oznaczonych na PZT symbolem 1KS

Odpowiedź:

Drogi oznaczone symbolami na PZT 1KDD i 2KDL są drogami istniejącymi nie objętymi zadaniem. W przypadku uszkodzenia tych dróg oraz parkingu należy je doprowadzić do stanu pierwotnego.

6. Prosimy o potwierdzenie, że na czas prowadzonych robót Zamawiający nie będzie korzystał z żadnego z pomieszczeń przebudowywanego obiektu.

Odpowiedź:

Zamawiający udostępni Wykonawcy na czas realizacji zadania całe skrzydło B.

7. Prosimy o wyjaśnienie, w jakim zakresie Zamawiający udostępni Wykonawcy tereny zewnętrzne na potrzeby zorganizowania zaplecza budowy.

Odpowiedź:

Zamawiający udostępni Wykonawcy konieczny i niezbędny teren w celu realizacji zamówienia. Podczas przekazania placu budowy zostanie uzgodniony zakres.

8. Prosimy o wskazanie elementów stalowych które należy zabezpieczyć pożarowo.

Odpowiedź:

Elementy stalowe, które należy zabezpieczyć pożarowo:

⊗ belki stalowe w strefie podścienia – belki w postaci podwójnych ceowników o wym. 160x70 mm każdy, liczba belek:

↳ 13 belek o dł. 9,0 m

↳ 2 belki o dł. 7,0 m

↳ 2 belki o dł. 6,0 m

↳ 3 belki o dł. 3,0 m

⊗ belki w strefie podwidowni dużej auli – podczas wizji lokalnej wykazano 4 belki o dł. ok. 1,7 m, przekroju teowym i wysokości ok. 160 mm (UWAGA!!! W razie ujawnienia dodatkowych konstrukcyjnych elementów stalowych w podwidowni, należy je uwzględnić i również zabezpieczyć)

⊗ belki w strefie nadścienia – belki w postaci podwójnych ceowników o wym. 300x150 mm i dł. 7,1 m w ilości 13

⊗ konstrukcyjne elementy stalowe w strefie sufitu podwieszanego nad dużą aulą – głównym elementem tego typu jest kratownica rozpięta na pełną szerokość auli i mająca wysokość ok. 1,0 m

9. Prosimy o określenie jaki zakres prac należy przewidzieć w przestrzeni technicznej pod dużą aulą?

Odpowiedź:

Uzupełnienie aktualnie występujących oraz powstałych na skutek przewidywanych prac instalacyjnych ubytków tynku.

10. Prosimy o określenie jaki zakres prac należy przewidzieć w przestrzeni technicznej pod małą aulą?

Odpowiedź:

Uzupełnienie aktualnie występujących oraz powstałych na skutek przewidywanych prac instalacyjnych ubytków tynku.

11. Prosimy o określenie jaki zakres prac należy przewidzieć w pomieszczeniach magazynowych w osiach 15 – 22 na poziomie -1

Odpowiedź:

W pomieszczeniach P.03, P.05 oraz P.06 należy wykonać otwory okienne o wymiarach 150x60 z montażem ślusarki okiennej wraz z wykończeniem szpalet – obróbki, parapety (wg części opisowej i rysunkowej dokumentacji projektowej). Powstałe na skutek prac wyburzeniowych i montażowych ubytki materiałów ściennych / wykończeniowych / tynku należy uzupełnić i doprowadzić do stanu pierwotnego. W pom. P.09 należy wykonać zabudowę szachtu elektrycznego, a powstałe na skutek prac ubytki należy uzupełnić doprowadzając do stanu pierwotnego.

Istniejące w pomieszczeniach wentylacyjne kanały nawiewne należy zachować jako drożne (dotyczy to prac przy elewacji budynku).

12. Dokumentacja przewiduje renowację posadzki z parkietu z uzupełnieniem braków w obu aulach. Ze względu na szeroki zakres robót: roboty rozbiórkowe, demontaż istniejącego pokrycia dachu, demontaż wyposażenia, wykonanie instalacji wewnętrznych, demontaż stolarki, nie widzimy możliwości pozostawienia ww. posadzek drewnianych. W związku z powyższym prosimy o informację czy Zamawiający przewiduje wymianę posadzek?

Odpowiedź: Tak. Należy uwzględnić w ofercie dodatkowy koszt związany z wymianą parkietu w obu aulach. Rodzaj parkiet wg dokumentacji.

13. W Projekcie Budowlanym w zakresie Akustyki występują dwa rozwiązania różniące się ilością okładzin akustycznych. Prosimy o wskazanie czy obowiązującym projektem jest

ten zawarty w pliku ANEKS 1?

Odpowiedź:

Oba dokumenty stanowią całość – wskazany w pytaniu plik zawiera porównanie dwóch wersji akustycznego wykończenia ścian oraz sufitów w obu aulach z określeniem preferowanego rozwiązania.

14. W przedmiarze robót budowlanych w pozycjach 259 – 272 ujęto izolację istniejących ścian fundamentowych. Proszę o wyjaśnienie w jaki sposób dokonano wyliczenia ilości izolacji ścian fundamentowych SF 1.1; SF 1.2, SF 2.1. Czy podane ilości obejmują izolację wszystkich ścian fundamentowych istniejących?

Odpowiedź:

Wyliczenia dla wszystkich ścian fundamentowych dokonano na podstawie modelu z pliku .ifc. i obejmują izolację zgodnie z dokumentacją projektową.

15. Proszę o wskazanie na którym rysunku znajdują się słupy opisane w pozycji nr 281 przedmiaru robót budowlanych.

Odpowiedź:

Dotyczy słupów z rysunku A-02

W projekcie ujęte zostały izolacje

16. Jaki zakres prac budowlanych należy wykonać w pomieszczeniach parteru nr. 0.09, 0.10, 0.11 i 0,24 ? Zgodnie z rzutami architektury jest w tych pomieszczeniach przewidziana tylko wymiana okien oraz drzwi od strony korytarza. Czy nie będzie konieczności uzupełnienia płytek na ścianach czy podłogach, malowanie ścian albo wymiany parapetów po demontażu stolarki i ślusarki w tych pomieszczeniach?

Odpowiedź:

Wszelkie ubytki wykończenia ścian powstałe na skutek prac demontażowych / montażowych należy uzupełnić doprowadzając je do stanu pierwotnego. Projekt przewiduje wykonanie ślusarki okiennej metodą tzw. „ciepłego montażu” w warstwie ocieplenia, co będzie skutkowało koniecznością wymiany parapetów i uzupełnieniem szpalet okiennych we wskazanych pomieszczeniach.

Sposób przeprowadzenia robót i powstały w ich wyniku poziom destrukcji istniejących elementów wykończeniowych w dużej mierze zależą będzie od działań Wykonawcy.

17. Zgodnie z „Opisem przedmiotu zamówienia” stanowiącym załącznik nr 1.1 do SIWZ w pkt 2.8 mowa jest o wyposażeniu ruchomym sali senatu w zakresie: stół konferencyjny, katedra, krzesła fotele. Prosimy o potwierdzenie, że pozostałe wyposażenie meblowe obiektu nie wchodzi w zakres przedmiotu zamówienia

Odpowiedź:

Zakresem przedmiotu zamówienia są wyłącznie meble stałe w aulach oraz wyposażenie meblowe sali senatu zgodnie z załączonymi ponownie rysunkami.

Rysunki i opis mebli zawiera załącznik nr 2 do niniejszych wyjaśnień.

18. Jaki zakres wyposażenia należy ująć w ofercie? Prosimy o jednoznaczne określenie tego zakresu wraz podaniem parametrów i ilości, na rzutach architektonicznych wrysowano wyposażenie meblowe, komputery, monitory itp. a w Załączniku nr 5 do Opisu PW architektury „Meble” - brak zestawienia ilościowego – zgodnie z tym załącznikiem:

„Szczegóły rozmieszczenia szafek oraz wykazu sprzętu należy uzgodnić z Zamawiającym”. Przedmiot zamówienia powinien być określony w sposób jednoznaczny albo zakres ten powinien zostać wyłączony z zakresu oferty na obecnym etapie realizacji.

Odpowiedź:

Zakresem przedmiotu zamówienia są wyłącznie meble stałe w aulach oraz wyposażenie meblowe sali senatu zgodnie z załączonymi ponownie rysunkami.

Rysunki i opis mebli zawiera załącznik nr 2 do niniejszych wyjaśnień.

19. Na rysunku branży architektura nr A-22 Zestawienie Stolarki Drzwiowej Drewnianej i Elementów z Płyt HPL w pozycji DHPL1 podano tylko zestawienie drzwi kabin z HPL – w zestawieniu tym brak zestawienia elementów ścianek z HPL w których zamontowane są te drzwi. Prosimy o uzupełnienie odpowiedniego zestawienia.

Odpowiedź:

Dokumentacja rysunkowa pozwala na dokładne określenie ilości ścianek HPL bez konieczności wykonywania osobnego zestawienia tych elementów. Ścianki oraz drzwi HPL zostały ujęte w przedmiarze robót w pozycjach 341 oraz 460.

20. W załączniku nr 3 do opisu architektonicznego „Posadzki” nie określono grubości płytek podłogowych prosimy o uzupełnienie.

Odpowiedź:

Grubości płytek podłogowych (kolejność wg opisu technicznego):

- ⑩ gres techniczny (ozn. P-GR.5) – gr. max 1,20 cm
- ⑩ płytki gresowe (ozn. P-GR.3, P-GR.4, P-GR.6 oraz P-GR.7) – gr. ok. 0,92-0,94 cm
- ⑩ płytki gresowe (ozn. P-GR.2) – gr. ok. 0,85 cm
- ⑩ wielkoformatowe płyty gresowe (ozn. P-1.0, P-1.1, P-1.2) – gr. max 0,56 cm
- ⑩ betonowe elementy kątowe (ozn. P-2.0, P-2.1) – gr. ok. 5,0 cm (zgodnie z opisem technicznym)

21. W załączniku nr 3 do opisu architektonicznego „Sufity” występuje sufit typ S8 z Płyt 30x180cm o powierzchni imitującej powierzchnię drewnianą – prosimy o określenie parametrów technicznych z czego ma być wykonany ten sufit.

Odpowiedź:

Sufit podwieszany typu S8 należy wykonać z płyt akustycznych fornirowanych o wymiarach 30x180 cm w klasie odporności ogniowej A2. Bazę stanowi płyta gipsowo-włóknista gr. 12,5 mm (np. Fermacell). Płyty okleinowane naturalnym drewnem. Konstrukcja systemowa – ruszt stalowy niewidoczny po zamontowaniu paneli.

22. Do jakiej wysokości należy wykonać okładzinę z płytek w pomieszczeniach higieniczno – sanitarnych.

Odpowiedź:

Okładzinę należy wykonać do wysokości sufitu podwieszanego.

23. Prosimy o potwierdzenie, że w zakresie oferty należy ująć koszt przeglądów gwarancyjnych urządzeń.

Odpowiedź:

TAK

24. Prosimy o wyjaśnienie czy w ofercie należy uwzględnić koszt materiałów eksploatacyjnych dla urządzeń w okresie udzielonej gwarancji?

Odpowiedź:

TAK

25. Ze względu na to, że oferta ma charakter ryczałtowy, a zgodnie z „Opisem przedmiotu zamówienia” stanowiącym załącznik nr 1.1 do SIWZ „**Orientacyjny** zakres i wielkość poszczególnych robót określa załączony przedmiar robót. **Przedmiar stanowi jedynie element pomocniczy**”, wykonawcy muszą mieć czas na zweryfikowanie dokumentacji projektowej, przedmiarów a złożony charakter inwestycji (stopień skomplikowania oraz ogromna ilość użytych rozwiązań techniczno – materiałowych) znacząco wydłuża ten proces. Dodatkowo skalę trudności wyceny zwiększa fakt realizacji inwestycji na istniejącym obiekcie. Aby mieć możliwość szczegółowej weryfikacji dokumentacji, zebrania ofert od dostawców a także biorąc pod uwagę okres urlopowy w celu przygotowania rzetelnej oferty niezbędne jest wydłużenie terminu składania ofert o minimum 3 tygodnie tj. co najmniej do dnia 19.08.2020

Odpowiedź:

Zamawiający zmienia termin składania ofert na dzień 07.08.2020r. do godz. 12:00

Zestaw pytań nr 3 (z dnia 15.07.2020r.)

Pytanie 1:

Prosimy o zamieszczenie niżej wymienionych załączników i rysunków do projektów branży sanitarnej, które ujęto w zawartości opracowania, ale brak ich dokumentacji projektowej.

Do "Projektu Wykonawczego wentylacji mechanicznej, klimatyzacji " brakuje:

II. ZAŁĄCZNIKI

1. Specyfikacja elementów wentylacji – układ NW1
2. Specyfikacja elementów wentylacji – układ NW2
3. Specyfikacja elementów wentylacji – układ NW3
4. Specyfikacja elementów wentylacji – układy WC1, WC2, WY4
5. Specyfikacja elementów wentylacji – układy WC1, WC2

II. SPIS RYSUNKÓW

Rys. WM.01 – Wentylacja mechaniczna. Rzut piwnicy

Rys. WM.02 – Wentylacja mechaniczna. Rzut parteru

Rys. WM.03 - Wentylacja mechaniczna. Rzut I piętra

Rys. WM.04 – Wentylacja mechaniczna Rzut dachu

Rys. WM.05 – Przekroje wentylacji mechanicznej

Do "Projektu Wykonawczego wewnętrznych instalacji wod-kan, c.o., c.t." brakuje:

II. ZAŁĄCZNIKI

Zestawienie białego montażu

Zestawienie grzejników

Odpowiedź.

Zamawiający załącza do dokumentacji brakujące rysunki, specyfikacje i zestawieni. Brakującą dokumentację zawiera załącznik nr 1 do niniejszych wyjaśnień.

Zestaw pytań nr 4 (z dnia 16.07.2020r.)

Pytanie 1:

Mając na względzie zapisy SIWZ, iż zgodnie z Rozdziałem II – Przedmiot Zamówienia, pkt. 2 „Zamawiający zastrzega sobie prawo żądania od Wykonawcy dostarczenia przed podpisaniem umowy szczegółowego kosztorysu wykonanych robót, opracowanego na podstawie przedmiaru będącego integralną częścią SIWZ...”, prosimy o udostępnienie wersji edytowalnych załączonych do SIWZ przedmiarów, w szczególności części dotyczącej architektury i konstrukcji. Ze względu na formę wykonania tegoż przedmiaru, niemożliwe jest jego poprawne podczytanie do programu kosztorysowego, natomiast ręczne przepisywanie pozycji wiąże się ze sporymi nakładami pracy.

W przypadku nieposiadania przez Zamawiającego edytowalnej wersji przedmiarów, zwracamy się z prośbą o wydłużenie terminu składania ofert, co najmniej do 12.08.2020r.

Prosimy o udzielenie odpowiedzi na powyższą kwestię, ponieważ jest ona kluczowa dla sporządzenia rzetelnej wyceny.

Odpowiedź.

Zamawiający nie posiada przedmiarów w formie edytowalnej.

Zamawiający zmienia termin składania ofert na dzień 07.08.2020r. do godz. 12:00

Zestaw pytań nr 5 (z dnia 16.07.2020r.)

Pytanie 1:

1. Pytanie dot. warunków udziału w postępowaniu

Czy Zamawiający uzna warunek za spełniony, jeżeli Wykonawca wykaze, że w okresie ostatnich 5 lat przed upływem terminu składania ofert wykonał co najmniej 1 robotę budowlaną polegającą na budowie 1 budynku o powierzchni całkowitej wybudowanej wynoszącej co najmniej 2 500 m² w ramach kontraktu o wartości nie mniejszej niż 10 000 000,00 zł netto (słownie: dziesięć milionów złotych).

Odpowiedź.

Zgodnie z zapisami Siwz Rozdział III ust. 3 ppkt.3 (tabela) Wykonawca by spełnić postawiony warunek Zdolności technicznej lub zawodowej musi wykazać m.in. że:

„w okresie ostatnich pięciu lat przed upływem terminu składania ofert, (a jeżeli okres prowadzenia działalności jest krótszy - w tym okresie) wykonał co najmniej 1 robotę budowlaną, polegającą na wybudowaniu lub przebudowie budynku o powierzchni całkowitej wybudowanej/przebudowanej wynoszącej co najmniej 2 500 m² i wartości (budowy / przebudowy) nie mniejszej niż: 10 000 000,00 zł netto (słownie: dziesięć milionów złotych)”

W związku z zacytowanym zapisem treści Siwz wartość budowy/przebudowy budynku musi wynosić co najmniej 10 000 000,00 zł netto (słownie: dziesięć milionów złotych). Jeżeli wartość budowy/przebudowy budynku w ramach kontraktu będzie wynosiła co najmniej 10 000 000,00 zł netto, to Zamawiający uzna warunek za spełniony.

Zestaw pytań nr 6 (z dnia 16.07.2020r.)

Pytanie 1:

Proszę o uzupełnienie zamieszczonej na Państwa stronie dokumentacji o brakujące rysunki instalacji wentylacyjnej.

Odpowiedź.

Dokumentację wentylacji zawiera załącznik nr 1 do niniejszych wyjaśnień.

Zestaw pytań nr 7 (z dnia 17.07.2020r.)

BRANŻA BUDOWLANA

1. Prosimy o uzupełnienie dokumentacji o badania geologiczne.

Odpowiedź:

Zamawiający załącza dokumentację geologiczną. Brakującą dokumentację zawiera załącznik nr 2 do niniejszych wyjaśnień.

2. W obrębie nowo powstałego szybu windowego należy wykonać otwór w stropie który wykonany jest z płyt kanałowych, proszę o przesłanie inwentaryzacji istniejących płyt w tym obszarze.

Odpowiedź:

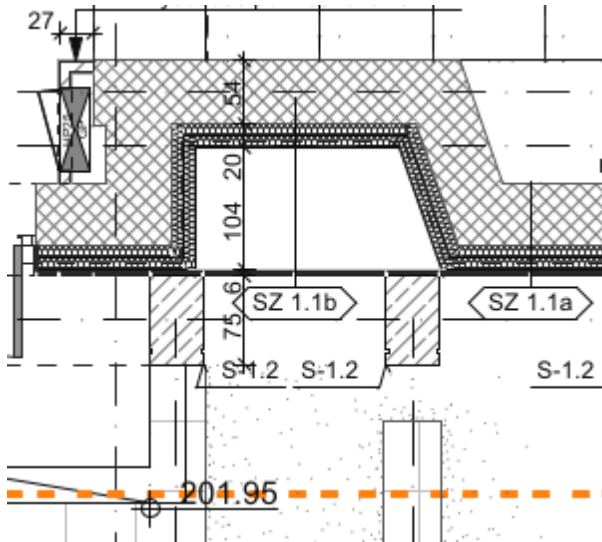
Ze względu na charakter budynku i jego ciągłe funkcjonowanie w okresie poprzedzającym rozpoczęcie robót budowlanych, wykonanie odkrywek i sporządzenie inwentaryzacji konstrukcji stropu (m.in. określenie rozłożenia płyt kanałowych) nie było możliwe. Zamawiający nie dysponuje dokumentacją archiwalną tej części budynku.

3. Prosimy o potwierdzenie że ściana atykowa którą należy połączyć z słupami prefabrykowanymi w całości wykonana ma zostać z pustaka.

Odpowiedź:

Ściany atykowe należy wykonać zgodnie ze sztuką budowlaną z uwzględnieniem pkt. 4.2.5. Ściany atykowe opisu technicznego Projektu wykonawczego. Zgodnie z powyższym ściany atykowe wykonane są jako murowane z bloczków silikatowych gr. 24 cm i wzmacniane rdzeniami żelbetowymi i zwieńczone wieńcem monolitycznym.

4. Prosimy o informację w jaki sposób należy wykonać podkonstrukcję dla elewacji wentylowanej przy wnęce na elewacji rys. poniżej.



Odpowiedź:

Projektant nie narzuca konkretnego rozwiązania, dopuszcza systemowe rozwiązania powszechnie dostępne na rynku, zgodne z obowiązującymi przepisami i normami popartymi obliczeniami i rysunkami warsztatowymi.

BRANŻA SANITARNA

1. Prosimy o udostępnienie profilu instalacji co.

Odpowiedź: Zamawiający nie posiada profilu instalacji co.

Wysokość prowadzenia przewodów określa dokumentacja rysunkowa (rzuty).

2. Prosimy o udostępnienie profilu kanalizacji sanitarnej.

Odpowiedź:

Profil kanalizacji sanitarnej znajduje się w części PZT-IS – rys. nr PZT-S.01 (uzupełniono). Załącznik nr 1 do niniejszych wyjaśnień.

3. Prosimy o udostępnienie profilu kanalizacji deszczowej.

Odpowiedź:

Profil kanalizacji deszczowej znajduje się w części PZT-IS – rys. nr PZT-S.02, PZT-S.03 (uzupełniono). Załącznik nr 1 do niniejszych wyjaśnień.

4. Prosimy o udostępnienie rozwinięcia instalacji wody zimnej i ciepłej.

Odpowiedź: Zamawiający nie posiada profilu instalacji wody zimnej i ciepłej.

5. Prosimy o udostępnienie schematu instalacji hydrantowej.

Odpowiedź:

Zamawiający załącza schemat instalacji hydrantowej. Załącznik nr 3 do niniejszych wyjaśnień.

6. Prosimy o udostępnienie dokumentacji technicznej w formacie DWG.

Odpowiedź:

Zamawiający nie posiada.

7. W pliku _IS_PW_WOD-KAN, CO, CT opis znajduje się zapis: „W łazienkach podscenia zaprojektowano wymianę istniejącego pionu podposadzkowego na nowy układany nad płytą fundamentową”. Prosimy o potwierdzenie, że w toaletach w pomieszczeniach -1.07b i -1.06b należy dokonać wyłącznie wymiany istniejącego pionu kanalizacji sanitarnej. W przeciwnym razie prosimy o uzupełnienie dokumentacji o pełny zakres wykonania w ww. pomieszczeniach.

Odpowiedź:

Zakres wymiany instalacji wod-kan i c.o w w/w pomieszczeniach przedstawia rys. CO-01.

13. Czy w Przedmiarze należy uwzględnić wykucia i odtworzenia pod kanalizację sanitarną w pomieszczeniu wentylatorowni?

Odpowiedź:

W miejscu istniejącej wentylatorowni projektowany jest nowy hol boczny, szatnie, winada z wykonaniem nowej posadzki.

BRANŻA ELEKTRYCZNA/TELETECHNICZNA

1. Prosimy o udostępnienie dokumentacji w postaci plików .dwg

Odpowiedź:

Posiadaną dokumentację Zamawiający umieścił na stronie internetowej.

2. Prosimy o podanie istotnych parametrów opraw oświetlenia wewnętrznego i zewnętrznego, umożliwiające zastosowanie produktów równoważnych.

Odpowiedź:

Istotne parametry podane zostały w specyfikacji SSTWIORB.

4. Prosimy potwierdzenie, że w obudowie istniejących rozdzielnic: RGS i RGO jest miejsce na ich rozbudowę o niezbędne aparaty potrzebne dla wyprowadzenia obwodów projektowanych.

Odpowiedź:

Projektuje się nowe rozdzielnie RG-B/S i RG-B/OA zgodnie z załącznikami dołączonymi do wyjaśnień.

5. Dot. oświetlenia zewnętrznego. Prosimy o podanie parametrów słupów oświetlenia zewnętrznego (wysokość, kształt, materiał).

Odpowiedź:

Słupy typu S-40 Sw AL., kolor jak istniejące słupy, dobrać zgodnie z wzornikiem producenta i zatwierdzić z Inspektorem Nadzoru. Słupy montowane na fundamencie F100/200 w miejscach wskazanych na PZT.

6. Dot. oświetlenia zewnętrznego. W przekazanej dokumentacji brakuje opisu dotyczącego opraw oświetlenia zewnętrznego. Prosimy o podanie parametrów w/w opraw.

Odpowiedź:

Oprawy oświetleniowe na wzór typu AURA, pojedyncze, źródło światła LED 70 W, barwa światła 3000 K

7. Dot. kanalizacji tt. Prosimy o podanie parametrów poszczególnych studni dla projektowanej przebudowy kanalizacji teletechnicznej.

Odpowiedź:

Studnie typu SKR-1.

8. Dot. kanalizacji tt. Prosimy o podanie parametrów rur (przekrój, rodzaj, ilość) dla projektowanej przebudowy kanalizacji teletechnicznej.

Odpowiedź:

HDPE 110/6,3

9. Dotyczy zagospodarowania terenu. W opisie do projektu zagospodarowania terenu znajduje się zapis: „Ze względu na kolizje z projektowanym zagospodarowaniem terenu przewiduje się przebudowę istniejących instalacji zewnętrznych i sieci uzbrojenia terenu, w tym:

- sieci teletechnicznej (na podstawie warunków technicznych przebudowy infrastruktury teletechnicznej kolidującej z projektowaną inwestycją – pismo z dn. 10 grudnia 2019 r., nr dokumentu: TTISIKU-59043/19/JK),” Prosimy o potwierdzenie, że przebudowywane kable/światłowody będzie można przeciąć i przedłużyć o potrzebny odcinek, bez wymiany kabli/światłowodów na całym odcinku, od złącza do złącza. W innym przypadku prosimy o podanie lokalizacji złączy oraz długości odcinków pomiędzy złączami (z podaniem rodzajów kabli/światłowodów)

Odpowiedź:

Prace związane z przyłączeniem czynnych kabli miedzianych i światłowodowych mogą realizować wyłącznie firmy określone przez OPL – określono to w warunkach.

10. Dotyczy zagospodarowania terenu. W opisie do projektu zagospodarowania terenu znajduje się zapis: „Ze względu na kolizje z projektowanym zagospodarowaniem terenu przewiduje się przebudowę istniejących instalacji zewnętrznych i sieci uzbrojenia terenu, w tym:

- sieci teletechnicznej (na podstawie warunków technicznych przebudowy infrastruktury teletechnicznej kolidującej z projektowaną inwestycją – pismo z dn. 10 grudnia 2019 r., nr dokumentu: TTISIKU-59043/19/JK),”

Prosimy o potwierdzenie, że jedynym Gestorem kanalizacji teletechnicznej jest Orange. W innym przypadku prosimy o przekazanie warunków przebudowy kabli/światłowodów od innych poszczególnych operatorów/użytkowników.

Odpowiedź:

Potwierdzamy.

11. Dot. zasilania placu budowy. Prosimy o potwierdzenie, że będzie możliwe zasilenie placu i zaplecza budowy z istniejącej rozdzielni głównej budynku. Jeżeli tak to prosimy o informację, ile wynosi maksymalna moc, którą będzie można wykorzystać na powyższe cele.

Odpowiedź:

Jest możliwość podłączenia placu budowy z rozdzielni głównej budynku. Sposób podłączenia zaplecza budowy należy ostatecznie uzgodnić z inspektorem URz, ale sugeruję się możliwość podłączenia na czas budowy w miejsce docelowego przyłączenia projektowanych rozdzielni RG-B/S oraz RG-B/OA zgodnie z przesłanymi załącznikami do wyjaśnień. Za zapas mocy należy przyjąć moc określoną dla danej projektowanej rozdzielni.

12. Dotyczy zagospodarowania terenu. W przedmiarze dla instalacji elektrycznych znajduje się element „Budowa projektowanej kanalizacji teletechnicznej”. Jednocześnie zgodnie z przedmiarem należy wykonać kanalizację teletechniczną jako nową bez wykonywania przekładek kablowych. Prosimy o potwierdzenie, że obecna kanalizacja teletechniczna nie zawiera kabli miedzianych i/lub światłowodowych do przełożenia. W innym przypadku prosimy o uzupełnienie projektu i przedmiaru.

Odpowiedź:

Istniejąca kanalizacja teletechniczna zawiera infrastrukturę będącą własnością OPL. Należy wykonać nową trasę kanalizacji teletechnicznej zgodnie z projektem i przebudować infrastrukturę sieci zgodnie z ustaleniami i wytycznymi po uzgodnieniu z dostawcą (OPL) również w uzgodnieniu przerwy w dostawie usług z inwestorem (URz).

13. Prosimy o potwierdzenie, że projekt budowlany został uzgodniony z rzeczoznawcą ppoż.

Odpowiedź:

Potwierdzamy.

14. Prosimy o potwierdzenie, że na obiekcie nie jest wymagane zainstalowanie Systemu Alarmu Pożarowego. W innym przypadku prosimy o zamieszczenie projektu dla tego systemu.

Odpowiedź:

Potwierdzamy.

15. Prosimy o potwierdzenie, że na obiekcie nie wymagane zainstalowanie Dźwiękowego Systemu Ostrzegawczego.

Odpowiedź:

Potwierdzamy.

16. Podczas wizji lokalnej zauważyliśmy na obiekcie zainstalowany system SAP. Prosimy o potwierdzenie, że system SAP jest wyłącznie do demontażu i żaden nowy system nie będzie

montowany w miejscu zdemontowanego. W innym przypadku wzywamy do zamieszczenia projektu Systemu Alarmu Pożarowego uzgodnionego z Rzeczoznawcą ppoż.

Odpowiedź:

W wycenie należy uwzględnić wyłącznie prace demontażowe i utylizację starego systemu sygnalizacji alarmu pożaru. W skład tej instalacji wchodzi jonizacyjne czujki dymu DIO-36 w ilości szt.34. Czujki te muszą być zgodnie z ustawą Prawo atomowe z dnia 29 listopada 2000 r. DZ.U z 2012r. poz. 264 zdemontowane przez „uprawnionego instalatora” i przekazane do Zakładu Unieszkodliwiania Odpadów Promieniotwórczych w Otwocku–Świerku w celu ich utylizacji. Czynność tą mogą wykonać firmy posiadające ważne zezwolenie Prezesa Państwowej Agencji Atomistyki na działalność związaną z wykorzystaniem energii atomowej.

17. Dotyczy systemu LAN – na schemacie systemu LAN znajduje się informacja, że należy podłączyć szafę LPD1 za pomocą światłowodu SM 24J; 9/125; z istniejącą szafą GPD. Prosimy o zamieszczenie rzutów tras kablowych nowych i istniejących po których należy prowadzić okablowanie do GPD.

Odpowiedź:

Światłowód należy prowadzić po istniejącej trasie istniejącego przyłączenia z GPD.

18. Dotyczy systemu CCTV. Prosimy o uzupełnienie projektu instalacji CCTV o dobór pojemności dyskowej dla rejestratora.

Odpowiedź:

Pojemność dyskowa jest określona w projekcie. Wynosi ona 6x6TB.

19. W folderze przedmiarów dla instalacji audio znajduje się plik: „Rewizja 1 do projektu Audio.pdf” plik ten zawiera uwagi dotyczące zmniejszenia zakresu instalacji audio-wideo. Prosimy o potwierdzenie, że ofertę należy przygotować zgodnie z tymi uwagami.

Odpowiedź:

Potwierdzamy.

20. W folderze przedmiarów dla instalacji audio znajduje się plik: „Rewizja 1 do projektu Audio.pdf” plik ten zawiera uwagi dotyczące zmniejszenia zakresu instalacji audio-wideo. Prosimy o potwierdzenie, że zgodnie z tymi uwagami zostały przygotowane rzuty instalacji i schematy instalacji AV. W innym przypadku prosimy o ujednoczenie opisu do projektu, specyfikacji, rzutów, schematów i przedmiarów do aktualnego zakresu.

Odpowiedź:

Projekt wykonawczy obejmuje merytorycznie cały, planowany teraz i w przyszłości, zakres systemów AV. Plik „Rewizja 1 do projektu Audio.pdf” zawiera wykluczenia z dostawy objętej obecnym postępowaniem przetargowym. Obowiązkiem Oferenta jest przygotowanie oferty na podstawie tych dwóch dokumentów.

22. Dotyczy systemu Audio-Video. Prosimy o przedstawienie parametrów równoważności dla przedstawionych w projekcie urządzeń. Obecny opis urządzeń umożliwia zastosowanie tylko i wyłączenie urządzenia określonego producenta co nie spełnia m.in kryteriów art. 29 ustawy Prawa Zamówień

Odpowiedź: Parametry równoważności zostały przedstawione w specyfikacjach technicznych urządzeń za pomocą zdefiniowania zbioru dopuszczalnych wartości dla każdego parametru (zwroty: minimum lub maksimum oraz ich formy skrócone).

23. Dotyczy systemu Audio-Video. Prosimy o potwierdzenie, że zgodnie z plikiem „Rewizja 1 do projektu Audio.pdf” w Sali Senatu należy wycenić wyłącznie Monitor 65” – MON1 i MON2, natomiast monitory MON3 i MON4 nie mają być wyceniane.

Odpowiedź: Potwierdzamy.

24. Dotyczy systemu Audio-Video. W pliku „Rewizja 1 do projektu Audio.pdf” w zakresie Auli głównej znajduje się zapis „ 1. Usunięto system nagrywania wykładów”. W związku z powyższym prosimy o potwierdzenie, że nie należy wyceniać kamery PTZ CAM2. Prosimy również o zamieszczenie uaktualnionego schematu niezawierającego usuniętych elementów.

Odpowiedź: Potwierdzamy.

25. Dotyczy systemu Audio-Video. W pliku „Rewizja 1 do projektu Audio.pdf” w zakresie Auli głównej znajduje się zapis „ 1. Usunięto system nagrywania wykładów”. W związku z powyższym prosimy o potwierdzenie, że nie należy wyceniać komputera PC1. Prosimy również o zamieszczenie uaktualnionego schematu niezawierającego usuniętych elementów.

Odpowiedź:

Potwierdzamy. Projekt wykonawczy obejmuje merytorycznie cały, planowany teraz i w przyszłości, zakres systemów AV. Plik „Rewizja 1 do projektu Audio.pdf” zawiera wykluczenia z dostawy objętej obecnym postępowaniem przetargowym. Obowiązkiem Oferenta jest przygotowanie oferty na podstawie tych dwóch dokumentów.

26. Dotyczy systemu Audio-Video. W pliku „Rewizja 1 do projektu Audio.pdf” w zakresie Auli głównej znajduje się zapis „ 1. Usunięto system nagrywania wykładów”. W związku z powyższym prosimy o potwierdzenie, że nie należy wyceniać Miksera Audio-Video AVM1. Prosimy również o zamieszczenie uaktualnionego schematu niezawierającego usuniętych elementów.

Odpowiedź:

Potwierdzamy. Projekt wykonawczy obejmuje merytorycznie cały, planowany teraz i w przyszłości, zakres systemów AV. Plik „Rewizja 1 do projektu Audio.pdf” zawiera wykluczenia z dostawy objętej obecnym postępowaniem przetargowym. Obowiązkiem Oferenta jest przygotowanie oferty na podstawie tych dwóch dokumentów.

27. Dotyczy systemu Audio-Video. W pliku „Rewizja 1 do projektu Audio.pdf” w zakresie Auli głównej znajduje się zapis „ 1. Usunięto system nagrywania wykładów”. W związku z powyższym prosimy o podanie ilości Nadajników HDbaseT TX7 i odbiorników HDbaseT RX1 które należy przyjąć do oferty dla Auli Dużej. Prosimy również o zamieszczenie uaktualnionego schematu niezawierającego usuniętych elementów.

Odpowiedź:

Nadajnika TX7 oraz odbiornika RX1 nie należy dostarczać. Projekt wykonawczy obejmuje merytorycznie cały, planowany teraz i w przyszłości, zakres systemów AV. Plik „Rewizja 1 do projektu Audio.pdf” zawiera wykluczenia z dostawy objętej obecnym postępowaniem przetargowym. Obowiązkiem Oferenta jest przygotowanie oferty na podstawie tych dwóch dokumentów.

28. Dotyczy systemu Audio-Video. W pliku „Rewizja 1 do projektu Audio.pdf” w zakresie Aula Mała znajduje się zapis: „5. Zmniejszono dwukrotnie liczbę odbiorników i nadajników systemu mikrofonowego”. W związku z powyższym prosimy o podanie ilości odbiorników mikrofonów, anten, mikrofonów bezprzewodowych doręcznych + kapsuła, mikrofonów bezprzewodowych nagłownych itd. które należy przyjąć do oferty. Prosimy również o zamieszczenie uaktualnionego schematu niezawierającego usuniętych elementów.

Odpowiedź:

Należy dostarczyć dwukanałowy system bezprzewodowy wraz z dwiema antenami zewnętrznymi oraz nadajnik doręczny oraz bodypack z mikrofonem nagłownym. Pozostałe wymagania zawarte zostały w specyfikacji technicznej.

29. Prosimy o udostępnienie inwentaryzacji poziomu -1, ze względu na konieczność wykonania na tym poziomie prac branży elektrycznych.

Odpowiedź:

Uzupełniono jako załącznik do niniejszych wyjaśnień.

30. Dotyczy systemu Audio-Video. W pliku „Rewizja 1 do projektu Audio.pdf” w zakresie Aula Główna znajduje się zapis: „Zrezygnowano ze wszystkich inteligentnych aparatów oświetleniowych SPOT i WASH. W związku z powyższym prosimy o potwierdzenie, że elementy mechaniki sceny dla aparatów oświetleniowych SPOT i WASH, również nie mają być wyceniane. Prosimy również o zamieszczenie uaktualnionego schematu, rysunków i przedmiaru.

Odpowiedź:

Zakres mechaniki sceny pozostaje bez zmian. Projekt wykonawczy obejmuje merytorycznie cały, planowany teraz i w przyszłości, zakres systemów AV. Plik „Rewizja 1 do projektu Audio.pdf” zawiera wykluczenia z dostawy objętej obecnym postępowaniem przetargowym. Obowiązkiem Oferenta jest przygotowanie oferty na podstawie tych dwóch dokumentów.

31. Dotyczy systemu Audio-Video. W pliku „Rewizja 1 do projektu Audio.pdf” w zakresie Sala senatu znajduje się zapis: „Usunięto system Digital Signage w Holu przed Salą. W związku z powyższym prosimy o potwierdzenie, że nie należy wyceniać SPLITERA HDBT SPLITH 2. Prosimy również o zamieszczenie uaktualnionego schematu, rysunków i przedmiaru.

Odpowiedź:

Potwierdzamy.

32. Dotyczy systemu Audio-Video. W pliku „Rewizja 1 do projektu Audio.pdf” w zakresie Sala senatu znajduje się zapis: „Usunięto system Digital Signage w Holu przed Salą. W związku z powyższym prosimy o potwierdzenie, że nie należy wyceniać Odbiorników HDbase RX 16, RX17, RX18, RX19. Prosimy również o zamieszczenie uaktualnionego schematu, rysunków i przedmiaru.

Odpowiedź:

Projekt wykonawczy obejmuje merytorycznie cały, planowany teraz i w przyszłości, zakres systemów AV. Plik „Rewizja 1 do projektu Audio.pdf” zawiera wykluczenia z dostawy objętej obecnym postępowaniem przetargowym. Obowiązkiem Oferenta jest przygotowanie oferty na podstawie tych dwóch dokumentów.

33. Dotyczy systemu Audio-Video. W pliku „Rewizja 1 do projektu Audio.pdf” w zakresie Sala senatu znajduje się zapis: „Usunięto system Digital Signage w Holu przed Salą. W związku z powyższym prosimy o potwierdzenie, że nie należy wyceniać Odtwarzaczy DS1, DS2, DS3, DS4. Prosimy również o uaktualnienie projektu w tym opisie, schematów, rysunków i schematów.

Odpowiedź: Potwierdzamy.

34. Dotyczy systemu Audio-Video. W pliku „Rewizja 1 do projektu Audio.pdf” w zakresie Sala senatu znajduje się zapis: „Usunięto system Digital Signage w Holu przed Salą. W związku z powyższym prosimy o potwierdzenie, że nie należy wyceniać Monitorów wielkoformatowych MON 1, MON2, MON3, MON4. Prosimy również o uaktualnienie projektu w tym opisie, schematów, rysunków i schematów.

Odpowiedź: Potwierdzamy.

35. Dotyczy systemu Audio-Video. W pliku „Rewizja 1 do projektu Audio.pdf” w zakresie Sala senatu znajduje się zapis: „Usunięto system Digital Signage w Holu przed Salą. W związku z powyższym prosimy o informację czy należy wykonywać połączenia kablowe i Przyłącza PDS 1, PDS 2, PDS 3, PDS 4. Prosimy również o uaktualnienie projektu w tym opisie, schematów, rysunków i schematów.

Odpowiedź: Patrz odpowiedź na pytanie nr 31

36. Dotyczy systemu Audio-Video, LAN i Zasilania. Prosimy o ujednoczenie rysunków „E-11-13 instalacje strukturalne-E-13.pdf” (instalacje elektryczne) i TS13_A1.pdf (Sala Senatu – lokalizacja elementów systemu audiowizualnego). Rzut instalacji audio pokazuje przyłącza podłogowe PP, i stołowe PST natomiast na rzucie instalacji LAN występują zestawy gniazd ZG. Ilości gniazd elektrycznych i logicznych pokazane na rzutach instalacji audio-video nie odpowiadają ilościom gniazd elektrycznych i logicznych na rzutach instalacji okablowania strukturalnego. Ponadto na rzucie audio-video znajduje się uwaga „zasilanie przyłączy podłogowych PP1-8 doprowadzić z rozdzielni ogólnych budynku. Skrętki do przyłączy RJ-45 doprowadzić z LPD/GPD – poza zakresem projektu”. W związku z powyższym prosimy o przedstawienie ujednoczonego projektu Audio-Video/LAN zawierającego właściwe elementy które należy przyjąć do oferty.

Odpowiedź:

Połączenia kablowe oraz przyłącza należy wykonać na przyszłe potrzeby Zamawiającego.

37. Dotyczy systemu Audio-Video. W pliku „Rewizja 1 do projektu Audio.pdf” w zakresie Sala senatu znajduje się zapis: „Usunięto system nagłośnienia mobilnego”. Prosimy o potwierdzenie, że nie należy wyceniać zakresu nagłośnienia mobilnego. W innym przypadku prosimy o określenie zakresu wyceny.

Odpowiedź:

Projekt wykonawczy obejmuje merytorycznie cały, planowany teraz i w przyszłości, zakres systemów AV. Plik „Rewizja 1 do projektu Audio.pdf” zawiera wykluczenia z dostawy objętej obecnym postępowaniem przetargowym. Obowiązkiem Oferenta jest przygotowanie oferty na podstawie tych dwóch dokumentów.

38. Dotyczy systemu Audio-Video. W pliku „Rewizja 1 do projektu Audio.pdf” w zakresie Sala senatu znajduje się zapis: „Usunięto system konferencyjny”. Prosimy o potwierdzenie, że system konferencyjny znajduje się poza zakresem składanej oferty. W innym przypadku prosimy o określenie zakresu wyceny.

Odpowiedź: Powyższe elementy i przyłącza należy wykonać na podstawie projektu LAN i Zasilania.

39. Dotyczy systemu Audio-Video. W pliku „Rewizja 1 do projektu Audio.pdf” w zakresie Aula Główna znajduje się zapis: „Usunięto system osobistej pętli indukcyjnej”. Prosimy o potwierdzenie, że system pętli indukcyjnej znajduje się poza zakresem składanej oferty. W innym przypadku prosimy o określenie zakresu wyceny.

Odpowiedź:

Potwierdzamy.

40. Dotyczy systemu kontroli dostępu. Prosimy o potwierdzenie, że system kontroli dostępu znajduje się poza zakresem składanej oferty, ze względu na brak tej pozycji w opisie do projektu i przedmiarze.

Odpowiedź:

Potwierdzamy.

Zestaw pytań nr 10 (z dnia 20.07.2020r.)

Pytanie 1:

Prosimy o udostępnienie rysunków instalacji wentylacji WM.01, WM.02, WM.03, WM.04, WM.05

Odpowiedź.

Dokumentację wentylacji zawiera załącznik nr 1 do niniejszych wyjaśnień.

Powyższe wyjaśnienia stają się integralną częścią dokumentacji przetargowej i należy je uwzględnić przygotowując ofertę.

**Starszy Specjalista
ds. zamówień publicznych**

.....
mgr Tomasz Bałchan

**Z up. Rektora UR
KIEROWNIK Działu Zamówień Publicznych**

.....
mgr Joanna Toczek