

Raport z badań przeprowadzonych techniką PAPI





Narodowe Centrum
Badań i Rozwoju

RAPORT Z BADAŃ PRZEPROWADZONYCH METODĄ PAPI

Hubert Kotarski

Rzeszów 2016



KlasterPro.pl



Raport z badań przeprowadzonych w ramach Projektu dofinansowanego przez Narodowe Centrum Badań i Rozwoju w ramach Programu Innowacje Społeczne pt.: „Model aktywizacji społeczności lokalnych oraz narzędzia IT poprzez Co-design” o akronimie MASIT_COD.

Wydawca:

Uniwersytet Rzeszowski
Al. T. Rejtana 16c
35-959 Rzeszów

Redakcja naukowa:

Hubert Kotarski

Konsultacje naukowe:

Rafał Darecki
Jan Gałkowski
Jarosław Herbert
Mariusz Palak
Andrzej Rybka
Robert Szwed
Patrycja Żegleń

Recenzja naukowa:

prof. Tadeusz Chrobak

Redakcja merytoryczna:

Janusz Halik

Projekt graficzny, skład, łamanie:

Andrzej Kucharczyk
Agencja Wydawnicza PAJ-Press www.pajpress.com.pl

ISBN:

978-83-945957-2-2

Publikacja nieodpłatna, wydana na licencji Creative Commons CC-BY-NC



SPIS TREŚCI

WPROWADZENIE.....	5
KAPITAŁ LUDZKI I SPOŁECZNY - CZYNNIKI AKTYWIZACJI SPOŁECZNOŚCI LOKALNEJ.....	7
KAPITAŁ SPOŁECZNY – SPOIWO LOKALNEJ SPOŁECZNOŚCI	8
ORGANIZACJA BADANIA.....	13
STRUKTURA SOCJODEMOGRAFICZNA BADANEJ ZBIOROWOŚCI.....	17
KAPITAŁ SPOŁECZNY A AKTYWNOŚĆ SPOŁECZNA	21
ZAUFAŃIE – FUNDAMENT SPOŁECZNOŚCI OBYWATELSKO ZAANGAŻOWANEJ	29
CHEĆ DO WSPÓŁDZIAŁANIA SPOŁECZNEGO	33
INFORMACJA I KOMUNIKACJA	39
OTWARTOŚĆ NA INNYCH	53
WNIOSKI.....	57
BIBLIOGRAFIA	60
SPIS RYSUNKÓW, TABEL ORAZ WYKRESÓW	62

WPROWADZENIE

W ciągu minionej dekady byliśmy świadkami stałego wzrostu zainteresowania badaniami regionalnymi, rozwojem gospodarczym regionów, które stały się kluczowymi podmiotami opartej na wiedzy oraz usługach gospodarki. To ponowne „odkrycie” regionów ma swoje głębokie implikacje w polityce społeczno - gospodarczej zarówno poszczególnych państw, jak i całej jednoczącej się Europy. Unia Europejska promuje politykę decentralizacji mającą na celu umocnienie gospodarki regionów poprzez wzrost jej produktywności i innowacyjności. Inną konsekwencją ożywionego zainteresowania regionami jest gwałtowny wzrost studiów i badań regionalnych, koncentrujących się zarówno na kwestii konceptualizacji regionu i związanych z nim pojęć, jak i na poszukiwaniu podejść metodologicznych najlepiej służących opisowi oraz wyjaśnianiu zjawisk regionalnych (Sagan 2004, s. 25). W tę problematykę wpisuje się również odwołanie do teorii kapitału ludzkiego i kapitału społecznego i ich roli w rozwoju regionalnym.

W pracach z zakresu *regional science* do podstawowych czynników mających wpływ na budowę konkurencyjności regionu zalicza się powszechnie: kapitał ludzki, szeroko rozumianą infrastrukturę i kapitał społeczny. Te trzy czynniki wyczerpują warunki realizacji wysokiej konkurencyjności gospodarki. Ich wystąpienie daje bardzo duże szanse na pomyślne tempo rozwoju regionu. Często podnoszony w literaturze przedmiotu problem „rozwinętej i zróżnicowanej struktury gospodarki” jako czynnika rozwoju konkurencyjności regionu, ma większe znaczenie dla pomiaru konkurencyjności w ujęciu statycznym, niż w procesie budowy tego czynnika. Budowa konkurencyjności regionu jest ujęciem dynamicznym zmierzającym do stworzenia rozwinętej i zróżnicowanej struktury gospodarki. Innowacyjny charakter gospodarki zaliczany przez wielu autorów do najważniejszych czynników konkurencyjności jest skutkiem nagromadzenia w regionie kapitału ludzkiego i społecznego oraz dobrej infrastruktury.

Kapitał społeczny ułatwia kooperację wewnątrz grup oraz korporacji międzynarodowych, rozszerza on zdolności kolektywnego działania dla osiągnięcia wzajemnych korzyści. Ponadto wzmacnia kolektywny proces uczenia się i stanowi kluczowy element tworzenia, dyfuzji i transformacji wiedzy, które to procesy mają istotne znaczenie dla innowacyjności i konkurencyjności. Wreszcie kapitał społeczny cementuje wartości promujące sieci jako bodźce tworzenia regionalnych gron oraz regionalnych strategii innowacji i polityki. To zagadnienie jest szczególnie ważne dla regionów słabiej rozwiniętych, dysponujących słabszym kapitałem społecznym oraz słabszym upowszechnieniem nauki i wiedzy. W takich warunkach regiony te muszą sprostać zasadniczym wyzwaniom zmiany technologicznej i społecznej (Kukliński 2003, s. 9–10). Czynnikiem lokalizacji nie jest już bliskość zasobów naturalnych, podaż siły roboczej czy duży lokalny rynek zbytu, lecz posiadanie odpowiednich zasobów kapitału ludzkiego i społecznego.

Podkreślanie roli niematerialnych form kapitału jako czynników rozwoju stało się w ciągu ostatnich dwudziestu kilku lat bardzo powszechne w naukach społecznych. Mimo widocznych na pierwszy rzut oka różnic, głównie w użyciu obu terminów – pojęcie „kapitał ludzki” używane jest często przez ekonomistów, zaś „kapitał społeczny” stał się domeną socjologów, to oba terminy już dawno wykroczyły poza granice swoich dyscyplin i są intensywnie eksploatowane zarówno przez naukowców, jak i publicystów, polityków czy działaczy społecznych (Kotarski 2012).

Pojęcia kapitału ludzkiego i kapitału społecznego są dziś jednymi z częściej podnoszonych pojęć w naukach społecznych zajmujących się zmianami jakie zachodzą we współczesnym, zglobalizowanym świecie. Terminy te i związane z nimi problemy badawcze i praktyczne na dobre zadomowiły się w polskim dyskursie nauk społecznych, a w konsekwencji coraz częściej pojawiają się także w przekazie i dyskursie medialnym.

KAPITAŁ LUDZKI I SPOŁECZNY - CZYNNIKI AKTYWIZACJI SPOŁECZNOŚCI LOKALNEJ

Wspólną cechą kapitału ludzkiego i społecznego jest geneza tych pojęć w opozycji do kapitału fizycznego. W drugiej połowie XX wieku światową myśl ekonomiczną zdominował prosty model neoklasyczny, zgodnie z którym to właśnie w nierównym wyposażeniu w kapitał fizyczny (maszyny, urządzenia, infrastrukturę, surowce) upatrywano przyczyn zróżnicowania dochodów i poziomu życia w różnych krajach i regionach. Teoria ta przewidywała także, że w długim okresie czasu poziom kapitału na mieszkańca w regionach biednych i bogatych, a zatem również osiągnięty średni dochód, będą się wyrównywać, aż do całkowitego zaniknięcia różnic (Herbst 2007). Na istotność roli kapitału ludzkiego i społecznego w procesie wzrostu gospodarczego i budowania regionu konkurencyjnego wskazują rezultaty licznych badań empirycznych. W świetle tych badań to właśnie różnice w zasobach czynników endogennych (w tym kapitału ludzkiego i społecznego) decydują o utrzymujących się różnicach w poziomach rozwoju krajów i regionów. Jednym z zasadniczych zadań polityki regionalnej jest pobudzanie zasobów wewnętrznych (endogennych) regionu. Skuteczna realizacja takiego zadania wymaga dogłębnych badań na temat roli i związków kapitału społecznego i ludzkiego w budowaniu konkurencyjności regionu.

Analiza najważniejszych czynników warunkujących powodzenie rozwoju lokalnego lub regionalnego pozwala na ocenę znaczenia kapitału społecznego i kapitału ludzkiego w procesie rozwoju. Powszechnie uznaje się, że na powodzenie programów rozwoju jednostek terytorialnych (gmin, powiatów, regionów) wpływają w największym stopniu m.in.: istnienie skutecznego przywództwa – inspirującego decydentów oraz zdolnego do mobilizowania zbiorowości lokalnej; szerokie współuczestnictwo wszystkich kategorii mieszkańców w podejmowanych działaniach; zdefiniowanie jasnych zasad kierunkowych oraz precyzyjną ocenę celów rozwoju regionu; zaufanie i konsensus oraz współpraca i partnerstwo publiczno-prywatne; wyczulenie na tożsamość kulturową i strukturę społeczno-polityczną regionu oraz uwzględnienie potrzeby ciągłego „dostrajania” działań do ewoluującego otoczenia oraz wyzwań globalnych i zmian strukturalnych (Łobocki 2003, s. 34–35). Jakość kapitału ludzkiego decydująca o sukcesie rozwojowym regionu warunkowana jest następującymi cechami: dynamiką populacji regionalnej; stanem zdrowia wyrażonym m.in. przez średnią długość życia i umieralność niemowląt; poziomem wykształcenia ludności (Czyżewski 2001, s. 7–8) oraz można by dodać jakością tego wykształcenia.

Na istotność roli kapitału ludzkiego i społecznego w procesie wzrostu gospodarczego i budowania regionu konkurencyjnego wskazują rezultaty licznych badań empirycznych. W świetle tych badań to właśnie różnice w zasobach czynników endogennych (w tym kapitału ludzkiego i społecznego) decydują o utrzymujących się różnicach w poziomach rozwoju krajów i regionów. Jednym z zasadniczych zadań polityki regionalnej jest pobudzanie zasobów wewnętrznych (endogennych) regionu.

KAPITAŁ SPOŁECZNY – SPOIWO LOKALNEJ SPOŁECZNOŚCI

Koncepcja kapitału społecznego jest już od dłuższego czasu szeroko poruszana w socjologii, teorii organizacji i ekonomii, a szczególnie w ramach nowej ekonomii instytucjonalnej. Wprowadzenie do języka socjologii terminu „kapitał społeczny” wiąże się z uznaniem relacji międzyludzkich za potencjalne źródło użytecznych zasobów, które mogą być wykorzystywane przez jednostki lub grupy jako środki służące realizacji różnorodnych celów. Koncepcja kapitału społecznego stanowi kolejną po koncepcji kapitału ludzkiego i kapitału kulturowego próbę teoretycznego uzupełnienia ekonomicznego modelu wyjaśnienia różnorodnych zjawisk zarówno w sferze gospodarki, jak i w innych dziedzinach życia społecznego, w tym również problemów rozwoju regionalnego. Zainteresowanie socjologów tym zagadnieniem wiąże się przede wszystkim z poszukiwaniem czynników umożliwiających i ułatwiających rozwiązywanie problemów grup społecznych, społeczności lokalnych i całych społeczeństw. Przyjmuje się tutaj założenie, że stosunki społeczne i sieci powiązań między jednostkami mogą być traktowane jako zasób, dzięki któremu można osiągnąć określone korzyści (Kwiatkowski 2005).

Mimo licznych opracowań na ten temat brak jest, jak w przypadku wielu innych terminów z zakresu nauk społecznych, ścisłej definicji kapitału społecznego. Pojęcie kapitału społecznego jest definiowane w bardzo różny sposób, przez co nie jest ono jednoznaczne. Lista elementów składających się na kapitał społeczny jest dość długa, a do najważniejszych zalicza się zazwyczaj: różnorodne połączenia międzyludzkie, zaufanie, chęć porozumienia, zespół wspólnych wartości i zachowań oraz sieci społeczne warunkujące wspólne działania. Kapitałem społecznym jest wszystko to co warunkuje zbiorowe działanie dla dobra wspólnego w każdej dziedzinie: gospodarce, kulturze polityce (Kotarski 2013, s. 17–18).

Koncepcja kapitału społecznego swój rozwój zawdzięcza przede wszystkim pracą dwóch socjologów: Francuza Pierre’a Bourdieu oraz Amerykanina Jamesa Colemana. Została ona następnie spopularyzowana przez Roberta Putnama oraz Francisa Fukuyamę (Działek 2011, s. 15).

Pierwsza systematyczna analiza pojęcia kapitału społecznego została opracowana przez Pierre Bourdieu. Przypomnijmy, że francuski socjolog definiuje kapitał społeczny jako „sumę zasobów, aktualnych i potencjalnych, które należą się jednostce lub grupie z tytułu posiadania trwałej, mniej lub bardziej zinstytucjonalizowanej sieci relacji, znajomości i wzajemnego uznania” (Bourdieu i Wacquant 2001, s. 105). Dzięki przynależności do sieci jednostka zyskuje dostęp do kapitału posiadanego przez wszystkich, którzy są powiązani ze sobą relacją wzajemnego zaufania. Zasób kapitału społecznego posiadany przez daną jednostkę zależy od wielkości sieci, którą jednostka jest w stanie efektywnie zmobilizować oraz od zakresu kapitału (symbolicznego, ekonomicznego, kulturowego) posiadanego przez każdą osobę, z którą dana jednostka jest powiązana, a także ilości i jakości tychże

zasobów (Kaźmierczak i Rymsza op. 2007, s. 24). Kapitał społeczny jest według Bourdieu jedną z trzech form kapitału, która może być użyta do zdobycia lub utrzymania uprzywilejowanej pozycji na polu (oznacza ono zespół określany jako sieć obiektywnych, historycznych relacji między pozycjami zakotwiczonymi w pewnych formach władzy lub kapitału). Pole - ta właśnie szczególna pozycja jest stawką, o którą toczy się gra. Autor ujmując jednak formy kapitału dynamicznie, traktując „strategie gry” przede wszystkim jako działania na rzecz konwersji kapitałów (Kaźmierczak i Rymsza op. 2007, s. 25). Kapitał społeczny w ujęciu Bourdieu daje jednostkom dostęp do innych form kapitału - ekonomicznego lub kulturowego. Jest on również racjonalną inwestycją zasobów ekonomicznych bądź kulturowych. Dzieje się tak w przypadku wszystkich form kapitału, inwestycja wymaga posiadania przynajmniej minimalnej ilości danego kapitału. Ci, którzy dysponują kapitałem społecznym będą go pomnażać; ci zaś, którzy go nie posiadają, będą mieli trudności ze zdobyciem jakiegokolwiek jego ilości (Kaźmierczak i Rymsza op. 2007, s. 25).

Kapitał społeczny dla francuskiego socjologa jest źródłem sieci powiązań społecznych. Zapewniają one szerokie korzyści, które wykraczają poza ramy grupy pierwotnej. Jego zdaniem, troska rodziców o rozwój dzieci jest źródłem kapitału kulturowego, podczas gdy kapitał społeczny odnosi się do korzyści wynikających z udziału w szerszych sieciach powiązań. Bourdieu podkreśla wirtualność kapitału społecznego w stosunku do innych jego form. Kapitał ekonomiczny czy finansowy przyjmuje materialną postać, kapitał ludzki tkwi w ludzkich zdolnościach, zaś kapitał społeczny istnieje w strukturach relacji i sieci społecznych (Kotarski 2013, s. 20).

Drugim z wybitnych teoretyków zajmujących się koncepcją kapitału społecznego jest James Coleman. Jako pierwszy użył on w naukowej rozprawie terminu *Social capital*. Coleman jest autorem definicji uchodzącej za klasyczną dla całościowego, systematycznego ujęcia kapitału społecznego, określanego jako perspektywa ekonomiczna (teoria racjonalnego działania) (Trutkowski i Mandes 2005). Została ona przedstawiona w jego najgłośniejszej publikacji *Foundations of Social Theory* (Coleman 1994), prezentującej system socjologii oparty na teorii racjonalnego wyboru. Autor odrzuca w nim zarówno podejście ekonomii neoklasycznej, wedle której jednostka dąży wyłącznie do maksymalizacji użyteczności, jak i tradycję socjologiczną, która zasadniczą moc sprawczą wobec działań człowieka przypisuje społecznie kształtowanym normom (Theiss 2007, s. 14). Coleman traktował kapitał społeczny jako „umiejętności współpracy międzyludzkiej w obrębie grup i organizacji wspólnych interesów” (Fukuyama 1997, s. 20). Według amerykańskiego socjologa kapitał społeczny możemy ujmować jako „grupę podmiotów społecznych, które mają dwa wspólne elementy: są częścią jakiejś społecznej struktury i ułatwiają wspólne działania – zarówno jednostek, jak i całych instytucji w ramach tej struktury. Tak jak inne formy kapitału, kapitał społeczny jest produktywny – umożliwia realizację pewnych celów, których osiągnięcie byłoby niemożliwe w sytuacji jego braku” (Coleman 1988, s. 98). Kapitał społeczny jest według J. Colemana cechą struktury relacji społecznych, która wspiera konkretne działania aktorów, podejmowane w jej ramach (Theiss 2007, s. 14). Autor stwierdził, że „tak jak kapitał fizyczny tworzony jest przez zmianę w mate-

riale w celu formowania narzędzi produkcyjnych, tak kapitał ludzki jest tworzony przez zmiany w osobach przynoszących umiejętności i zdolności ułatwiające pewne zadania. Kapitał społeczny jednak pojawia się przez zmiany w relacjach między osobami, które ułatwiają działanie. Jeśli kapitał fizyczny jest w pełni namacalny, istniejąc w obserwowalnych formach materialnych, kapitał ludzki jest mniej obserwowalny, przejawiając się w umiejętnościach i wiedzy zdobywanej przez jednostki, to kapitał społeczny jest jeszcze mniej obserwowalny, ponieważ istnieje on w relacjach między osobami. Kapitał społeczny, podobnie jak fizyczny i ludzki, ułatwia produktywność” (Coleman 1988, s. 100). Jak stwierdza Maria Theiss najważniejszą formą kapitału społecznego, w ujęciu Colemana są, zobowiązania względem podmiotu. Jeżeli osoba udzielała pomocy lub pozwalała na zaciągnięcie względem niej zobowiązań przez innych, przy spełnionych określonych warunkach, posiada zasób w postaci perspektywicznie odwzajemnionej pomocy. Istnienie tego typu kapitału społecznego zależy, zdaniem amerykańskiego socjologa, od dodatkowych czynników: pewności co do odwzajemnienia zobowiązań, liczby podmiotów, które są związane z osobną zależnością tego typu, istnieniem alternatywnych źródeł wsparcia, własnej zasobności osoby, kulturowych i indywidualnych uwarunkowań (np. „niechęci do proszenia o pomoc”) oraz zamknięcia sieci społecznej (Theiss 2007, s. 14–15). Zamknięcie sieci społecznej odnosi się do szczególnego kształtu więzi wśród członków danej grupy, gdzie żaden z członków nie jest powiązany z członkami innych grup. Sytuacja taka gwarantuje przestrzeganie norm, jako że wyłamanie się powoduje wykluczenie, bardzo bolesne dla jednostki niemającej innego miejsca, do którego mogłaby się udać (Coleman 1988, s. 107–108). Według Colemana ważną postacią kapitału społecznego są kanały informacyjne. Dzięki nim jednostka funkcjonująca w danej strukturze społecznej może uzyskać dostęp do szczególnie cennych informacji (jedną z najczęściej wskazywanych korzyści z tej formy kapitału społecznego jest dostęp do miejsc pracy, ułatwiony przez krewnych i znajomych). Ich funkcją jest także zwiększanie skuteczności oraz obniżanie kosztów określonych działań (taką rolę pełnią np. informacje o dostępie do dóbr w gospodarce deficytu) (Theiss 2007, s. 15). Składnikiem tworzącym kapitał społeczny jest także zasada rezygnowania z partykularnego interesu na rzecz dobra wspólnego, która może być zinternalizowana przez jednostki i zakotwiczona w danej kulturze bądź wspierana przez system zachęt zewnętrznych (szacunek społeczny, gratyfikacje finansowe, itd.) (Theiss 2007).

Trzeciego z wielkich teoretyków koncepcji kapitału społecznego – Roberta Putnama możemy traktować jako kontynuatora myśli Jamesa Colemana (Kotarski 2013, s. 22). Putnam zdefiniował kapitał społeczny jako „własności życia społecznego – sieci, normy i zaufanie, które ułatwiają współpracę i koordynację w celu wzajemnej korzyści” (Putnam 1997, s. 31).

Terminem kapitał społeczny posługuje się on jednak w odmiennym kontekście niż Coleman. Próbuje bowiem dociec, jakie czynniki powodują, że dwadzieścia lat po reformie administracyjnej ustanawiającej we Włoszech samorządy na szczeblu regionalnym, widoczne jest znaczne zróżnicowanie w poziomie ich sprawności i skuteczności (Theiss 2007, s. 16). Według Putnama decydującą rolę w sukcesie regionów północnych Włoch

i porażce regionów południowych spełnia kapitał ludzki, na który „składają się takie jakości życia stowarzyszeniowego w danym społeczeństwie, jak sieci, normy oraz zaufanie – jakości te umożliwiają członkom danego społeczeństwa zwiększenie efektywności zbiorowego działania i sprawniejsze osiągnięcie podzielanych przez nich celów” (Putnam i wsp. 1995, s. 56). Podążając za tokiem rozumowania autora można stwierdzić, że bycie we wspólnocie obywatelskiej oznacza, jego zdaniem, przede wszystkim aktywne uczestnictwo w sprawach publicznych, konsekwentne dostrzeganie dobra publicznego i dążenie do niego kosztem wszelkich indywidualnych celów (Theiss 2007, s. 16). Jedną z najbardziej szczególnych cech kapitału społecznego, na który składają się zaufanie, normy, sieci stowarzyszeń jest to, że w odróżnieniu od innych form kapitału stanowi on zazwyczaj dobro publiczne, a nie prywatne, i jak inne dobra publiczne nie jest wystarczająco doceniany i doinwestowany przez jednostki (Kaźmierczak i Rymśza op. 2007, s. 31).

Za najważniejszy składnik kapitału społecznego Robert Putnam uważa zaufanie. Odmienne od J. Colemana postrzega on zaufanie nie jako cechę jednostek, polegającą na „byciu godnym zaufania” (zaufanie indywidualne), ale jako bliżej nieokreślony „klimat współpracy” rozumiany jako zaufanie społeczne lub generalizowane (Theiss 2007, s. 16). Zaufanie umacnia kooperację, a kooperacja umacnia dalsze zaufanie, co tworzy pozytywną spiralę.

Robert Putnam jest również autorem rozróżnienia dwóch wymiarów kapitału społecznego wynikających z działalności człowieka w pewnym układzie powiązań. Amerykański socjolog pisze, że „spośród wszystkich wymiarów, wedle których różnicują się formy kapitału społecznego, być może najważniejsze jest rozróżnienie na łączące (*bridging*), czyli inkluzywne, i spajające (*bonding*), czyli ekskluzywne. Pewne formy kapitału społecznego są z przypadku lub z konieczności skierowane do wewnątrz i wykazują tendencję do wzmacniania wykluczających tożsamości i homogenicznych grup. Przykłady spajającego kapitału społecznego obejmują etniczne organizacje bratniej pomocy, kościelne grupy czytelnicze kobiet i modne *country clubs*. Inne sieci są skierowane na zewnątrz i obejmują ludzi z różnych odłamów społecznych (*social cleavage*). Przykłady łączącego kapitału społecznego obejmują ruchy na rzecz praw obywatelskich, wiele młodzieżowych grup usługowych i ekumeniczne organizacje religijne. Spajający kapitał społeczny dobrze się sprawdza w podtrzymywaniu określonych form wzajemności i mobilizowaniu solidarności (Kotarski 2013, s. 23). Na przykład gęste sieci spajające w enklawach etnicznych zapewniają zasadnicze wsparcie społeczne i psychologiczne dla członków wspólnoty, którym się gorzej wiedzie, a zarazem dostarczają lokalnym przedsiębiorcom finansów na rozruch, rynki i pracowników, na których można polegać. Sieci łączące, przeciwnie, są lepsze do wykorzystania zewnętrznych aktywów i rozprzestrzeniania informacji. [...] Spajający kapitał społeczny jest, jak ujął to Xavier de Souza Briggs, dobry do »przetrwania«, ale łączący kapitał społeczny jest istotny dla »robienia postępów«. Co więcej, łączący kapitał społeczny może wytworzyć rozleglejsze tożsamości i wzajemność, podczas gdy spajający kapitał społeczny wspiera nasze węższe »ja«” (Putnam 2008, s. 40–41). Amerykański socjolog Xavier de Souza Briggs, nawiązując do wyróżnionych przez Putnama dwóch wymiarów

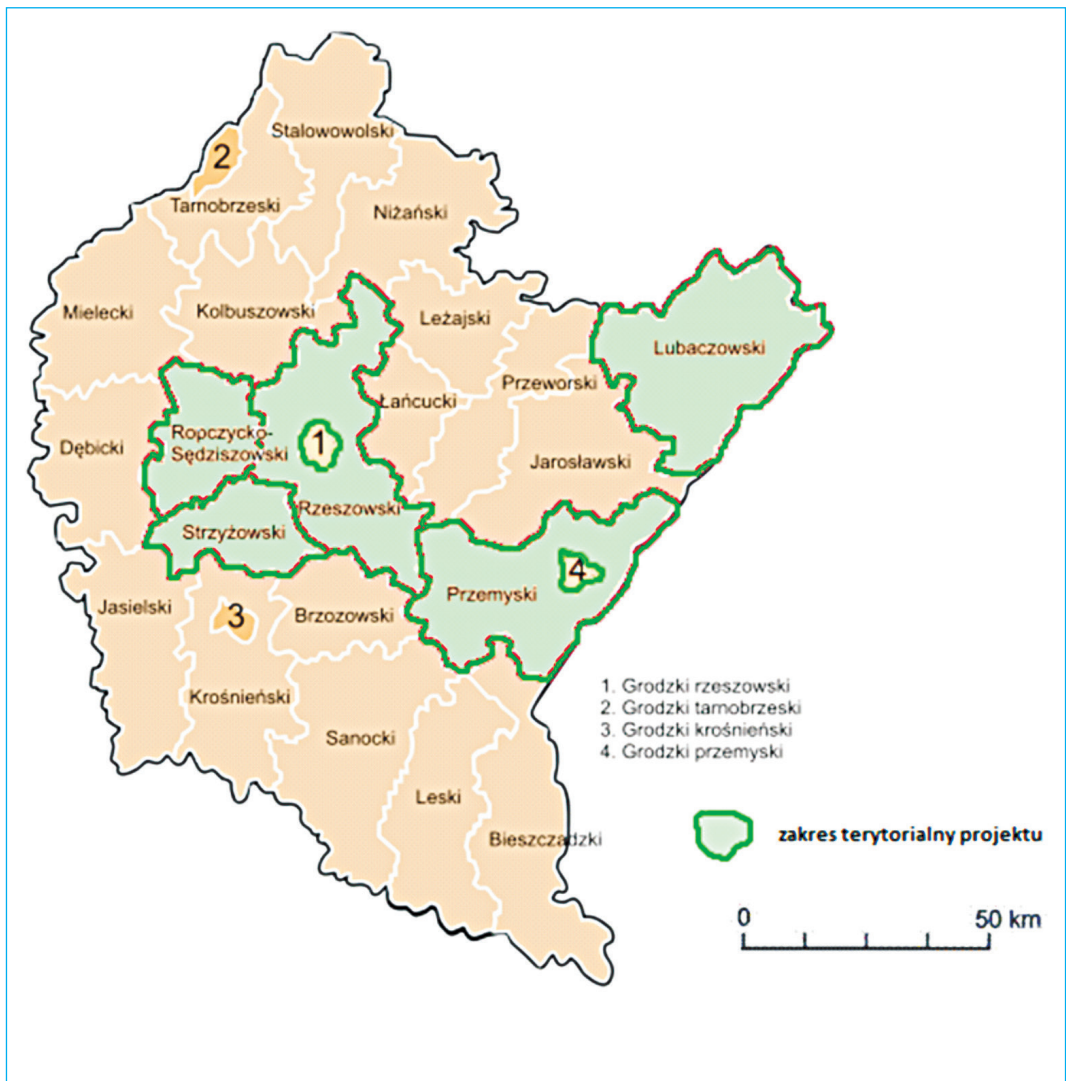
kapitału społecznego, stwierdził, iż spajający kapitał społeczny tworzy pewnego rodzaju socjologiczny „superklej”, natomiast łączący kapitał społeczny zapewnia socjologiczne „smarowidło” (De Souza Briggs, Xavier N 1997).

Czwartym wybitnym teoretykiem problematyki kapitału społecznego jest Francis Fukuyama. Zajmuje się on zagadnieniem kapitału społecznego, analizując wpływ kultury na gospodarkę. W swojej publikacji *Zaufanie. Kapitał społeczny a droga do dobrobytu* stawia tezę, że dobrobyt kraju i jego zdolność do rywalizacji ekonomicznej są uwarunkowane poziomem zaufania wśród mieszkańców (Fukuyama 1997). W książce „Zaufanie. Kapitał społeczny a droga do dobrobytu” została sformułowana teza, że dobrobyt kraju i jego zdolność do rywalizacji ekonomicznej są uwarunkowane poziomem zaufania wśród mieszkańców. Rozumiane jest ono jako mechanizm oparty na założeniu, że innych członków danej społeczności cechuje uczciwe i kooperatywne zachowanie, oparte na wspólnie wyznawanych normach, które mogą wywodzić się ze źródeł religijnych, regulacji prawnych lub zwyczaju. Natomiast kapitał społeczny F. Fukuyama określa jako zdolność (potencjał) wynikający z rozpowszechnienia zaufania w obrębie społeczeństwa lub jego części. Może być on cechą zarówno rodziny, narodu, jak i grup pośrednich. Najważniejszą jego funkcją jest tworzenie nowych związków międzyludzkich lub grup społecznych i działanie według norm przez nie ustalonych. Zaufanie opiera się na założeniu, że innych członków danej społeczności cechuje uczciwe i kooperatywne zachowanie, oparte na wspólnie wyznawanych normach, które mogą wywodzić się ze źródeł religijnych, regulacji prawnych lub zwyczaju (Theiss 2007, s. 18). Według Fukuyamy: „Kapitał społeczny jest uprzedmiotowioną, swobodną normą, która propaguje współpracę między dwiema jednostkami lub większą ich liczbą” (Fukuyama 2001, 2001, s. 7). Jest on również bardzo ważny dla efektywnego funkcjonowania nowoczesnej gospodarki i trwania stabilnej liberalnej demokracji.

ORGANIZACJA BADANIA

Badania przeprowadzono w okresie od listopada 2015 roku do stycznia 2016 roku na terenie pięciu powiatów objętych realizacją projektu „Model aktywizacji społeczności lokalnych oraz narzędzia IT poprzez Co-design MASiT_COD”.

Rysunek 1. Obszar realizacji badania.



Badanie zrealizowane zostało za pomocą metody PAPI (*Pen And Paper Interviews*), czyli bezpośredniego wywiadu ankietarskiego z użyciem tradycyjnej ankiety papierowej. Metoda PAPI należy do najbardziej tradycyjnych metod badawczych wśród stosowanych technik ilościowych. Polega ona na przeprowadzeniu wywiadu bezpośredniego (twarzą w twarz) z respondentem przez ankietera, który czyta pytania i na bieżąco zapisuje odpowiedzi respondenta w papierowym kwestionariuszu.

Metoda ta pozwala zawrzeć w kwestionariuszu dużą liczbę pytań badawczych o dużym poziomie trudności i złożoności. Jej kolejną zaletą jest stopień dostępności respondentów i możliwość kontrolowania struktury próby badawczej. Słabymi stronami tej metody są brak możliwości wykorzystania materiałów multimedialnych oraz brak anonimowości respondenta, a także długi czas realizacji projektu badawczego, konieczność czasochłonnego kodowania danych do programu statystycznego, a co za tym idzie relatywnie wysoki koszt jego realizacji.

W doborze jednostek do badania posłużono się doбором losowo-warstwowo-proporcjonalnym. W pierwszym kroku dokonano podziału badanej zbiorowości na warstwy jakimi były gminy. Obszar objęty badaniem obejmuje swym zasięgiem 42 gminy. W drugim kroku wylosowano w każdej z gmin po jednej miejscowości, pozostającej w jej granicach administracyjnych. W kroku trzecim określono proporcjonalnie do liczby dorosłych mieszkańców danej miejscowości, ich wieku oraz płci, wielkość jednostek wchodzących w skład próby badawczej. Ogółem wylosowano 2131 jednostki do badania. Dokładny rozkład wielkości próby przedstawia poniższa tabela.

Tabela 1. Rozkład oraz wielkość próby badawczej.

POWIAT ORAZ GMINY	WYLOSOWANA MIEJSCOWOŚĆ	WIELKOŚĆ PRÓBY
Powiat lubaczowski	Miejscowość do badań	385
Lubaczów miasto	Lubaczów miasto	84
Cieszanów	Cieszanów miasto	50
Horyniec-Zdrój	Nowe Brósno	33
Lubaczów gm. wiejska	Piastowo	60
Narol	Narol miasto	56
Oleszyce	Futory	43
Stary Dzików	Stary Dzików	29
Wielkie Oczy	Wielkie Oczy	30
Powiat przemyski	Miejscowość do badań	381
Bircza	Bircza	35
Dubiecko	Dubiecko	48
Fredropol	Fredropol	28

Krasiczyn	Krasiczyn	26
Krzywca	Krzywca	25
Medyka	Medyka	33
Orły	Orły	45
Przemyśl gm. wiejska	Ostrów	54
Stubno	Stubno	20
Żurawica	Żurawica	67
Powiat ropczycko-sędziszowski	Miejscowość do badań	382
Iwierzycy	Iwierzycy	40
Ostrów	Ostrów	37
Ropczyce	Ropczyce miasto	140
Sędziszów Małopolski	Sędziszów Małopolski miasto	122
Wielopole Skrzyńskie	Wielopole Skrzyńskie	43
Powiat rzeszowski	Miejscowość do badań	599
Dynów miasto	Dynów miasto	23
Błazowa	Błazowa	40
Boguchwała	Niechobrz	71
Chmielnik	Chmielnik	24
Dynów gm. wiejska	Łubno	25
Głogów Małopolski	Zabajka	69
Hyżne	Hyżne	25
Kamień	Kamień	25
Krasne	Krasne	38
Lubenia	Lubenia	24
Sokołów Małopolski	Nienadówka	61
Świlcza	Świlcza	59
Trzebownisko	Trzebownisko	74
Tyczyn	Kielnarowa	41
Powiat strzyżowski	Miejscowość do badań	383
Czudec	Czudec	74
Fryszak	Gogołów	64
Niebylec	Niebylec	65
Strzyżów	Strzyżów miasto	130
Wiśniowa	Wiśniowa	50

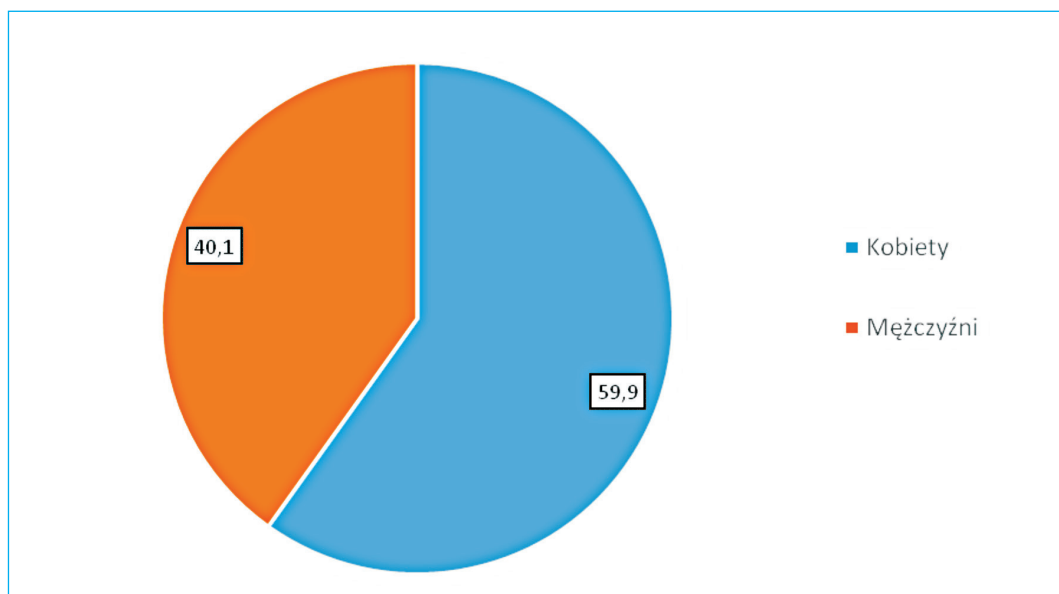
Badanie miało charakter reprezentatywny dla terenu pięciu powiatów, przy zakładanym poziomie ufności 95% (0,95) i błędzie oszacowania (błędzie maksymalnym) wynoszącym 3%. Jako metodę dotarcia do respondentów zastosowano metodę *random route*. Zastosowanie doboru respondentów metodą *random route* pozwoliło na sprawne a zarazem rzetelne z punktu widzenia metodologicznego zrealizowanie badania. Ankieter stosujący tę metodę był zobowiązany do przestrzegania następujących zasad:

- osoba dobrana metodą *random route* powinna spełniać kryteria wskazane ze względu na płeć oraz kategorię wieku (18-29 lat, 30-59 lat oraz 60 lat i więcej);
- Ankieter rozpoczyna poszukiwanie respondenta spełniającego określone kryteria traktując jako punkt startowy adres siedziby urzędu gminy lub sołtysa;
- Ankieter przemieszcza się zawsze w prawo (lub w górę w przypadku bloku). W wypadku „wyczerpania się”, dojścia do końca ulicy, na której ankieter zaczął badanie, należy skręcić w następną ulicę w prawo i powtarzać całą procedurę (w przypadku bloku ankieter przechodzi do kolejnej klatki znajdującej się po prawej stronie). Jeśli w wyniku skręcania ankieter ponownie znajdzie się na tym samym rogu, pomija ulicę pierwszą i skręca w następną przecnicę, jaka wynika z przyjętej zasady przemieszczania się w prawo. Po dojściu do granicy miejscowości wyznaczonych do realizacji badania – ankieter zawraca i nadal porusza się w wyznaczonym kierunku (w prawo);
- odwiedzenie każdego adresu ankieter jest zobowiązany odnotować;
- poprawność przemieszczania się i sposobu rekrutowania respondenta metodą *random route* będzie przedmiotem kontroli pracy ankietera.

STRUKTURA SOCJODEMOGRAFICZNA BADANEJ ZBIOROWOŚCI

W badanej zbiorowości przeważały kobiety, stanowiły one 59,9% ogółu badanych. Odsetek mężczyzn wyniósł 40,1%.

Wykres 1. Rozkład płci badanych



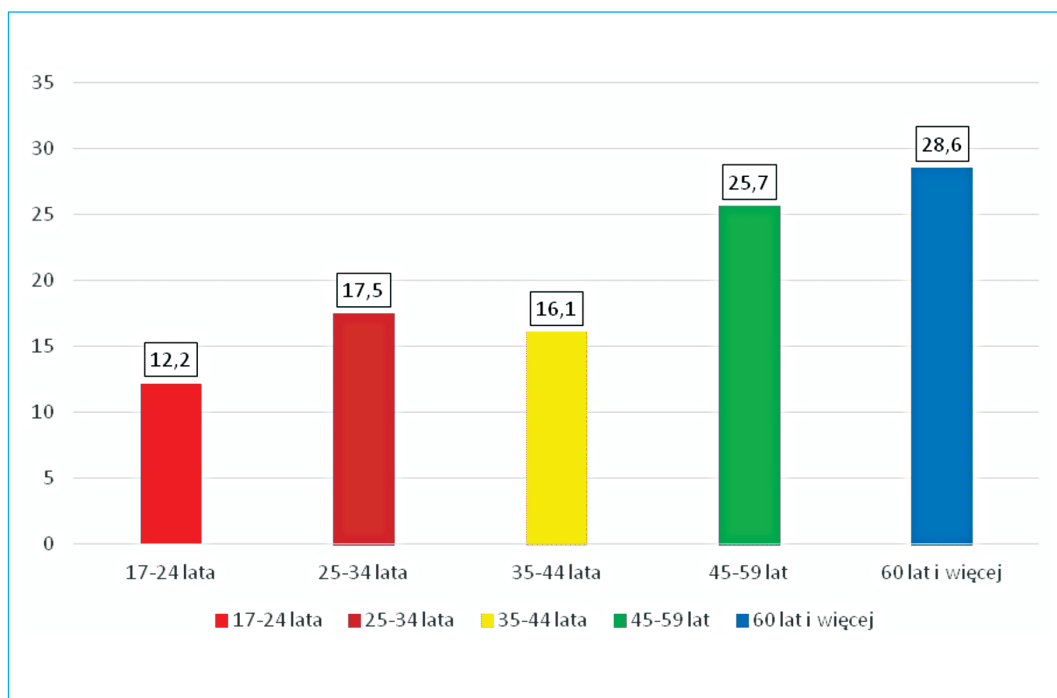
Szczegółowy rozkład płci badanych w podziale na powiaty przedstawia tabela 2. Jak widać z danych zawartych w tabeli największa dysproporcja ze względu na płeć występuje w powiecie strzyżowskim i lubaczowskim, najmniejsza zaś w rzeszowskim i ropczycko-sędziszowskim.

Tabela 2. Rozkład płci badanych w podziale na powiaty.

Powiat	Płeć		Ogółem
	Mężczyzna	Kobieta	
strzyżowski	34,2	65,8	100,0
przemyski	38,2	61,8	100,0

rzeszowski	44,1	55,9	100,0
lubaczowski	35,4	64,6	100,0
ropczycko-sędziszowski	46,3	53,7	100,0
Ogółem	40,1	59,9	100,0

Wykres 2. Rozkład wieku badanych.



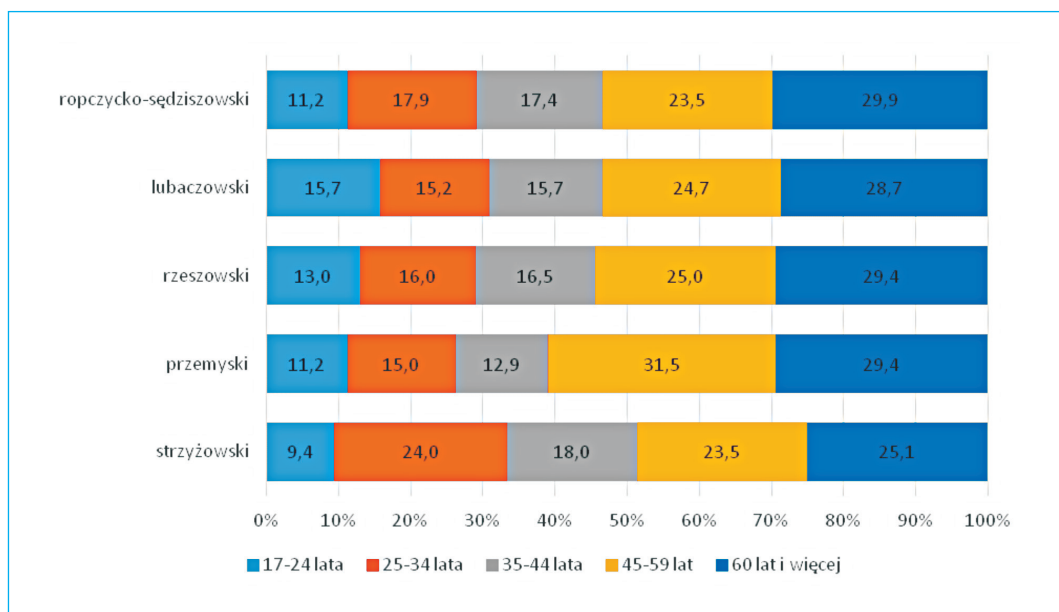
W badanej populacji najliczniejszą kategorię stanowiły osoby po 60 roku życia (28,6%). Drugą co do wielkości kategorią okazały się osoby w wieku od 45 do 59 lat (25,7%). Najmniej liczną kategorią były osoby w wieku od 17 do 24 lat (12,2%). Średnia wieku badanych wyniosła 47 lat. Identyczną wartość odnotowano w przypadku mediany wieku respondentów. Dominanta wieku badanych wyniosła 37 lat. Najmłodszy respondent miał 17 lat, najstarszy zaś 89.

Najliczniejszą kategorię stanowiły osoby z wykształceniem średnim policealnym. Co czwarty badany legitymował się właśnie takim poziomem wykształcenia. Osoby z wykształceniem wyższym stanowiły blisko jedną czwartą ogółu badanych. Wykształcenie zawodowe posiadało nieco ponad dwadzieścia dwa procent badanych.

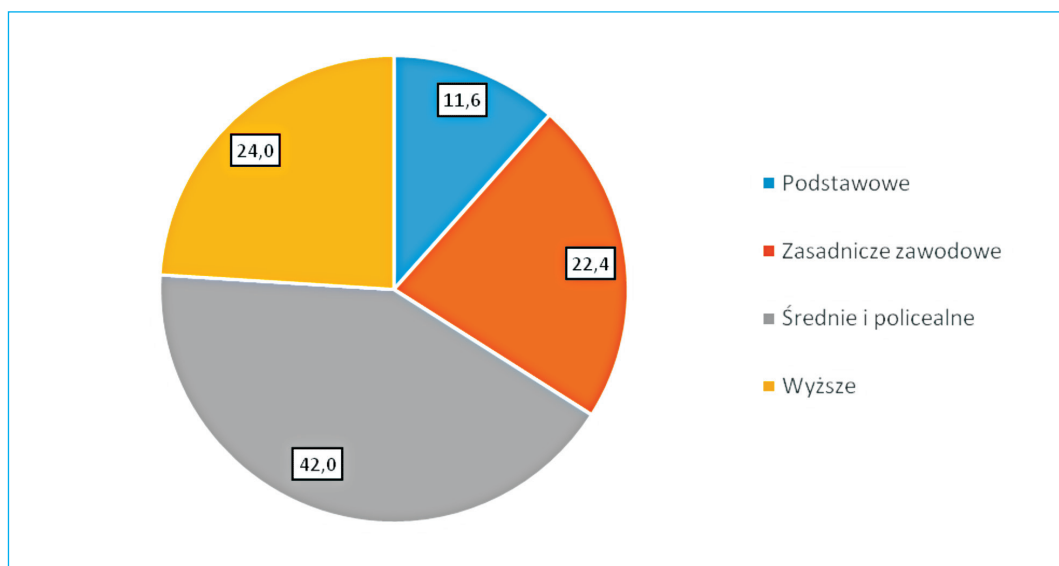
Najliczniejszą kategorię badanych stanowili badani pracujący w trybie pracy nakładczej (37,7%). Drugą co do wielkości grupę tworzyli emeryci i renciści. Stanowili oni blisko

jedną trzecią ogółu badanych. Osoby samozatrudnione lub pracodawcy stanowili 8,8% ogółu respondentów. Nieznacznie mniej liczne kategorie to zarejestrowani bezrobotni (8,5%) oraz uczniowie i studenci (8,0%).

Wykres 3. Rozkład wieku badanych w podziale na powiaty.



Wykres 4. Rozkład wykształcenia badanych



Wykres 5. Rozkład wykształcenia badanych w podziale na powiaty.

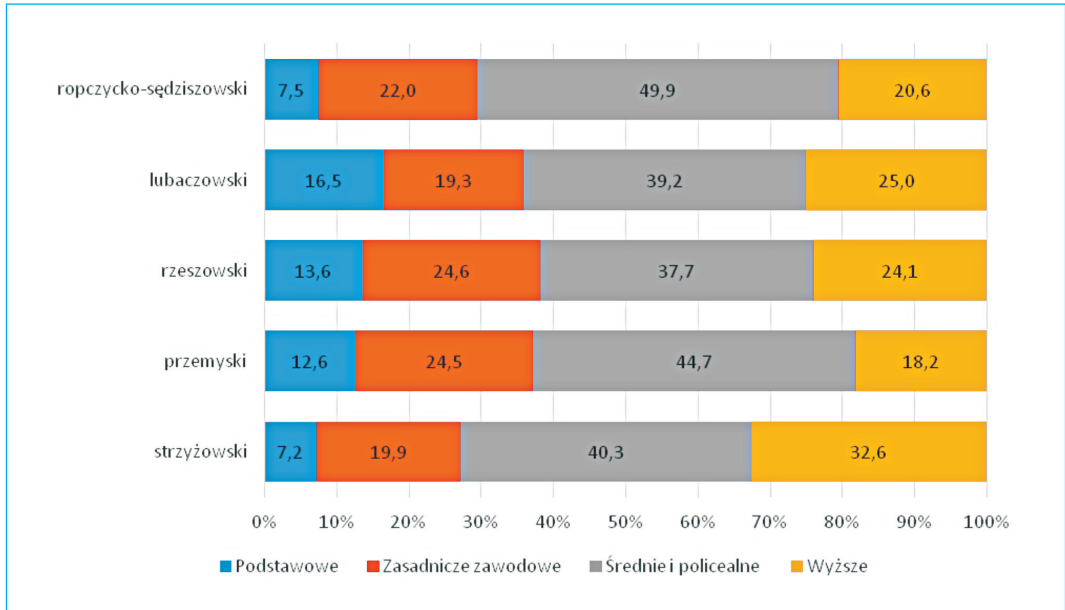


Tabela 3. Charakterystyka społeczno-zawodowa badanych.

Grupa społeczno-zawodowa	N	%
Pracujący - praca nakładcza (jako pracownik)	800	37,7
Pracujący – samozatrudnienie lub pracodawca (właściciel)	186	8,8
Emeryt / rencista	668	31,5
Uczeń / student	170	8,0
Bezrobotny zarejestrowany	181	8,5
Nie pracujący ale nie będący zarejestrowany jako bezrobotny	119	5,6
Ogółem	2124	100,0

KAPITAŁ SPOŁECZNY A AKTYWNOŚĆ SPOŁECZNA

Formalne członkostwo w którymś z oficjalnie istniejących zrzeszeń to jeden z aspektów kapitału społecznego. Jednak często jest ono traktowane jako przydatny barometr zaangażowania społecznego (Kotarski 2013, s. 141). O zaletach stowarzyszenia pisał już Alexis de Tocqueville, podając przykład amerykańskiego społeczeństwa „niezależnie od wieku, pozycji i poziomu umysłowego Amerykanów nieustannie się stowarzyszają. Mają nie tylko towarzystwa handlowe i przemysłowe, do których należą wszyscy, ale również mnóstwo innych: istnieją stowarzyszenia religijne i moralne, stowarzyszenia o poważnym i błahym charakterze, stowarzyszenia zajmujące się ogólnymi i bardzo szczegółowymi sprawami, stowarzyszenia wielkie i małe [...] W ten sposób najbardziej demokratycznym krajem na świecie okazuje się ten, w którym ludzie najbardziej udoskonalili sztukę zbiorowego dążenia do celu wspólnych pragnień i tę nowo powstałą wiedzę stosują najczęściej” (Tocqueville 1996, s. 116). Również Robert Putnam stwierdza, że stowarzyszenia obywatelskie przyczyniają się do efektywności i stabilności demokratycznego rządu, zarówno z powodu ich „wewnętrznego” oddziaływania na poszczególnych członków, jak i „zewnątrznego” oddziaływania na szersze kręgi społeczności. Oddziałując wewnętrznie, stowarzyszenia zaszczepiają swoim członkom nawyk współpracy, solidarności i myślenia o sprawach społecznych. Oddziałując zewnętrznie gęsta sieć wtórnych związków wzmacnia to, co politolodzy nazywają „artykulacją interesów” i „agregacją interesów” (Putnam 1997, s. 137). Dla większości teoretyków nie tylko jeden z wymiarów - zrzeszanie się obywateli, ale ogólnie ujmowany kapitał społeczny stanowi istotę społeczeństwa obywatelskiego, z pewnością zaś społeczeństwa efektywnego rozwojowo (Czapiński i Panek 2007, s. 257).

Uczestnictwo mieszkańców pięciu powiatów województwa podkarpackiego w działaniach którejs z oficjalnie działających organizacji społecznych (zrzeszeń) można traktować jako formalny kapitał społeczny. W badaniach przyjęty został bardzo szeroki zakres znaczeniowy pojęcia organizacja społeczna. Badanym zadano pytanie czy kiedykolwiek należeli do:

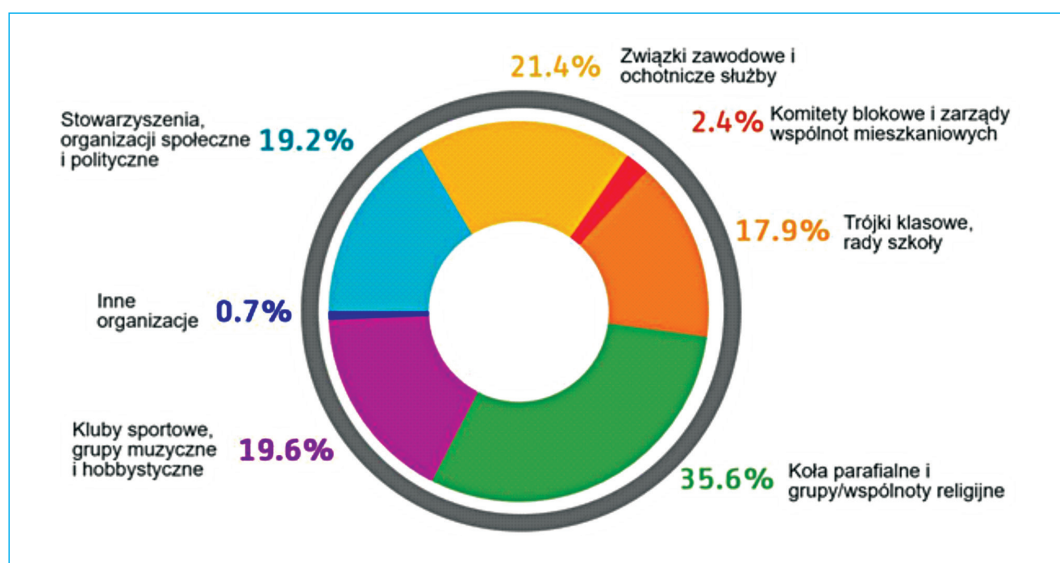
- Stowarzyszenia, organizacji społecznej, politycznej, samopomocowej, fundacji.
- Związku zawodowego, ochotniczej służby (np. straży pożarnej).
- Komitetu blokowego, zarządu wspólnoty mieszkaniowej.
- Trójki klasowej, rady szkoły, rady rodziców.
- Koła parafialnego, grupy/wspólnoty religijnej (np. róży różańcowej itp.).
- Klubu sportowego, grupy muzycznej, grupy hobbyistycznej.

Rysunek 2. Przynależność do organizacji społecznych.



Z badań wynika dość optymistyczny fakt, iż ponad jedna czwarta badanych należy do organizacji społecznej działającej w ich społecznościach lokalnych. Do czterech i więcej organizacji należy 0,2% badanych deklarujących przynależność do organizacji społecznej. Do trzech organizacji przynależą 2,4%, zaś do dwóch 14,2%.

Rysunek 3. Przynależność do poszczególnych organizacji społecznych.



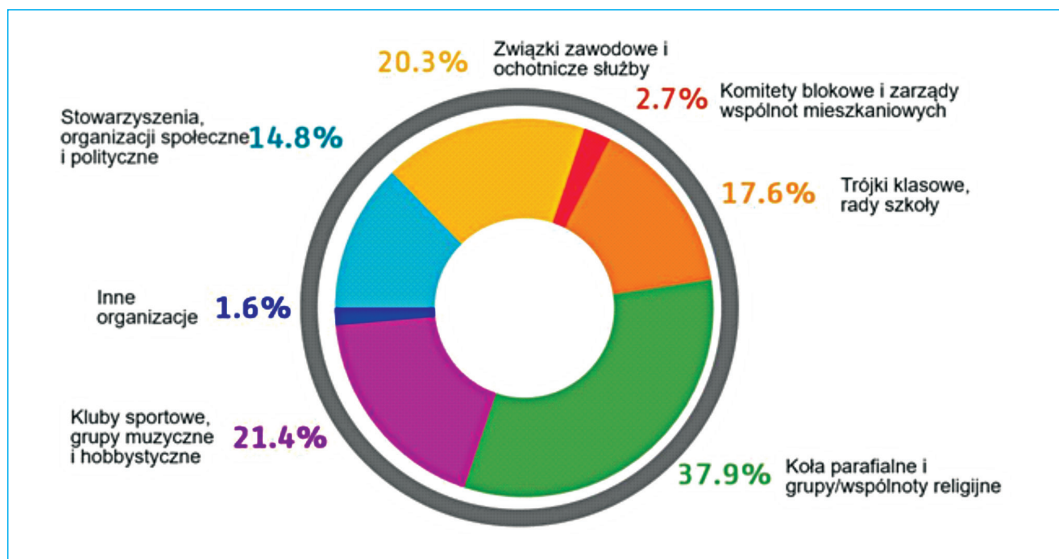
Badani mieszkańcy pięciu powiatów województwa podkarpackiego najczęściej przynależą do organizacji parafialnych i wspólnot wyznaniowych. Do tego typu organizacji przynależą ponad jedna trzecia badanych (35,6%). Do związków zawodowych lub ochotniczych służb przynależą co piąty badany (21,4%). Blisko jedna piąta badanych przynależy do klubów sportowych, grup muzycznych lub hobbistycznych (19,6%). Nieznacznie mniejszy odsetek respondentów zadeklarowało przynależność do stowarzyszeń, organizacji społecznych oraz politycznych (19,2%). Nieco ponad siedemnaście procent badanych mieszkańców aktywnie włącza się w działalność rad szkoły lub trójek klasowych (17,9%).

Rysunek 4. Przynależność do organizacji społecznych – powiat rzeszowski.

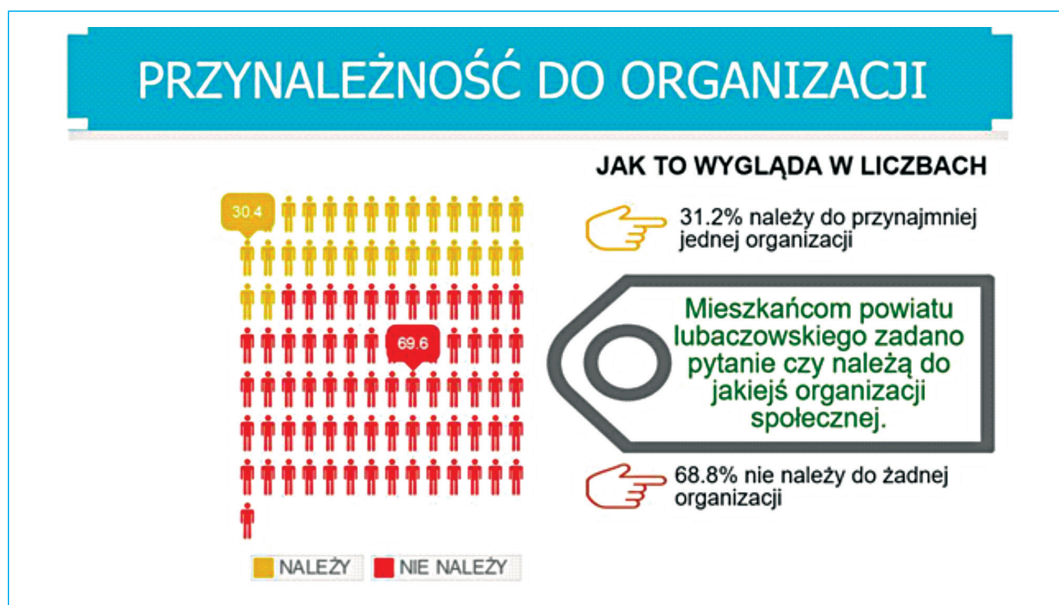


Mieszkańcy powiatu rzeszowskiego charakteryzowali się wyższym od średniej dla pięciu powiatów, poziomem przynależności do organizacji społecznych. Badani mieszkańcy powiatu rzeszowskiego najczęściej przynależą do organizacji parafialnych i wspólnot wyznaniowych. Do tego typu organizacji przynależą ponad jedna trzecia badanych (37,9%). Do klubów sportowych, grup muzycznych lub hobbistycznych przynależą co piąty badany (21,4%). Jedna piąta badanych przynależy do związków zawodowych lub ochotniczych służb (20,3%). Mniejszy odsetek respondentów zadeklarowało przynależność do stowarzyszeń, organizacji społecznych oraz politycznych (14,8%). Nieco ponad siedemnaście procent badanych mieszkańców aktywnie włącza się w działalność rad szkoły lub trójek klasowych (17,6%).

Rysunek 5. Przynależność do poszczególnych organizacji społecznych – powiat rzeszowski.



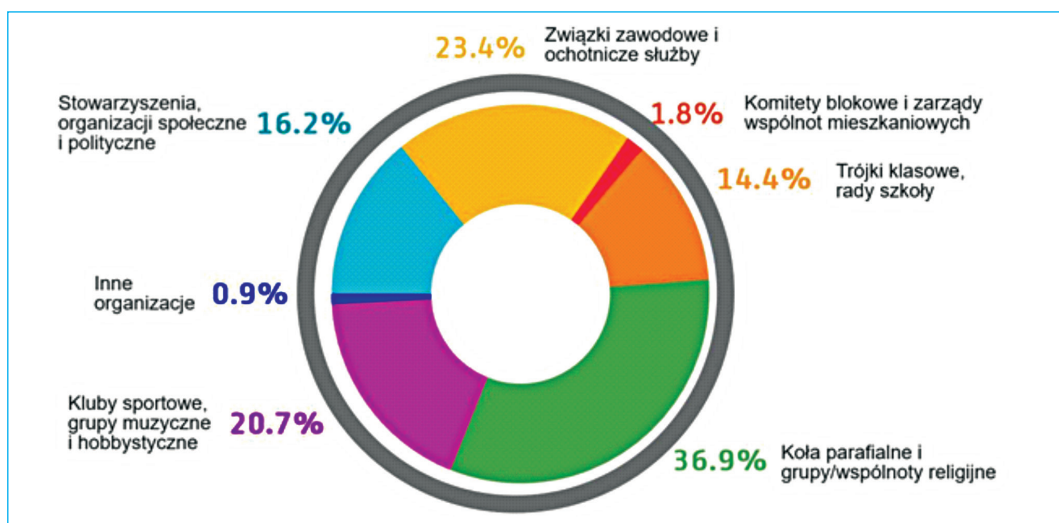
Rysunek 6. Przynależność do organizacji społecznych – powiat lubaczowski.



Mieszkańcy powiatu lubaczowskiego charakteryzowali się wyższym od średniej dla pięciu powiatów, poziomem przynależności do organizacji społecznych. Badani mieszkańcy powiatu lubaczowskiego najczęściej przynależą do organizacji parafialnych i wspólnot wyznaniowych. Do tego typu organizacji przynależą ponad jedna trzecia badanych

(36,9%). Do związków zawodowych lub ochotniczych służb przynależy blisko co czwarty badany (23,4%). Jedna piąta badanych przynależy do klubów sportowych, grup muzycznych lub hobbystycznych(20,7%). Mniejszy odsetek respondentów zadeklarowało przynależność do stowarzyszeń, organizacji społecznych oraz politycznych (16,2%). Nieco ponad czternaście procent badanych mieszkańców aktywnie włącza się w działalność rad szkoły lub trójek klasowych (14,4%).

Rysunek 7. Przynależność do poszczególnych organizacji społecznych – powiat lubaczowski.

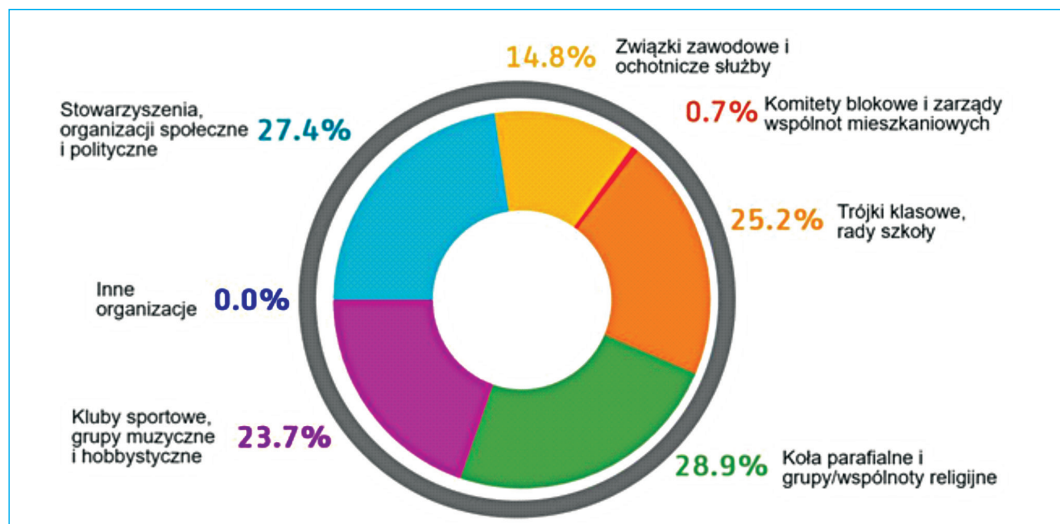


Rysunek 8. Przynależność do organizacji społecznych – powiat strzyżowski.

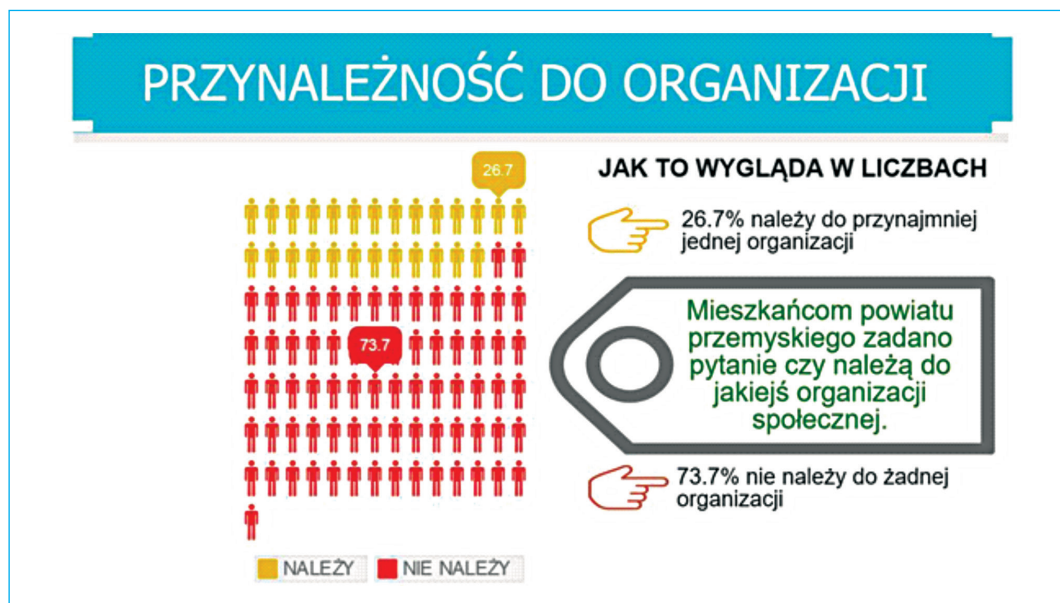


Mieszkańcy powiatu strzyżowskiego charakteryzowali się najwyższym spośród mieszkańców pięciu powiatów, poziomem przynależności do organizacji społecznych. Badani mieszkańcy powiatu strzyżowskiego najczęściej przynależą do organizacji parafialnych i wspólnot wyznaniowych. Do tego typu organizacji przynależy blisko trzydzieści procent badanych (28,9%).

Rysunek 9. Przynależność do poszczególnych organizacji społecznych – powiat strzyżowski.



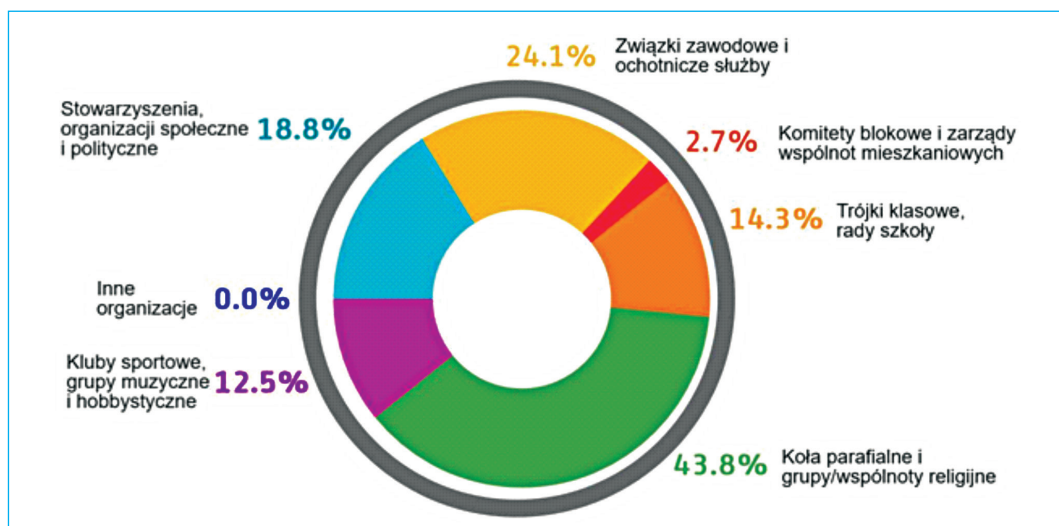
Rysunek 10. Przynależność do organizacji społecznych – powiat przemyski.



Nieznacznie mniejszy odsetek respondentów zadeklarowało przynależność do stowarzyszeń, organizacji społecznych oraz politycznych (27,4%). Jedna czwarta badanych mieszkańców aktywnie włącza się w działalność rad szkoły lub trójek klasowych (25,2%). Nieznacznie mniej respondentów przynależy do klubów sportowych, grup muzycznych lub hobbistycznych (23,7%). Do związków zawodowych lub ochotniczych służb przynależy blisko piętnaście procent badanych (14,8%).

Mieszkańcy powiatu przemyskiego charakteryzowali się nieco niższym od średniej dla pięciu powiatów, poziomem przynależności do organizacji społecznych. Badani mieszkańcy powiatu przemyskiego najczęściej przynależą do organizacji parafialnych i wspólnot wyznaniowych. Do tego typu organizacji przynależy ponad czterdzieści procent badanych (43,8%). Blisko jedna czwarta badanych przynależy do związków zawodowych lub ochotniczych służb (24,1%). Blisko jedna czwarta respondentów zadeklarowało przynależność do stowarzyszeń, organizacji społecznych oraz politycznych (18,8%). Do klubów sportowych, grup muzycznych lub hobbistycznych przynależy dwanaście procent badanych (12,5%). Nieco ponad czternaście procent badanych mieszkańców aktywnie włącza się w działalność rad szkoły lub trójek klasowych (14,3%).

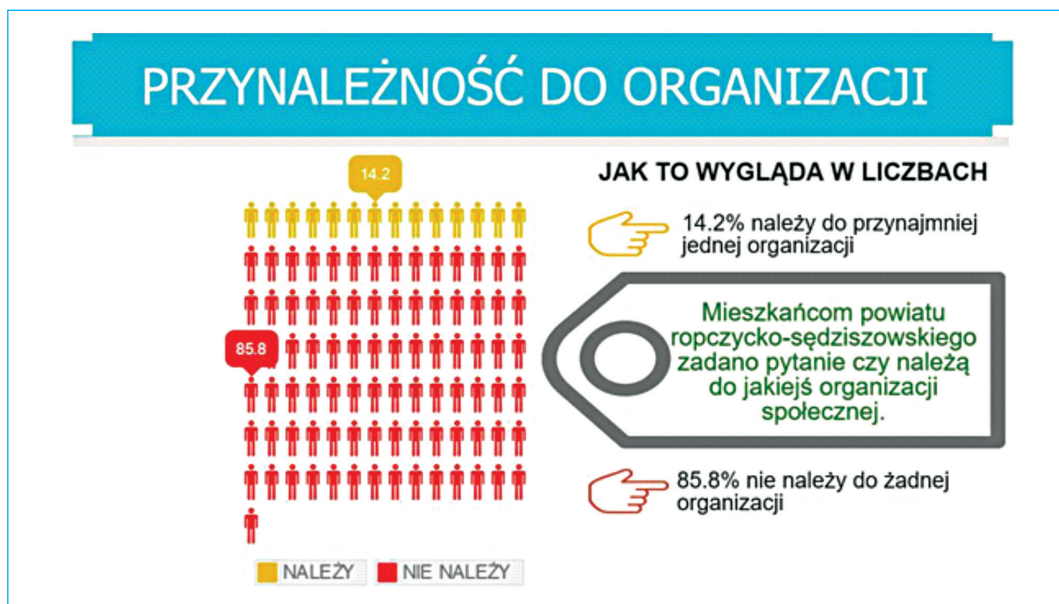
Rysunek 11. Przynależność do poszczególnych organizacji społecznych – powiat przemyski.



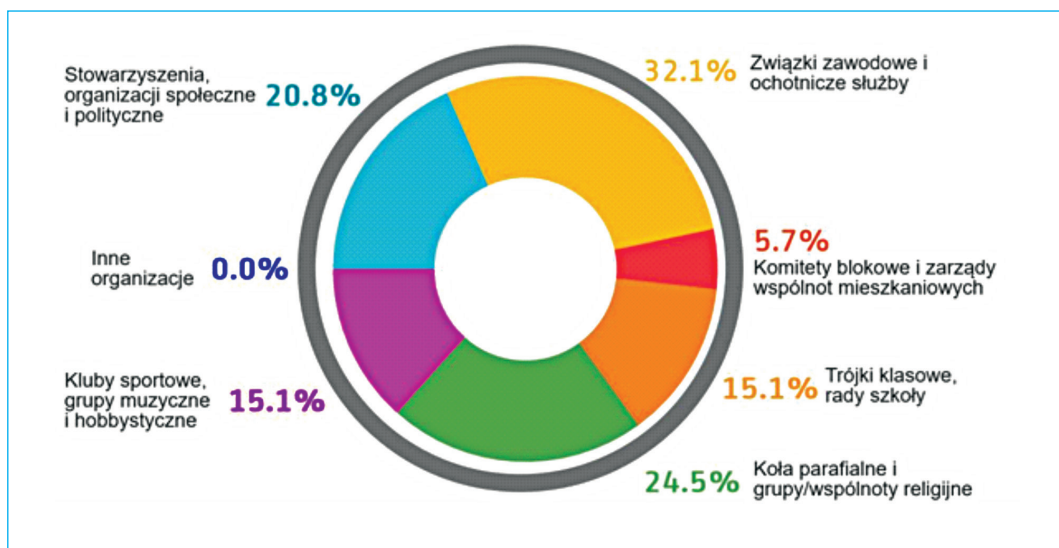
Mieszkańcy powiatu ropczycko-sędziszowskiego charakteryzowali się najniższym dla pięciu powiatów, poziomem przynależności do organizacji społecznych. Do organizacji społecznych przynależy jedynie 14,2% badanych. Badani mieszkańcy powiatu ropczycko-sędziszowskiego najczęściej przynależą do związków zawodowych lub ochotniczych służb. Do tego typu organizacji przynależy blisko jedna trzecia badanych (32,1%). Do organizacji parafialnych i wspólnot wyznaniowych przynależy jedna czwarta badanych (24,5%). Co czwarty respondent zadeklarował przynależność do stowarzyszeń, organizacji

społecznych oraz politycznych (20,8%). Do klubów sportowych, grup muzycznych lub hobbistycznych przynależą piętnaście procent badanych (15,1%). Taki sam procent badanych mieszkańców aktywnie włącza się w działalność rad szkoły lub trójek klasowych (15,1%).

Rysunek 12. Przynależność do organizacji społecznych – powiat ropczycko-sędziszowski.



Rysunek 13. Przynależność do poszczególnych organizacji społecznych – powiat ropczycko-sędziszowski.



ZAUFANIE – FUNDAMENT SPOŁECZNOŚCI OBYWATELSKO ZAANGAŻOWANEJ

Zaufanie jest zasadniczym składnikiem kapitału społecznego i jedną z jego najcenniejszych odmian (Sztompka 2007, s. 244). Dla wielu teoretyków jest kluczową kategorią i wartością, a jego występowanie, świadczy o wysokim kapitale społecznym (Szawiel 2006). Jak podkreśla Andrzej Sadowski wysoki poziom zaufania społecznego między ludźmi występujący w obrębie rodzin, ale także dobrowolnie tworzonych instytucji i organizacji społecznych powoduje, że mieszkańcy są gotowi podejmować kooperację, współdziałanie, aby zrealizować określone cele (Sadowski 2006). Na związek między kapitałem społecznym a zaufaniem zwrócił uwagę jeden z popularyzatorów terminu kapitał społeczny, Robert Putnam. Jak pamiętamy definiował on pojęcie kapitału społecznego jako: „takie cechy organizacji społeczeństwa, jak zaufanie, normy i powiązania, które zwiększają sprawność społeczeństwa, ułatwiając skoordynowane działania” (Putnam 1997, s. 258). Putnam wyraźnie podkreślał, że „zaufanie jest podstawowym składnikiem kapitału społecznego” (Putnam 1997, s. 264). Zaufanie jest wynikiem przede wszystkim pozytywnych doświadczeń związanych ze współpracą społeczną i możliwością upowszechniania tego rodzaju wiedzy wśród innych, dlatego też dla poziomu kapitału społecznego ważne są możliwości, jakimi dysponują społeczności w zakresie przenoszenia tego typu informacji (Lewenstein 2006, s. 165).

David Halpern podsumowując wieloletnie badania empiryczne i analizy teoretyczne prowadzone przez wielu badaczy, stwierdził, iż „zaufanie i wiarygodność stanowią istotny aspekt normatywnie rozumianego kapitału społecznego” (Sztompka 2007, s. 244–245). Szereg badań empirycznych wykorzystuje poziom zaufania jako jeden z najprostszych i pojedynczych wskaźników kapitału społecznego. Jak stwierdza Piotr Sztompka mocnego uzasadnienia dla takich działań dostarczył Putnam, prowadząc w kilkunastu stanach USA porównawcze badania poziomu kapitału społecznego. Na potrzeby tych badań zbudował złożony indeks kapitału społecznego, na który składały się takie elementy jak przynależność do dobrowolnych stowarzyszeń i uczęszczanie na ich zebrania, uczestnictwo w spotkaniach publicznych, wiecach itp., podejmowanie dobrowolnych działań na rzecz wspólnoty, organizowanie przyjęć dla znajomych, uczęszczanie na takie przyjęcia, udział w wyborach oraz uogólnione zaufanie. Okazało się, że najsilniejsza korelacja występuje między akceptacją przez respondentów tezy „Można zaufać większości ludzi” – wskaźnik uogólnionego zaufania, a pozostałymi składowymi indeksu. W związku z tym trzeba uznać zaufanie za jądro kapitału społecznego (Sztompka 2007, s. 245; Fukuyama 1997).

Literatura dotyczące empirycznych wskaźników kapitału społecznego oraz będącego jego elementem – częścią składową zaufania społecznego, bogata jest w miary pozwalające oszacować poziom tego zjawiska. W badaniu poddanych zostało analizie kilka wymiarów zaufania społecznego, które stanowią zarazem jego szczegółowe empiryczne zmienne składowe. Są nimi:

- poziom zaufania do sąsiadów;
- poziom zaufania do ludzi ogółem (poziom uogólnionego zaufania);
- poziom zaufania do władz samorządowych;
- poziom zaufania do współmieszkańców miejscowości;
- poziom zaufania przełożonych i współpracowników z pracy.

Syntetyczny ogólny wskaźnik zaufania przyjął pięć poziomów: bardzo niski, niski, średni, wysoki i bardzo wysoki. Wskaźnik obliczony został na podstawie następujących empirycznych wskaźników: większości sąsiadów mogę zaufać; w sąsiedztwie większość osób jest gotowych cię wykorzystać; większości mieszkańców mojej miejscowości można zaufać; mój szef jest osobą, do której mogę się zwrócić; na większość współpracowników mogę liczyć w razie potrzeby; większość władz mojej miejscowości to ludzie godni zaufania; większości ludzi można ufać; nigdy nie jest się zbyt ostrożnym w postępowaniu z ludźmi. Do pomiaru użyto pięciostopniowej skali Likerta (1 = zdecydowanie się zgadzam; 2 = raczej się zgadzam; 3 = trudno powiedzieć; 4 = raczej się nie zgadzam; 5 = zdecydowanie się nie zgadzam).

Tabela 4. Poziom zaufania mieszkańców ze względu na powiat.

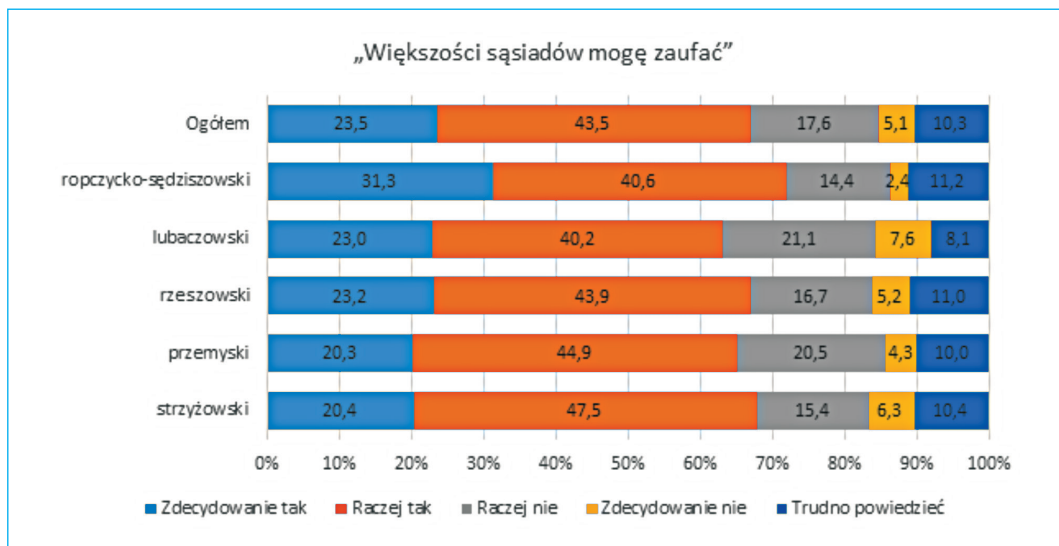
Poziom zaufania	Powiat					Ogółem
	strzyżowski	przemyski	rzyszowski	lubaczowski	ropczycko-sędziszowski	
Bardzo wysoki	2,3	5,3	3,8	3,1	0,3	3,1
Wysoki	31,1	25,1	26,0	24,4	22,2	25,8
Średni	39,7	43,7	46,7	43,5	51,1	45,1
Niski	21,9	23,2	20,7	24,7	23,8	22,6
Bardzo niski	5,0	2,9	2,7	4,2	2,7	3,4

Źródło: badania własne

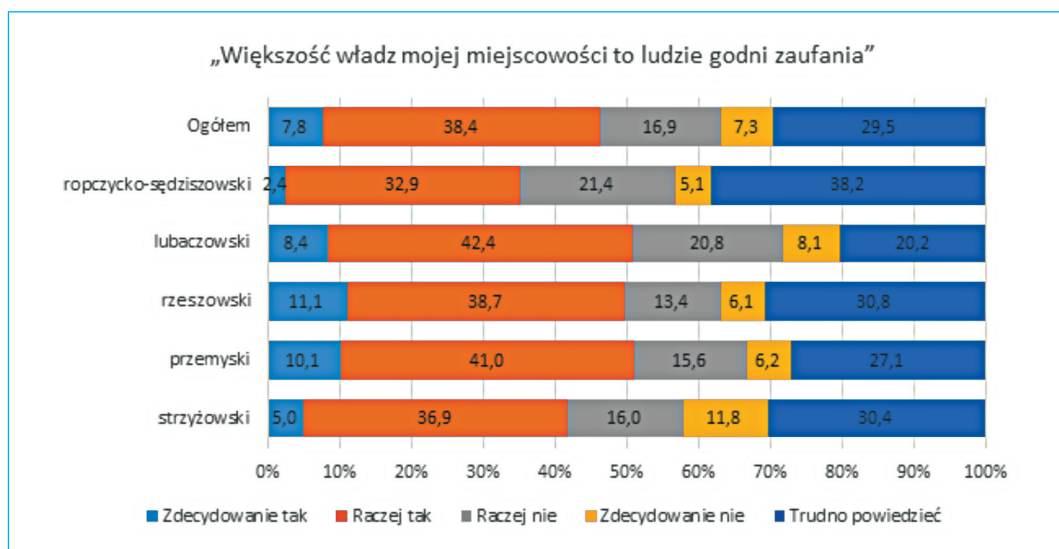
Analizy wykazały, że relatywnie najwyższym poziomem zaufania charakteryzują się mieszkańcy powiatu przemyskiego i rzeszowskiego, najniższym zaś powiatu ropczycko-sędziszowskiego.

Najwyższym poziomem zaufania do sąsiadów charakteryzują się mieszkańcy powiatu ropczycko-sędziszowskiego. Nieco mniejszym mieszkańcy powiatu rzeszowskiego i strzyżowskiego. Najniższy poziom zaufania do sąsiadów zaobserwowano wśród respondentów z powiatu lubaczowskiego.

Wykres 6. Poziom zaufania do sąsiadów w podziale na powiaty.

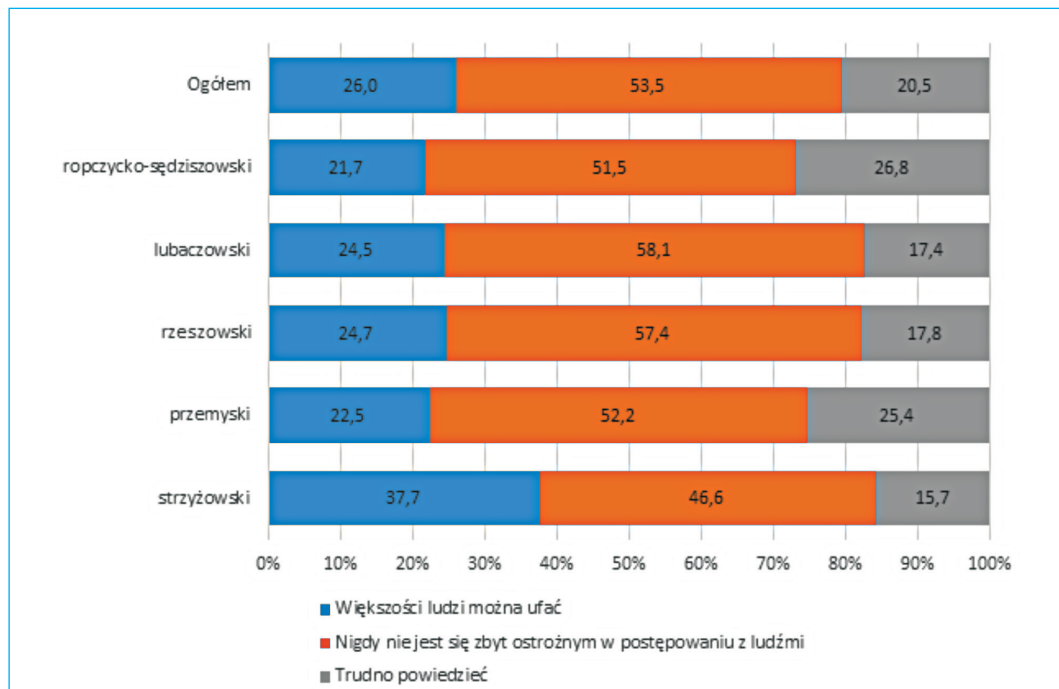


Wykres 7. Poziom zaufania do władz samorządowych w podziale na powiaty.



Najwyższym poziomem zaufania do władz samorządowych charakteryzują się mieszkańcy powiatu przemyskiego. Nieznacznie mniejszym mieszkańcy powiatu rzeszowskiego i lubaczowskiego. Najniższy poziom zaufania do sąsiadów zaobserwowano wśród respondentów z powiatu ropczycko-sędziszowskiego.

Najbardziej rozpowszechnionym wskaźnikiem mierzącym poziom zaufania społecznego jest tzw. uogólniony wskaźnik zaufania.

Wykres 8. Poziom uogólnionego wskaźnika zaufania w podziale na powiaty.

Najwyższym poziomem uogólnionego zaufania charakteryzują się mieszkańcy powiatu strzyżowskiego. Mniejszym badani z powiatów lubaczowskiego oraz rzeszowskiego. Najniższym zaś respondenci z powiatu ropczycko-sędziszowskiego.

CHĘĆ DO WSPÓLDZIAŁANIA SPOŁECZNEGO

Jak twierdzi Robert Putnam być obywatelem we wspólnocie oznacza przede wszystkim aktywnie uczestniczyć w sprawach publicznych (Putnam i wsp. 1995, s. 133). Trudno się z tym zdaniem nie zgodzić. Inny z badaczy, Michael Walzer tak pisał o potrzebie obywatelskiego zaangażowania: „zainteresowanie sprawami publicznymi i poświęcenie się sprawom publicznym są głównymi oznakami obywatelskiej cnoty” (Putnam i wsp. 1995, s. 133). Obywatelskie zaangażowanie i chęć współdziałania dla dobra społeczeństwa są zasadniczą formą kapitału społecznego. Im wyższy poziom chęci do wspólnych działań tym większe szanse na rozwój i lepsze funkcjonowanie społeczeństwa. Jak stwierdza, wspomniany już wcześniej Putnam sieci obywatelskiego zaangażowania sprzyjają powstawaniu mocnych norm wzajemności oraz ułatwiają komunikację i poprawiają przepływ informacji. Zaś im lepszy przepływ informacji między partnerami, zarówno bezpośredni, jak i pośredni, tym większe ich wzajemne zaufanie i łatwiejsza współpraca (Putnam i wsp. 1995, s. 270).

W ramach analizy tego wymiaru kapitału społecznego poddano badaniom następujące kwestie:

- Gotowość do zaangażowania w problemy społeczności lokalnej.
- Liderzy w społecznościach lokalnych.
- Aktywność obywatelska.
- Gotowość do współdziałania i współpracy.
- Gotowość władz do wspierania inicjatyw obywatelskich.

Pierwszym ze wskaźników zaangażowania obywatelskiego i chęci współdziałania, była gotowość do podjęcia działań na rzecz lokalnej społeczności. Działaniem, w które miał zaangażować się badany był remont ulicy, przy której mieszka (pytanie brzmiało: *Gdyby ulica, przy której Pan(i) mieszka wymagała remontu, to jak najogólniej by się Pan(i) zachował? 1) Poczekam na decyzję władz odpowiedzialnych za stan dróg w miejscowości; 2) Skieruję pismo do odpowiednich władz aby przyspieszyć remont; 3) Wyremontuję ulicę obok domu samodzielnie; 4) Zorganizuję komitet mieszkańców ds. remontu ulicy, aby ją wyremontować samodzielnie; 5) Zorganizuję komitet mieszkańców ds. remontu ulicy, aby większą grupą wywierać wpływ na władze odpowiedzialne za stan drogi; 6) Inne działania; 7) Nie zrobię nic, będę czekał na inicjatywę sąsiadów).*

Gotowość do podjęcia działań i współdziałania z innymi mieszkańcami wykazało 59,7% badanych. Nieco ponad czterdzieści procent (40,3%) przyjęła bierną postawę i nie zrobiła nic, czekając na inicjatywę sąsiadów lub władz odpowiedzialnych za stan dróg w miejscowości. Badani, którzy deklarowali chęć współdziałania najczęściej wskazywali na potrzebę przygotowania pisma do odpowiednich władz aby przyspieszyć remont (30,2% ogółu badanych). Blisko dwadzieścia procent badanych było chętnych do zorganizowania komitetu mieszkańców ds. remontu ulicy, aby większą grupą wywierać wpływ na władze

odpowiedzialne za stan drogi (19,8%). Czterech na stu respondentów było gotowych wziąć sprawy w swoje ręce i samodzielnie wyremontować ulicę obok domu (4,0%).

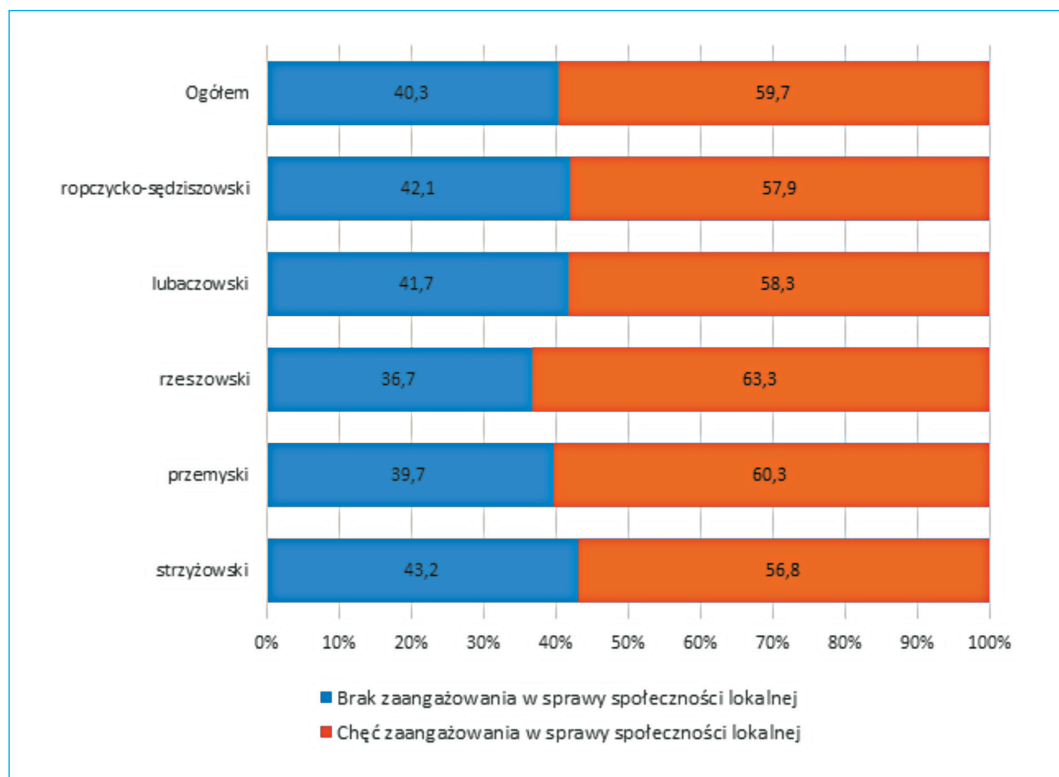
Tabela 5. Gotowość do działań mieszkańców na rzecz lokalnej społeczności.

Gdyby ulica, przy której Pan(i) mieszka wymagała remontu, to jak najogólniej by się Pan(i) zachował(a):	N	%
Poczekam na decyzję władz odpowiedzialnych za stan dróg w miejscowości	601	32,3
Skieruję pismo do odpowiednich władz aby przyspieszyć remont	561	30,2
Wyremontuję ulicę obok domu samodzielnie	75	4,0
Zorganizuję komitet mieszkańców ds. remontu ulicy, aby ją wyremontować samodzielnie	93	5,0
Zorganizuję komitet mieszkańców ds. remontu ulicy, aby większą grupą wywierać wpływ na władze odpowiedzialne za stanowisko	368	19,8
Inne	13	0,7
Nie zrobię nic, będę czekał na inicjatywę sąsiadów	147	7,9
Ogółem	1858	100,0

Czynnikiem różnicującym poziom zaangażowania obywatelskiego i chęci współdziałania okazało się wykształcenie badanych. Osoby z wykształceniem wyższym charakteryzowały się najwyższym poziomem zaangażowania obywatelskiego. Odsetek deklarujących chęć działań w tej grupie wyniósł aż 72,4%. Wśród badanych z wykształceniem podstawowym odsetek osób zaangażowanych w remont ulicy wyniósł 42,9%. Test χ^2 Pearsona wykazał statystycznie istotny związek między zmiennymi. Wartość współczynnika kontyngencji C Pearsona wskazała na umiarkowaną siłę związku (0,172).

Wyższemu poziomowi zaangażowania obywatelskiego sprzyjał również wyższy poziom sformalizowanego kapitału społecznego. Osoby deklarujące przynależność do organizacji społecznych charakteryzowały się wyższym poziomem zaangażowania społecznego. Test χ^2 Pearsona wykazał, że między przynależnością do organizacji społecznych badanych a poziomem zaangażowania obywatelskiego istnieje statystycznie istotny związek. Siła związku jak na standardy nauk społecznych była niska, ale zauważalna. Wartość współczynnika kontyngencji C Pearsona wyniosła 0,091.

Wykres 9. Chęć do współdziałania na rzecz społeczności lokalnej w podziale na powiaty.

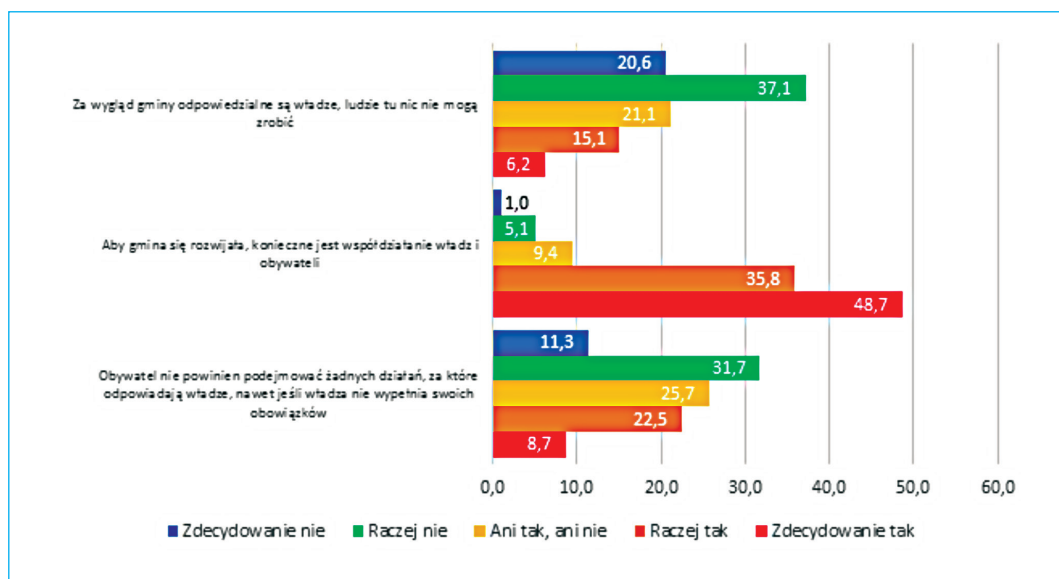


Poziom zaangażowania był różny ze względu na miejsce zamieszkania badanych – powiat. Najwyższym poziomem charakteryzowali się badani z powiatu strzyżowskiego, ropczycko-sędziszowskiego oraz lubaczowskiego. Nieco niższym z powiatu przemyskiego, zaś najniższym z powiatu rzeszowskiego.

Pośrednim wskaźnikiem zaangażowania w problemy społeczności lokalnej było pytanie o gotowość do poświęcenia wolnego czasu innym ludziom kosztem rodziny. Zdecydowana większość badanych woli poświęcać swój wolny czas rodzinie a nie innym ludziom (82,4% ogółu badanych). Wśród respondentów jest jednak pewien odsetek gotowy poświęcić swój czas dla innych. Odsetek ten wyniósł blisko sześć procent. Czynniki, które różnicowały gotowość do poświęcenia wolnego czasu innym ludziom kosztem rodziny okazały się: wiek oraz wykształcenie. Stosując współczynnik korelacji Tau b Kendalla można zauważyć umiarkowanie silną korelację między zaangażowaniem w pomoc innym i wiekiem badanych ($r = -0,129$; $p = 0,01$). Ujemna wartość współczynnika wskazuje, że akceptacja stwierdzenia, iż czas wolny należy przede wszystkim poświęcać rodzinie, a nie innym ludziom rośnie wraz z wiekiem badanych. Statystyczny związek zachodzi również między zaangażowaniem w problemy społeczności lokalnej a wykształceniem badanych. Siła związku mierzona testem Tau b Kendalla jest jednak niska ($r = 0,096$; $p = 0,01$).

Interpretując ten wynik możemy stwierdzić że wraz ze wzrostem poziomu wykształcenia rośnie gotowość do poświęcania czasu innym ludziom kosztem rodziny.

Wykres 10. Opinie dotyczące współdziałania na rzecz społeczności lokalnej.



Poziom zaangażowania w problemy społeczności lokalnej został określony również poprzez deklaracje badanych dotyczące potrzeby współdziałania władz i obywateli w interesie rozwoju gminy oraz oddolnej inicjatywy w chwili, kiedy władze nie do końca wypełniają swoje zadania. Najwyższym poziomem akceptacji badanych cieszyło się stwierdzenie, że aby gmina się rozwijała, konieczne jest współdziałanie władz i obywateli (zdecydowanie tak 48,7% oraz raczej tak 35,8%). Niepokoić może, iż blisko jedna trzecia badanych mieszkańców pięciu powiatów uważa, że obywatel nie powinien podejmować żadnych działań, za które odpowiadają władze, nawet jeśli władza nie wypełnia swoich obowiązków. Z drugiej strony pocieszające jest to, iż poziom akceptacji stwierdzenia, iż za wygląd gminy odpowiedzialne są władze, ludzie tu nic nie mogą zrobić, jest niższy. Ponad połowa respondentów nie zgodziła się z tym stwierdzeniem.

Ważnym elementem budowania kapitału społecznego są liderzy, którzy potrafią zaktywizować lokalną społeczność. W opinii mieszkańców pięciu badanych powiatów województwa podkarpackiego liderami lokalnej społeczności, którzy robią coś dla ogółu, dają pomysł lub organizują takie działania, były najczęściej osoby stojące na czele miejscowych władz – sołtys, wójt, burmistrz, prezydent. Wskazało na nich ponad trzy czwarte procent badanych (77,7%). Podobnie rady gminy czy miasta były katalizatorami społecznego zaangażowania. Wskazało na nie 40,6% mieszkańców. Również księża w opinii respondentów inicjowali działania społeczne. Jedna czwarta badanych wskazała parafie i pracujących

w nich księży jako miejsca, z których płyną impulsy do społecznych działań (25,3%). Wśród środowisk i osób, które dają pomysł lub organizują działanie społeczne znaleźli się właściciele firm i miejscowi biznesmeni (11,6%). Środowiskiem, które w znikomym stopniu włącza się w lokalne inicjatywy społeczne są partie polityczne (pojedyncze odpowiedzi – 0,6%). Tak niski procent odpowiedzi świadczy niewątpliwie o słabości oraz niewykształceniu się u polskiej klasy politycznej nawyku działań prospołecznych, wykraczających poza okres kampanii wyborczej.

Tabela 6. Lokalni liderzy w podziale na powiaty.

Liderzy lokalni		Powiat					Ogółem
		strzyżowski	przemyski	rzeszowski	lubaczowski	ropczycko-sędziszowski	
Wójt, burmistrz, prezydent miasta	N	231	288	390	273	333	1515
	%	68,8	76,0	72,5	81,5	91,7	
Miejscowi biznesmeni	N	53	38	39	18	79	227
	%	15,8	10,0	7,2	5,4	21,8	
Rada gminy/miasta	N	120	171	163	100	239	793
	%	35,7	45,1	30,3	29,9	65,8	
Proboszcz (kościół)	N	109	90	183	52	59	493
	%	32,4	23,7	34,0	15,5	16,3	
Partia	N	3	3	1	4	0	11
	%	,9	,8	,2	1,2	0,0	
Inni	N	5	19	17	8	0	49
	%	1,5	5,0	3,2	2,4	0,0	
Ogółem	N	336	379	538	335	363	1951

Poziom zaangażowania obywatelskiego mieszkańców województwa podkarpackiego określony został również poprzez aktywność obywatelską. Była ona mierzona poprzez udział w zebraniach publicznych (poza miejscem pracy), charakterem uczestnictwa w tych spotkaniach, podpisywaniem petycji bądź udziałem w manifestacjach pokojowych, informowaniem mediów lub władz o ważnym problemie dotyczącym życia lokalnej społeczności, udziałem w zbiórkach pieniędzy i darów dla osób potrzebujących. Za formę zaan-

gażowania obywatelskiego potraktowano również udział w ostatnich wyborach samorządowych w 2014 roku. Do danych dotyczących partycypacji wyborczej trzeba podchodzić z pewną ostrożnością, gdyż jak pokazują wyniki szeregu badań i analiz respondenci często przypisują sobie udział w akcie wyborczym mimo, że nie brali w nim udziału. Wyniki pokazały, że ponad trzy czwarte respondentów (78,2%) wzięło udział w wyborach samorządowych. Blisko co piąty badany stwierdził, że nie uczestniczył w wyborach (17,8%), niecałe dwa procent (1,9%) nie mogło brać udziału gdyż, była niepełnoletnia, zaś 2,1% nie pamięta tego faktu.

Mniej jak połowa badanych mieszkańców pięciu powiatów w ciągu ostatniego roku brało udział w jakimś zebraniu publicznym poza miejscem pracy (46,7%). Pięćdziesiąt trzy procent respondentów było biernych społecznie i nie uczestniczyło w żadnym publicznym spotkaniu (53,3%). Spośród badanych, którzy uczestniczyli w zebraniu publicznym blisko sześćdziesiąt cztery procent uczyniła to raz bądź dwa razy (63,7%). Ponad jedna trzecia respondentów czyniła to kilka razy w ostatnim roku (36,3%). Około $\frac{1}{4}$ respondentów podpisywało w ciągu ostatniego roku jakiś protest, petycję lub brało udział w manifestacji (25,1%). Siedemdziesiąt pięć procent mieszkańców województwa podkarpackiego nie zaangażowało się społecznie w ten właśnie sposób. Jeszcze mniej badanych informowało w sposób ustny lub pisemny gazetę, radio, telewizję, dyrekcję szkoły, policję lub władze o jakimś problemie. Na taki sposób aktywności obywatelskiej zdecydowało się zaledwie 12,5% ogółu respondentów. Mieszkańcy Podkarpacia znacznie częściej angażują się w akcje humanitarne biorąc udział w zbiórkach pieniędzy lub darów dla osób potrzebujących. Pieniądze ofiarowało, bądź brało udział w ich zbiórce przeznaczeniem na jakiś konkretny cel blisko $\frac{2}{3}$ badanych (61,9%). Z czego blisko jedna trzecia uczyniła to częściej jak dwa razy (31,9%). Ponad połowa badanych wzięła udział w zbiórce darów lub też ofiarowała rzeczy na jakiś konkretny cel (57,1%). Odsetek osób, które uczyniły to kilka razy lub częściej wyniósł 25,3%. Czynniki, które różnicują ten sposób aktywności obywatelskiej okazały się wiek, wykształcenie, status zawodowy, dochód oraz przynależność do organizacji społecznych.

INFORMACJA I KOMUNIKACJA

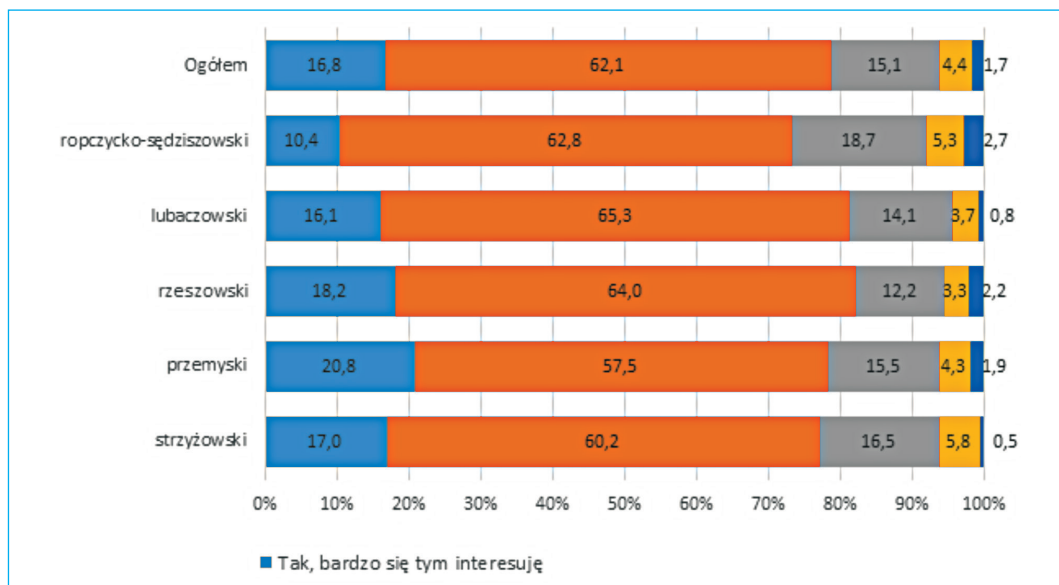
Obecnie informacja stała się jednym z najbardziej pożądaných dóbr. Ograniczenie dostępu do elektronicznych źródeł informacji lub brak umiejętności korzystania z nich traktowane jest jako współczesna forma analfabetyzmu. W dobie rozwoju elektronicznych form komunikacji oraz elastycznych form zatrudnienia, miejsce zamieszkania traci na znaczeniu. Głównie dzięki upowszechnieniu Internetu i coraz większej jego przepustowości peryferyjne położenie przestało być traktowane jako bariera rozwoju. Mamy do czynienia z coraz powszechniejszym zjawiskiem pracy w domu i komunikowania się z partnerami biznesowymi za pomocą nowoczesnych form elektronicznej komunikacji. Dlatego tak istotnym aspektem w zakresie budowania kapitału społecznego w regionach peryferyjnych jest dostęp do informacji. W sytuacji, kiedy mieszkańcy będą dobrze poinformowani, kanał informacyjny między nimi a przedstawicielami władz, organizacji społecznych nie będzie zakłócony i budowanie kapitału społecznego będzie mogło odbywać się bez przeszkód. Poziom zaufania społecznego będzie się zwiększał, mieszkańcy poszerzą swój zakres wiedzy o organizacjach społecznych i ich działaniach. Dzięki dostępowi do informacji mieszkańcom łatwiej będzie się włączyć we wspólne inicjatywy, a także wzrośnie poziom ich zainteresowania sprawami lokalnej społeczności. Na istotną rolę dostępu do zasobów informacyjnych w procesie budowania kapitału społecznego zwraca uwagę James Coleman, stwierdzając, że informacja jest składnikiem działania, a w związku z tym możliwość dostępu do informacji jako składowej stosunków społecznych jest ważną formą kapitału społecznego (Coleman 1988, s. 104–108).

Badania pokazały, że zdecydowana większość mieszkańców pięciu powiatów województwa podkarpackiego interesuje się tym, co się dzieje w ich lokalnej społeczności. Poziom tego zainteresowania był zróżnicowany. Ponad szesnaście procent badanych stwierdziło, iż bardzo interesuje się sprawami swojej miejscowości (16,8%). Blisko $\frac{2}{3}$ określiło poziom swego zainteresowania jako średni, stwierdzając, że trochę się tym interesuje (62,1%). Co piąty badany interesuje się tym, co się dzieje w jego miejscowości w ograniczonym stopniu lub wcale (15,1% raczej się nie interesuje sprawami swojej miejscowości; 4,4% sprawami swojej miejscowości w ogóle się nie interesuje).

Poziom zainteresowania sprawami społeczności lokalnej był różny ze względu na miejsce zamieszkania – powiat, w którym mieszkali badani. Najwyższym poziomem zainteresowania charakteryzowali się badani z powiatu przemyskiego i rzeszowskiego. To właśnie w tych powiatach odnotowano najwyższy odsetki odpowiedzi „bardzo interesuję się sprawami swojej miejscowości”. Najniższy poziom zainteresowania odnotowano w powiecie ropczycko-sędziszowskim.

Stopień zainteresowania sprawami społeczności lokalnej przekłada się również na rozmowy z innymi mieszkańcami o sprawach miejscowości wspólnego zamieszkania (tabela 7).

Wykres 11. Poziom zainteresowania sprawami społeczności lokalnej w podziale na powiaty.



Ponad połowa badanych, którzy bardzo często rozmawiają z innymi o sprawach swojej miejscowości charakteryzowało się wysokim stopniem zainteresowania tym co się dzieje w ich miejscowości (55,2%). Siedemdziesiąt procent respondentów, którym nie zdarzało się z nikim rozmawiać o tym co dzieje się w ich miejscowości nie interesowało się praktycznie w ogóle lokalnymi sprawami (70,6%). Test χ^2 Pearsona wykazał, że między poziomem zainteresowania sprawami społeczności lokalnej a rozmowami z innymi mieszkańcami o sprawach miejscowości wspólnego zamieszkania istnieje statystycznie istotny związek. Wartość współczynnika kontyngencji C Pearsona wyniosła dla badanych mieszkańców pięciu powiatów 0,612. Jest to bardzo wysoka siła związku.

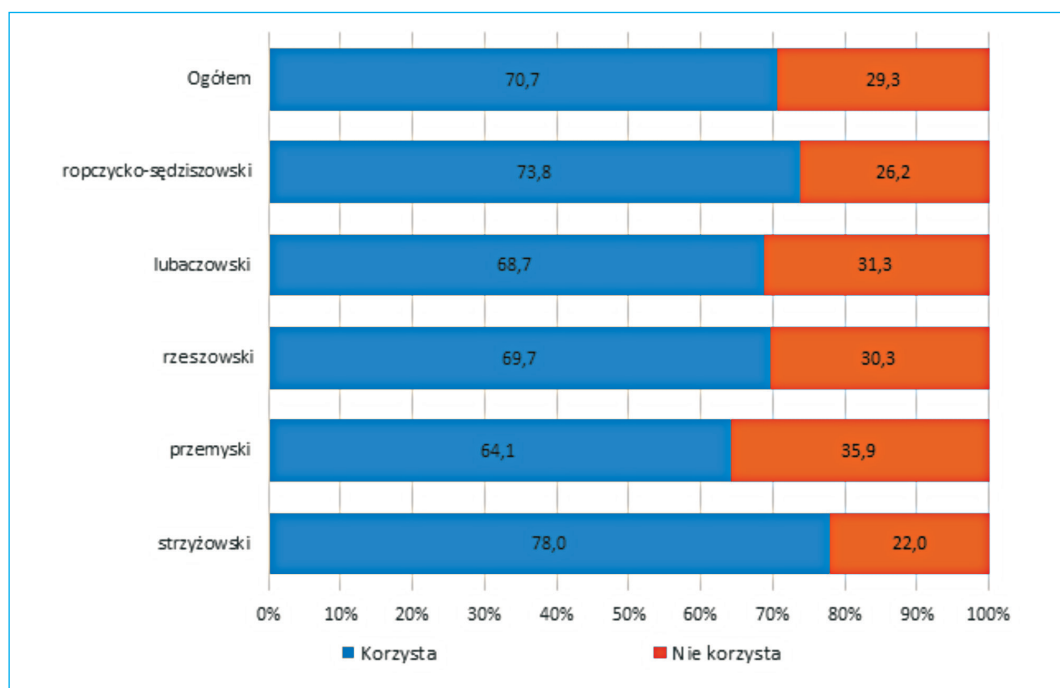
Tabela 7. Czy badany rozmawia o sprawach miasta z innymi osobami stopień zainteresowania tym, co się dzieje w lokalnej społeczności (tabela krzyżowa).

Czy rozmawia Pan(i) o sprawach miasta z innymi osobami?	Proszę powiedzieć, czy, ogólnie biorąc, interesuje się Pan(i), czy też nie interesuje tym, co się dzieje w Pana(i) miejscowości?				Ogółem
	Tak, bardzo się tym interesuję	Tak, trochę się tym interesuję	Nie, sprawy mojej miejscowości raczej mnie nie interesują	Nie, sprawy mojej miejscowości w ogóle mnie nie interesują	
Tak, bardzo często	55,2	7,6	2,3	2,4	14,9

Tak, od czasu do czasu	35,8	61,4	16,2	5,9	48,0
Tak, choć bardzo rzadko	6,2	26,7	48,7	21,2	26,2
Nie, nigdy nie zdarza mi się o tym rozmawiać	2,8	4,3	32,8	70,6	11,0
Ogółem	100,0	100,0	100,0	100,0	100,0

Jak już wcześniej wspomniano ograniczenie dostępu do elektronicznych źródeł informacji lub brak umiejętności korzystania z nich traktowane jest obecnie jako współczesna forma analfabetyzmu. Dlatego też w badaniu przeanalizowano czy badani korzystają z elektronicznych źródeł informacji w postaci komputera, tabletu, czy korzystają z Internetu oraz do czego wykorzystują komputer lub tablet.

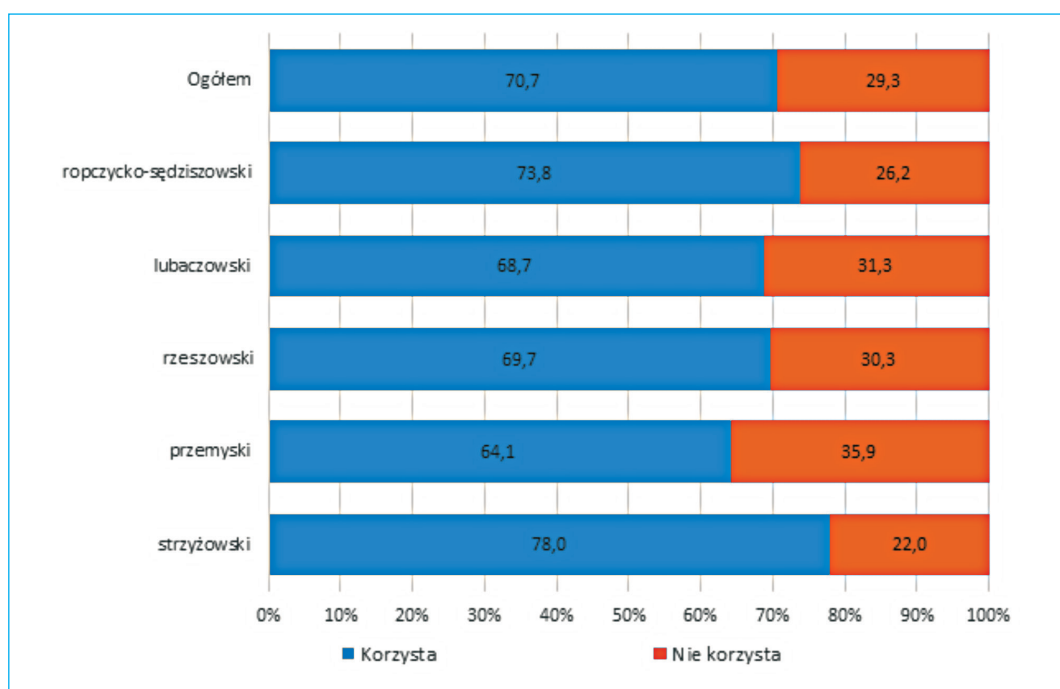
Wykres 12. Korzystanie z komputera / tabletu w podziale na powiaty.



Ponad trzy czwarte badanych korzysta z komputera lub tabletu jako narzędzia pracy, zabawy lub komunikacji. Poziom zróżnicowania korzystania z nowoczesnych form komunikacji w postaci komputera lub tabletu był różny ze względu na miejsce zamieszkania badanych – powiat. Najwyższym poziomem korzystania z tych narzędzi charakteryzowali się badani z powiatu strzyżowskiego oraz ropczycko-średziszowskiego. Nieco niższym z powiatu lubaczowskiego i rzeszowskiego, zaś najniższym z powiatu przemyskiego.

Podobną tendencję można zaobserwować w przypadku korzystania z Internetu. Siedmiu na dziesięciu badanych korzysta z tej formy komunikacji. Podobnie jak w przypadku korzystania z komputera lub tabletu poziom zróżnicowania korzystania z Internetu był różny ze względu na miejsce zamieszkania badanych – powiat. Najwyższym poziomem korzystania z tej formy komunikacji charakteryzowali się badani z powiatu strzyżowskiego oraz ropczycko-sędziszowskiego. Nieco niższym z powiatu lubaczowskiego i rzeszowskiego, zaś najniższym z powiatu przemyskiego. Szczegółowy rozkład danych prezentują wykresy 12 i 13.

Wykres 13. Korzystanie z Internetu w podziale na powiaty.



W badaniu przeanalizowano formy wykorzystania komputera w codziennym funkcjonowaniu. Ponad połowa badanych (51,9%) sprawdza i wysyła pocztę elektroniczną (e-mail), czterdzieści pięć procent respondentów korzysta z Facebook'a (45,6%) i przegląda strony www dla rozrywki (45,3%). Blisko czterdzieści procent badanych zbiera z pomocą komputera materiały potrzebne do nauki lub pracy (39,4%), nieznacznie mniejszy odsetek korzysta z banku przez internet (38,7%), pozyskuje informacje ze stron internetowych instytucji publicznych (38,2%), bądź kupuje produkty i usługi przez internet w Polsce (38,1%). Najmniejszy odsetek badanych kupuje produkty i usługi przez internet z zagranicy (10,9%), uczestniczy w kursach lub szkoleniach przez internet (14,0%) oraz uczestniczy w czatach internetowych (15,8%).

Tabela 8. Formy korzystania z komputera.

Formy korzystania z komputera	Tak	Nie
Sprawdzanie i wysyłanie poczty elektronicznej (e-mail)	51,9	48,1
Korzystanie z Facebook	45,6	54,4
Przeglądanie stron www dla rozrywki	45,3	54,7
Zbieranie materiałów potrzebnych do nauki lub pracy	39,4	60,6
Korzystanie z banku przez internet	38,7	61,3
Uzyskiwanie informacji ze stron internetowych instytucji publicznych	38,2	61,8
Kupowanie produktów i usług przez internet w Polsce	38,1	61,9
Słuchanie muzyki lub radia przez internet	36,1	63,9
Telefonowanie przez internet (Voip, Skype)	33,0	67,0
Korzystanie z komunikatorów umożliwiających rozmowy ze znajomymi (gadu-gadu itp.)	28,3	71,7
Czytanie gazet lub książek przez internet	27,9	72,1
Pobieranie lub wypełnianie formularzy urzędowych	25,7	74,3
Korzystanie z innych portali społecznościowych	25,4	74,6
Rezerwacja biletów (np. Pociąg, autobus, lotniczych, do kina itp.)	24,9	75,1
Korzystanie w domu z Internetu i poczty elektronicznej w celach zawodowych	24,6	75,4
Ściąganie darmowej muzyki, filmów	24,3	75,7
Oglądanie telewizji przez internet	24,3	75,7
Szukanie pracy, wysyłanie ofert dotyczących zatrudnienia	20,3	79,7
Uczestniczenie w grupach lub forach dyskusyjnych	20,2	79,8
Uczestniczenie w aukcjach internetowych	20,2	79,8
Granie w gry sieciowe przez internet	17,4	82,6
Ściąganie darmowego oprogramowania	17,0	83,0
Uczestniczenie w czatach	15,8	84,2
Uczestniczenie w kursach lub szkoleniach przez internet	14,0	86,0
Kupowanie produktów i usług przez internet z zagranicy	10,9	89,1

Zestaw tabel przedstawionych poniżej prezentuje analizę form wykorzystania komputera w codziennym funkcjonowaniu przez badanych z poszczególnych pięciu powiatów objętych badaniem.

Tabela 9. Sprawdzanie i wysyłanie poczty elektronicznej (e-mail) w podziale na powiaty.

Formy korzystania z komputera: Sprawdzanie i wysyłanie poczty elektronicznej (e-mail)	Tak	Nie
strzyżowski	61,6	38,4
przemyski	49,4	50,6
rzeszowski [†]	49,9	50,1
lubaczowski	49,4	50,6
ropczycko-sędziszowski	50,0	50,0
Ogółem	51,9	48,1

Tabela 10. Korzystanie z komunikatorów umożliwiających rozmowy ze znajomymi w podziale na powiaty.

Formy korzystania z komputera: Korzystanie z komunikatorów umożliwiających rozmowy ze znajomymi (gadu-gadu)	Tak	Nie
strzyżowski	36,3	63,7
przemyski	27,9	72,1
rzeszowski [†]	27,5	72,5
lubaczowski	32,9	67,1
ropczycko-sędziszowski	17,4	82,6
Ogółem	28,3	71,7

Tabela 11. Uczestniczenie w czatach w podziale na powiaty.

Formy korzystania z komputera: Uczestniczenie w czatach	Tak	Nie
strzyżowski	16,7	83,3
przemyski	14,1	85,9
rzeszowski [†]	13,9	86,1
lubaczowski	25,6	74,4
ropczycko-sędziszowski	10,7	89,3
Ogółem	15,8	84,2

Tabela 12. Uczestniczenie w grupach lub forach dyskusyjnych w podziale na powiaty.

Formy korzystania z komputera: Uczestniczenie w grupach lub forach dyskusyjnych	Tak	Nie
strzyżowski	20,4	79,6
przemyski	16,2	83,8
rzeszowski [†]	16,2	83,8
lubaczowski	26,4	73,6
ropczycko-sędziszowski	24,9	75,1
Ogółem	20,2	79,8

Tabela 13. Telefonowanie przez internet (VoIP, Skype) w podziale na powiaty.

Formy korzystania z komputera: Telefonowanie przez internet (VoIP, Skype)	Tak	Nie
strzyżowski	43,9	56,1
przemyski	32,9	67,1
rzeszowski [†]	31,6	68,4
lubaczowski	40,7	59,3
ropczycko-sędziszowski	17,1	82,9
Ogółem	33,0	67,0

Tabela 14. Zbieranie materiałów potrzebnych do nauki lub pracy w podziale na powiaty.

Formy korzystania z komputera: Zbieranie materiałów potrzebnych do nauki lub pracy	Tak	Nie
strzyżowski	50,1	49,9
przemyski	38,2	61,8
rzeszowski [†]	45,1	54,9
lubaczowski	45,2	54,8
ropczycko-sędziszowski	15,2	84,8
Ogółem	39,4	60,6

Tabela 15. Uczestniczenie w kursach lub szkoleniach przez internet w podziale na powiaty.

Formy korzystania z komputera: Uczestniczenie w kursach lub szkoleniach przez internet	Tak	Nie
strzyżowski	19,8	80,2
przemyski	12,9	87,1
rzeszowski [†]	12,4	87,6
lubaczowski	19,7	80,3
ropczycko-sędziszowski	6,7	93,3
Ogółem	14,0	86,0

Tabela 16. Szukanie pracy, wysyłanie ofert dotyczących zatrudnienia w podziale na powiaty.

Formy korzystania z komputera: Szukanie pracy, wysyłanie ofert dotyczących zatrudnienia	Tak	Nie
strzyżowski	25,6	74,4
przemyski	16,7	83,3
rzeszowski [†]	24,5	75,5
lubaczowski	24,7	75,3
ropczycko-sędziszowski	7,8	92,2
Ogółem	20,3	79,7

Tabela 17. Kupowanie produktów i usług przez internet w Polsce w podziale na powiaty.

Formy korzystania z komputera: Kupowanie produktów i usług przez internet w Polsce	Tak	Nie
strzyżowski	48,6	51,4
przemyski	36,0	64,0
rzeszowski [†]	43,7	56,3
lubaczowski	45,5	54,5
ropczycko-sędziszowski	13,4	86,6
Ogółem	38,1	61,9

Tabela 18. Kupowanie produktów i usług przez internet z zagranicy w podziale na powiaty.

Formy korzystania z komputera: Kupowanie produktów i usług przez internet z zagranicy	Tak	Nie
strzyżowski	14,6	85,4
przemyski	9,3	90,7
rzeszowski [†]	12,7	87,3
lubaczowski	11,5	88,5
ropczycko-sędziszowski	5,6	94,4
Ogółem	10,9	89,1

Tabela 19. Uczestniczenie w aukcjach internetowych w podziale na powiaty.

Formy korzystania z komputera: Uczestniczenie w aukcjach internetowych	Tak	Nie
strzyżowski	26,9	73,1
przemyski	20,3	79,7
rzeszowski [†]	20,2	79,8
lubaczowski	27,2	72,8
ropczycko-sędziszowski	6,7	93,3
Ogółem	20,2	79,8

Tabela 20. Granie w gry sieciowe przez internet w podziale na powiaty.

Formy korzystania z komputera: Granie w gry sieciowe przez internet	Tak	Nie
strzyżowski	27,2	72,8
przemyski	16,2	83,8
rzeszowski [†]	15,7	84,3
lubaczowski	21,9	78,1
ropczycko-sędziszowski	7,2	92,8
Ogółem	17,4	82,6

Tabela 21. Ściąganie darmowego oprogramowania w podziale na powiaty.

Formy korzystania z komputera: Ściąganie darmowego oprogramowania	Tak	Nie
strzyżowski	22,5	77,5
przemyski	14,6	85,4
rzeszowski [†]	20,0	80,0
lubaczowski	23,3	76,7
ropczycko-sędziszowski	3,2	96,8
Ogółem	17,0	83,0

Tabela 22. Korzystanie z Facebook w podziale na powiaty.

Formy korzystania z komputera: Korzystanie z Facebook	Tak	Nie
strzyżowski	49,3	50,7
przemyski	42,0	58,0
rzeszowski [†]	40,7	59,3
lubaczowski	42,7	57,3
ropczycko-sędziszowski	56,4	43,6
Ogółem	45,6	54,4

Tabela 23. Korzystanie z innych portali społecznościowych w podziale na powiaty.

Formy korzystania z komputera: Korzystanie z innych portali społecznościowych	Tak	Nie
strzyżowski	36,8	63,2
przemyski	22,7	77,3
rzeszowski [†]	17,5	82,5
lubaczowski	28,1	71,9
ropczycko-sędziszowski	26,7	73,3
Ogółem	25,4	74,6

Tabela 24. Korzystanie z banku przez internet w podziale na powiaty.

<i>Formy korzystania z komputera: Korzystanie z banku przez internet</i>	Tak	Nie
strzyżowski	46,2	53,8
przemyski	39,4	60,6
rzeszowski [†]	38,1	61,9
lubaczowski	43,5	56,5
ropczycko-sędziszowski	26,7	73,3
Ogółem	38,7	61,3

Tabela 25. Ściąganie darmowej muzyki, filmów w podziale na powiaty.

<i>Formy korzystania z komputera: Ściąganie darmowej muzyki, filmów</i>	Tak	Nie
strzyżowski	33,2	66,8
przemyski	20,0	80,0
rzeszowski [†]	26,7	73,3
lubaczowski	32,9	67,1
ropczycko-sędziszowski	8,0	92,0
Ogółem	24,3	75,7

Tabela 26. Uzyskiwanie informacji ze stron internetowych instytucji publicznych w podziale na powiaty.

<i>Formy korzystania z komputera: Uzyskiwanie informacji ze stron internetowych instytucji publicznych</i>	Tak	Nie
strzyżowski	47,0	53,0
przemyski	34,8	65,2
rzeszowski [†]	48,7	51,3
lubaczowski	44,4	55,6
ropczycko-sędziszowski	10,2	89,8
Ogółem	38,2	61,8

Tabela 27. Pobieranie lub wypełnianie formularzy urzędowych w podziale na powiaty.

Formy korzystania z komputera: Pobieranie lub wypełnianie formularzy urzędowych	Tak	Nie
strzyżowski	35,5	64,5
przemyski	23,6	76,4
rzeszowski [†]	28,7	71,3
lubaczowski	30,9	69,1
ropczycko-sędziszowski	8,0	92,0
Ogółem	25,7	74,3

Tabela 28. Słuchanie muzyki lub radia przez internet w podziale na powiaty.

Formy korzystania z komputera: Słuchanie muzyki lub radia przez internet	Tak	Nie
strzyżowski	47,5	52,5
przemyski	35,1	64,9
rzeszowski [†]	38,9	61,1
lubaczowski	43,8	56,2
ropczycko-sędziszowski	13,9	86,1
Ogółem	36,1	63,9

Tabela 29. Oglądanie telewizji przez internet w podziale na powiaty.

Formy korzystania z komputera: Oglądanie telewizji przez internet	Tak	Nie
strzyżowski	31,1	68,9
przemyski	21,7	78,3
rzeszowski [†]	26,7	73,3
lubaczowski	32,9	67,1
ropczycko-sędziszowski	8,0	92,0
Ogółem	24,3	75,7

Tabela 30. Rezerwacja biletów (np. pociąg, autobus, lotniczych, do kina itp.)w podziale na powiaty.

Formy korzystania z komputera: Rezerwacja biletów (np. pociąg, autobus, lotniczych, do kina itp.)	Tak	Nie
strzyżowski	38,4	61,6
przemyski	19,1	80,9
rzeszowski [†]	31,6	68,4
lubaczowski	27,0	73,0
ropczycko-sędziszowski	4,8	95,2
Ogółem	24,9	75,1

Tabela 31. Czytanie gazet lub książek przez internet w podziale na powiaty.

Formy korzystania z komputera: Czytanie gazet lub książek przez internet	Tak	Nie
strzyżowski	38,1	61,9
przemyski	26,3	73,7
rzeszowski [†]	34,2	65,8
lubaczowski	30,3	69,7
ropczycko-sędziszowski	6,7	93,3
Ogółem	27,9	72,1

Tabela 32. Korzystanie w domu z Internetu i poczty elektronicznej w celach zawodowych w podziale na powiaty.

Formy korzystania z komputera: Korzystanie w domu z Internetu i poczty elektronicznej w celach zawodowych	Tak	Nie
strzyżowski	35,5	64,5
przemyski	21,5	78,5
rzeszowski [†]	31,1	68,9
lubaczowski	26,1	73,9
ropczycko-sędziszowski	5,3	94,7
Ogółem	24,6	75,4

Tabela 33. Przeglądanie stron www dla rozrywki w podziale na powiaty.

Formy korzystania z komputera: Przeglądanie stron www dla rozrywki	Tak	Nie
strzyżowski	63,4	36,6
przemyski	45,3	54,7
rzeszowski [†]	53,8	46,2
lubaczowski	49,7	50,3
ropczycko-sędziszowski	8,8	91,2
Ogółem	45,3	54,7

OTWARTOŚĆ NA INNYCH

Ważnym elementem funkcjonowania człowieka w otwartym zglobalizowanym społeczeństwie a zarazem otwartości na „świat zewnętrzny” i osoby w nim żyjące jest znajomość języków obcych. Na najlepszym poziomie znajomości pozostaje język angielski. Zdolność swobodnego porozumiewania się w tym języku posiada jedynie szesnaście procent badanych, acy piąty badany (19,7%) potrafi się w nim porozumieć. W ogóle języka angielskiego nie zna ponad połowa badanych (52,1%). W przypadku innych języków obcych poziom ich znajomości pozostaje na jeszcze niższym poziomie.

Tabela 34. Poziom znajomości języka angielskiego.

Poziom znajomości języka angielskiego	N	%
W miarę dobrze, rozmawiam swobodnie	329	16,0
Słabo, ale potrafię się sprawnie porozumieć	405	19,7
Bardzo słabo, miałbym kłopoty z porozumieniem	250	12,2
Wcale nie znam	1069	52,1
Ogółem	2053	100,0

Tabela 35. Poziom znajomości języka niemieckiego.

Poziom znajomości języka niemieckiego	N	%
W miarę dobrze, rozmawiam swobodnie	117	5,7
Słabo, ale potrafię się sprawnie porozumieć	340	16,6
Bardzo słabo, miałbym kłopoty z porozumieniem	367	18,0
Wcale nie znam	1219	59,7
Ogółem	2043	100,0

Tabela 36. Poziom znajomości języka francuskiego.

Poziom znajomości języka francuskiego	N	%
W miarę dobrze, rozmawiam swobodnie	9	0,4
Słabo, ale potrafię się sprawnie porozumieć	54	2,7
Bardzo słabo, miałbym kłopoty z porozumieniem	82	4,1
Wcale nie znam	1865	92,8
Ogółem	2010	100,0

Tabela 37. Poziom znajomości języka hiszpańskiego.

Poziom znajomości języka hiszpańskiego	N	%
W miarę dobrze, rozmawiam swobodnie	8	0,4
Słabo, ale potrafię się sprawnie porozumieć	21	1,0
Bardzo słabo, miałbym kłopoty z porozumieniem	29	1,4
Wcale nie znam	1953	97,1
Ogółem	2011	100,0

Tabela 38. Poziom znajomości języka włoskiego.

Poziom znajomości języka włoskiego	N	%
W miarę dobrze, rozmawiam swobodnie	34	1,7
Słabo, ale potrafię się sprawnie porozumieć	50	2,5
Bardzo słabo, miałbym kłopoty z porozumieniem	54	2,7
Wcale nie znam	1877	93,2
Ogółem	2015	100,0

Tabela 39. Poziom znajomości języka rosyjskiego.

Poziom znajomości języka rosyjskiego	N	%
W miarę dobrze, rozmawiam swobodnie	142	7,0
Słabo, ale potrafię się sprawnie porozumieć	546	26,9
Bardzo słabo, miałbym kłopoty z porozumieniem	405	19,9
Wcale nie znam	938	46,2
Ogółem	2031	100,0

Drugim ważnym elementem analizy otwartości badanych mieszkańców pięciu powiatów województwa podkarpackiego była diagnoza stosunku do obcokrajowców. Do zbadania otwartości na innych zastosowano Skalę Dystansu Społecznego Bogardusa. Skala została stworzona przez Emory S. Bogardusa w 1930 roku do pomiaru dystansu społecznego, czyli stopnia przyzwolenia członków danej społeczności do nawiązania relacji z członkami innej grupy społecznej. Stosowana jest ona w badaniach relacji narodowych, etnicznych, religijnych, klasowych, rasowych, seksualnych, oraz w badaniach prestiżu zawodowego. Dystans społeczny rozumiany jest tutaj jako typ postawy stanowiącej continuum rozciągające się od kontaktów bliskich i zażyłych, poprzez obojętność, do wrogości. Przyjęcie

przez jednostkę miejsca na tym continuum wskazuje na jej społeczny dystans, stanowiąc przesłankę do wskazania sposobu kategoryzowania przez nią rzeczywistości („swój”– „obcy”/„inny”/„odmienny”). Pytania stosowane w narzędziu mierzą intensywność przekonań respondenta; pełnią rolę wskaźników, posiadających zaletę kumulatorywności – akceptacja każdego następnego zdania zakłada akceptację wszystkich wcześniejszych pytań. Na potrzeby badania zastosowano klasyczną skalę zmodyfikowaną do sześciu poziomów określających otwartość na przedstawicieli innych narodów bądź nacji: 1) Spokrewnił się przez małżeństwo z Pana(i) synem/córką; 2) Został sąsiadem na jednej ulicy; 3) Wspólnie z Panem(ią) pracował; 4) Został na pobyt stały w Polsce; 5) Został na pobyt turystyczny w Polsce (maks. do 3 mies.); 6) Nie wpuściłbym do Polski/wydał z Polski.

Dla czytelności analizy wyliczono średnie arytmetyczne dla stosunku badanych do każdej z wskazanych piętnastu narodowości. Przedział wartości uzyskanych wyników mieści się w przedziale od „1” do „6”, gdzie wyniki zbliżone do „1” oznaczają największą otwartość na innych, zaś im bliżej im do wartości „6” tym większa wrogość i zamknięty stosunek do obcokrajowców.

Tabela 40. Otwartość na przedstawicieli innych narodowości w podziale na powiaty.

Narodowość	Powiat					Ogółem
	strzyżowski	piżemyski	rzeszowski	lubaczowski	ropczycko-sędziszowski	
Amerykanin	3,11	3,19	3,05	3,12	2,70	3,04
Anglik / Szkot / Irlandczyk	3,09	3,30	3,25	3,16	2,69	3,12
Czech	3,20	3,32	3,24	3,26	2,59	3,13
Włoch	3,04	3,40	3,23	3,24	2,77	3,15
Węgier	3,33	3,46	3,20	3,27	2,54	3,16
Szwed	3,35	3,49	3,34	3,33	2,62	3,23
Francuz	3,07	3,54	3,29	3,39	3,03	3,27
Słowak	3,17	3,36	3,38	3,40	3,02	3,28
Niemiec	3,81	3,46	3,32	3,27	3,16	3,39
Ukraińiec	4,08	3,47	3,51	3,52	3,47	3,60
Rosjanin	4,45	3,97	3,87	3,94	3,44	3,92
Rumun	4,90	4,28	4,35	4,35	4,23	4,41
Izraelczyk (Żyd)	4,83	4,54	4,54	4,63	5,06	4,70
Rom	5,18	4,60	4,70	4,60	4,50	4,71
Arab	5,39	5,02	5,11	5,19	5,22	5,18

Największą otwartością wśród badanych cieszą się Amerykanie, Brytyjczycy (Anglicy, Szkoci, Irlandczycy), Czesi, Włosi oraz Węgrzy. Z najmniejszą otwartością ze strony mieszkańców pięciu badanych powiatów spotykają się Rumuni, Izraelczycy (Żydzi), Romowie oraz osoby pochodzące z krajów arabskich.

WNIOSKI

Analizy statystyczne wykazały, że najwyższym poziomem sformalizowanego kapitału społecznego charakteryzują się badani zamieszkujący powiat strzyżowski, lubaczowski oraz rzeszowski. Podkreślić jednak należy, że różnice w poziomie sformalizowanego kapitału społecznego wśród badanych mieszkańców czterech powiatów nie były wysokie. Wyraźna różnica jest widoczna jedynie w przypadku mieszkańców powiatu ropczycko-sędziszowskiego. Test χ^2 Pearsona wykazał, że między płcią a deklaracją przynależności do organizacji społecznej istnieje statystycznie istotny związek w przypadku mieszkańców dwóch powiatów – przemyskiego i lubaczowskiego. Wartość współczynnika kontyngencji C Pearsona wyniosła dla badanych mieszkańców powiatu przemyskiego 0,108, zaś dla powiatu lubaczowskiego 0,110. W przypadku badań społecznych taka siła związku uważana jest za niską. W przypadku wieku respondentów okazał się on istotny statystycznie jedynie dla mieszkańców powiatu rzeszowskiego. Test χ^2 Pearsona wykazał, że między wiekiem a deklaracją przynależności do organizacji społecznej istnieje statystycznie istotny związek. Wartość współczynnika kontyngencji C Pearsona wyniosła 0,127. Związek między przynależnością do organizacji społecznych a czynnikami społeczno-demograficznymi zaobserwowano w przypadku wykształcenia badanych. Test χ^2 Pearsona wykazał, że między poziomem wykształcenia a deklaracją przynależności do organizacji społecznej istnieje statystycznie istotny związek w przypadku mieszkańców dwóch powiatów – strzyżowskiego i ropczycko-sędziszowskiego. Wartość współczynnika kontyngencji C Pearsona wyniosła dla badanych mieszkańców powiatu strzyżowskiego 0,225, zaś dla powiatu ropczycko-sędziszowskiego 0,192. Taką siłę związku można uważać za niską choć wyraźną. Najsilniejszy statystycznie istotny związek zaobserwowano między przynależnością do organizacji społecznych a częstotliwością praktyk religijnych. Zależność tę zaobserwowano dla mieszkańców wszystkich pięciu powiatów. Wartość współczynnika kontyngencji C Pearsona dla wszystkich badanych, bez względu na powiat w którym zamieszkiwali, wyniosła 0,194. Najsilniej związek między częstotliwością praktyk religijnych a przynależnością do organizacji społecznych był widoczny wśród mieszkańców powiatu przemyskiego i rzeszowskiego. Wartość współczynnika kontyngencji C Pearsona wyniosła odpowiednio 0,269 (przemyski) i 0,219 (rzeszowski). Najniższą wartość współczynnika kontyngencji C Pearsona odnotowano w powiecie strzyżowskim – 0,143.

Czynnikami, które różnicują poziom zaufania mieszkańców są wiek i częstotliwość praktyk religijnych. Stosując współczynnik korelacji liniowej Pearsona można zauważyć umiarkowaną korelację między poziomem zaufania i wiekiem badanych ($r = -0,184$; $p = 0,01$) oraz poziomem zaufania i częstotliwością praktyk religijnych ($r = -0,131$; $p = 0,01$). Ujemne wyniki współczynnika wskazują, iż wraz z wiekiem i wyższą częstotliwością praktyk religijnych zmniejsza się ogólny wskaźnik poziomu zaufania badanych.

Czynnikiem różnicującym poziom zaangażowania obywatelskiego i chęci współdziałania okazało się wykształcenie badanych. Osoby z wykształceniem wyższym charakteryzowały się najwyższym poziomem zaangażowania obywatelskiego. Odsetek deklarujących chęć działań w tej grupie wyniósł aż 72,4%. Wśród badanych z wykształceniem podstawowym odsetek osób zaangażowanych w remont ulicy wyniósł 42,9%. Test λ^2 Pearsona wykazał statystycznie istotny związek między zmiennymi. Wartość współczynnika kontyngencji C Pearsona wskazała na umiarkowaną siłę związku (0,172).

Wyższemu poziomowi zaangażowania obywatelskiego sprzyjał również wyższy poziom sformalizowanego kapitału społecznego. Osoby deklarujące przynależność do organizacji społecznych charakteryzowały się wyższym poziomem zaangażowania społeczne-go. Test λ^2 Pearsona wykazał, że między przynależnością do organizacji społecznych badanych a poziomem zaangażowania obywatelskiego istnieje statystycznie istotny związek. Siła związku była niska, ale zauważalna. Wartość współczynnika kontyngencji C Pearsona wyniosła 0,091.

Test λ^2 Pearsona wykazał, że między poziomem zainteresowania sprawami społeczności lokalnej a rozmowami z innymi mieszkańcami o sprawach miejscowości wspólnego zamieszkania istnieje statystycznie istotny związek. Wartość współczynnika kontyngencji C Pearsona wyniosła dla badanych mieszkańców pięciu powiatów 0,612. Jest to bardzo wysoka siła związku.

Ponad trzy czwarte badanych korzysta z komputera lub tabletu jako narzędzia pracy, zabawy lub komunikacji. Poziom zróżnicowania korzystania z nowoczesnych form komunikacji w postaci komputera lub tabletu był różny ze względu na miejsce zamieszkania badanych – powiat. Najwyższym poziomem korzystania z tych narzędzi charakteryzowali się badani z powiatu strzyżowskiego oraz ropczycko-sędziszowskiego. Nieco niższym z powiatu lubaczowskiego i rzeszowskiego, zaś najniższym z powiatu przemyskiego. Podobną tendencję można zaobserwować w przypadku korzystania z Internetu. Siedmiu na dziesięciu badanych korzysta z tej formy komunikacji. Podobnie jak w przypadku korzystania z komputera lub tabletu poziom zróżnicowania korzystania z Internetu był różny ze względu na miejsce zamieszkania badanych – powiat. Najwyższym poziomem korzystania z tej formy komunikacji charakteryzowali się badani z powiatu strzyżowskiego oraz ropczycko-sędziszowskiego. Nieco niższym z powiatu lubaczowskiego i rzeszowskiego, zaś najniższym z powiatu przemyskiego.

W badaniu przeanalizowano formy wykorzystania komputera w codziennym funkcjonowaniu. Ponad połowa badanych (51,9%) sprawdza i wysyła pocztę elektroniczną (e-mail), czterdzieści pięć procent respondentów korzysta z Facebook'a (45,6%) i przegląda strony www dla rozrywki (45,3%). Blisko czterdzieści procent badanych zbiera z pomocą komputera materiały potrzebne do nauki lub pracy (39,4%), nieznacznie mniejszy odsetek korzysta z banku przez internet (38,7%), pozyskuje informacje ze stron internetowych instytucji publicznych (38,2%) bądź kupuje produkty i usługi przez internet w Polsce (38,1%). Najmniejszy odsetek badanych kupuje produkty i usługi przez internet z zagranicą.

cy (10,9%), uczestniczy w kursach lub szkoleniach przez internet (14,0%) oraz uczestniczy w czatach internetowych (15,8%).

Poziom znajomości języków obcych wśród badanych mieszkańców pięciu powiatów jest bardzo niski. Na najlepszym poziomie znajomości pozostaje język angielski. Zdolność swobodnego porozumiewania posiada jedynie szesnaście procent badanych. Potrafi porozumieć się co piąty badany (19,7%). W ogóle języka angielskiego nie zna ponad połowa badanych (52,1%). W przypadku innych języków obcych poziom ich znajomości pozostaje na jeszcze niższym poziomie.

Diagnoza stosunku do obcokrajowców wykazała, że największą otwartością wśród badanych cieszą się Amerykanie, Brytyjczycy (Anglicy, Szkoci, Irlandczycy), Czesi, Włosi oraz Węgrzy. Z najmniejszą otwartością ze strony mieszkańców pięciu badanych powiatów spotkają się Rumuni, Izraelczycy (Żydzi), Romowie oraz osoby pochodzące z krajów arabskich.

Podsumowując wyniki przeprowadzonych badań można stwierdzić, że kapitał społeczny jest podstawowym elementem budowy modelu aktywności społecznej mieszkańców. Bez dokonania analizy zasobów tego kapitału trudno jest wskazać grupy, które mogą stanowić podstawę pobudzania endogennych zasobów społeczności lokalnych. Kapitał społeczny jest „smarem”, a zarazem „spoiwem” oddolnej aktywności oraz podstawowym elementem rozwoju społecznego. Dlatego tak ważne są pogłębione analizy zasobów tego właśnie kapitału.

BIBLIOGRAFIA

1. Bourdieu, Pierre; Wacquant, Loïc J. D. (2001): *Zaproszenie do socjologii refleksyjnej*. Warszawa: Oficyna Naukowa (t. 21).
2. Coleman, James S. (1988): Social Capital in the Creation of Human Capital. w: *American Journal of Sociology* Supplement: Organizations and Institutions: Sociological and Economic Approaches to the Analysis of Social Structure (94).
3. Coleman, James S. (1994): *Foundations of social theory*. Cambridge, MA: Belknap Press of Harvard University Press.
4. Czapiński, Janusz; Panek, Tomasz (2007): *Diagnoza społeczna 2007. Warunki i jakość życia Polaków*. Warszawa: Rada Monitoringu Społecznego.
5. Czyżewski, Adam B. (2001): *Regionalne zróżnicowanie kapitału ludzkiego w Polsce*. Warszawa: GUS. ZBSE (Z Prac Zakładu Badań Statystyczno-Ekonomicznych. Studia i Materiały).
6. De Souza Briggs, Xavier N (1997): *Doing democracy up close. Culture, power, and communication in community planning*. [Cambridge, Mass.]: Research Programs, John F. Kennedy School of Government, Harvard University (Faculty research working paper series, R97-06).
7. Działek, Jarosław (2011): *Kapitał społeczny jako czynnik rozwoju gospodarczego w skali regionalnej i lokalnej w Polsce*. Kraków: Wydawnictwo Uniwersytetu Jagiellońskiego.
8. Fukuyama, Francis (1997): *Zaufanie. Kapitał społeczny a droga do dobrobytu*. Warszawa, Wrocław: Wydawnictwo Naukowe PWN.
9. Fukuyama, Francis (2001): Social capital, civil society and development. w: *Third world quarterly: journal of emerging areas*.
10. Herbst, Mikołaj (2007): *Kapitał ludzki i kapitał społeczny a rozwój regionalny*. Wyd. 1. Warszawa: Wydawnictwo Naukowe Scholar.
11. Kaźmierczak, Tomasz; Rymśza, Marek (op. 2007): *Kapitał społeczny. Ekonomia społeczna*. Warszawa: Fundacja Instytutu Spraw Publicznych.
12. Kotarski, Hubert (2012): The role of human and social capital in the local and regional development on the example of Podkarpackie voivodeship. w: *Studia Humanistyczne AGH: półrocznik Akademii Górniczo-Hutniczej im. St. Staszica.*, t. 11, [z.] 4.
13. Kotarski, Hubert (2013): *Kapitał ludzki i kapitał społeczny a rozwój województwa podkarpackiego*. Rzeszów: Wydawnictwo Uniwersytetu Rzeszowskiego.
14. Kukliński, Antoni (2003): O nowym modelu polityki regionalnej - artykuł dyskusyjny. w: *Studia Regionalne i Lokalne* (4).
15. Kwiatkowski, Mariusz (2005): *Kapitał społeczny*, w: *Encyklopedia socjologii. Suplement*, red. Zbigniew Bokszański i Hieronim Kubiak. Warszawa: Oficyna Naukowa.

16. Lewenstein, Barbara (2006): Społeczeństwo rodzin czy obywateli – kapitał społeczny Polaków okresu transformacji. w: *Societas/Communitas* 1 (1).
17. Łobocki, Józef (2003): Znaczenie kapitału społecznego w budowie konkurencyjnego regionu, w: *Zarządzanie rozwojem lokalnym i regionalnym w kontekście integracji europejskiej*, red. Andrzej Klasik. Warszawa: Komitet Przestrzennego Zagospodarowania Kraju PAN.
18. Putnam, Robert D. (1997): *Democracy in America at century's end*, w: *Democracy's victory and crisis. Nobel symposium no. 93*, red. Axel Hadenius. New York: Cambridge University Press.
19. Putnam, Robert D. (2008): *Samotna gra w kręgle. Upadek i odrodzenie wspólnot lokalnych w Stanach Zjednoczonych*. Warszawa: Wydawnictwa Akademickie i Profesjonalne (Współczesna Myśl Humanistyczna. Wykłady Akademickie).
20. Putnam, Robert D.; Leonardi, Robert; Nanetti, Raffaella Y. (1995): *Demokracja w działaniu. Tradycje obywatelskie we współczesnych Włoszech*. Kraków, Warszawa: Społeczny Instytut Wydawniczy Znak; Fundacja im. Stefana Batorego (Demokracja: filozofia i praktyka).
21. Sadowski, Andrzej (2006): *Białystok. Kapitał społeczny mieszkańców miasta*. Wyd. 1. Białystok: Wyższa Szkoła Ekonomiczna w Białymstoku.
22. Sagan, Iwona (2004): *Współczesne studia regionalne i lokalne - teoria i metodologia, a także praktyka*. w: *Studia Regionalne i Lokalne* (2).
23. Szawiel, Tadeusz (2006): *Społeczeństwo obywatelskie i kapitał społeczny w Polsce na przełomie wieków (1995-2001)*, w: *Obszary ładu i anomii. Konsekwencje i kierunki polskich przemian*, red. Anita Miszalska i Andrzej Piotrowski. Łódź: Wydawnictwo Uniwersytetu Łódzkiego.
24. Sztompka, Piotr (2007): *Zaufanie. Fundament społeczeństwa*. Kraków: Społeczny Instytut Wydawniczy Znak.
25. Theiss, Maria (2007): *Krewni, znajomi, obywatele. Kapitał społeczny a lokalna polityka społeczna*. Toruń: Wydawnictwo Adam Marszałek.
26. Tocqueville, Alexis de (1996): *O demokracji w Ameryce*. we współpracy z Barbara Janicka i Marcin Król. Kraków, Warszawa: Społeczny Instytut Wydawniczy Znak; Fundacja im. Stefana Batorego (Demokracja: filozofia i praktyka).
27. Trutkowski, Cezary; Mandes, Sławomir (2005): *Kapitał społeczny w małych miastach*. Warszawa: Wydawnictwo Naukowe Scholar.

SPIS RYSUNKÓW, TABEL ORAZ WYKRESÓW

Rysunek 1. Obszar realizacji badania	13
Rysunek 2. Przynależność do organizacji społecznych	22
Rysunek 3. Przynależność do poszczególnych organizacji społecznych.....	22
Rysunek 4. Przynależność do organizacji społecznych – powiat rzeszowski	23
Rysunek 5. Przynależność do poszczególnych organizacji społecznych – powiat rzeszowski.....	24
Rysunek 6. Przynależność do organizacji społecznych – powiat lubaczowski.....	24
Rysunek 7. Przynależność do poszczególnych organizacji społecznych – powiat lubaczowski	25
Rysunek 8. Przynależność do organizacji społecznych – powiat strzyżowski.....	25
Rysunek 9. Przynależność do poszczególnych organizacji społecznych – powiat strzyżowski	26
Rysunek 10. Przynależność do organizacji społecznych – powiat przemyski	26
Rysunek 11. Przynależność do poszczególnych organizacji społecznych – powiat przemyski.....	27
Rysunek 12. Przynależność do organizacji społecznych – powiat ropczycko-sędziszowski.....	28
Rysunek 13. Przynależność do poszczególnych organizacji społecznych – powiat ropczycko-sędziszowski.....	28
Tabela 1. Rozkład oraz wielkość próby badawczej	14
Tabela 2. Rozkład płci badanych w podziale na powiaty	17
Tabela 3. Charakterystyka społeczno-zawodowa badanych	20
Tabela 4. Poziom zaufania mieszkańców ze względu na powiat.....	30
Tabela 5. Gotowość do działań mieszkańców na rzecz lokalnej społeczności.....	34
Tabela 6. Lokalni liderzy w podziale na powiaty.....	37
Tabela 7. Czy badany rozmawia o sprawach miasta z innymi osobami stopień zainteresowania tym, co się dzieje w lokalnej społeczności (tabela krzyżowa).....	40
Tabela 8. Formy korzystania z komputera.....	43
Tabela 9. Sprawdzanie i wysyłanie poczty elektronicznej (e-mail) w podziale na powiaty	44
Tabela 10. Korzystanie z komunikatorów umożliwiających rozmowy ze znajomymi w podziale na powiaty.....	44
Tabela 11. Uczestniczenie w czatach w podziale na powiaty.....	44
Tabela 12. Uczestniczenie w grupach lub forach dyskusyjnych w podziale na powiaty	45
Tabela 13. Telefonowanie przez internet (VoIP, Skype)w podziale na powiaty	45

Tabela 14. Zbieranie materiałów potrzebnych do nauki lub pracy w podziale na powiaty.	45
Tabela 15. Uczestniczenie w kursach lub szkoleniach przez internet w podziale na powiaty.	46
Tabela 16. Szukanie pracy, wysyłanie ofert dotyczących zatrudnienia w podziale na powiaty.	46
Tabela 17. Kupowanie produktów i usług przez internet w Polsce w podziale na powiaty.	46
Tabela 18. Kupowanie produktów i usług przez internet z zagranicy w podziale na powiaty.	47
Tabela 19. Uczestniczenie w aukcjach internetowych w podziale na powiaty.	47
Tabela 20. Granie w gry sieciowe przez internet w podziale na powiaty.	47
Tabela 21. Ściąganie darmowego oprogramowania w podziale na powiaty.	48
Tabela 22. Korzystanie z Facebook w podziale na powiaty.	48
Tabela 23. Korzystanie z innych portali społecznościowych w podziale na powiaty.	48
Tabela 24. Korzystanie z banku przez internet w podziale na powiaty.	49
Tabela 25. Ściąganie darmowej muzyki, filmów w podziale na powiaty.	49
Tabela 26. Uzyskiwanie informacji ze stron internetowych instytucji publicznych w podziale na powiaty.	49
Tabela 27. Pobieranie lub wypełnianie formularzy urzędowych w podziale na powiaty.	50
Tabela 28. Słuchanie muzyki lub radia przez internet w podziale na powiaty.	50
Tabela 29. Oglądanie telewizji przez internet w podziale na powiaty.	50
Tabela 30. Rezerwacja biletów (np. pociąg, autobus, lotniczych, do kina itp.) w podziale na powiaty.	51
Tabela 31. Czytanie gazet lub książek przez internet w podziale na powiaty.	51
Tabela 32. Korzystanie w domu z Internetu i poczty elektronicznej w celach zawodowych w podziale na powiaty.	51
Tabela 33. Przeglądanie stron www dla rozrywki w podziale na powiaty.	52
Tabela 34. Poziom znajomości języka angielskiego.	53
Tabela 35. Poziom znajomości języka niemieckiego.	53
Tabela 36. Poziom znajomości języka francuskiego.	53
Tabela 37. Poziom znajomości języka hiszpańskiego.	54
Tabela 38. Poziom znajomości języka włoskiego.	54
Tabela 39. Poziom znajomości języka rosyjskiego.	54
Tabela 40. Otwartość na przedstawicieli innych narodowości w podziale na powiaty.	55
Wykres 1. Rozkład płci badanych.	17
Wykres 2. Rozkład wieku badanych.	18

Wykres 3. Rozkład wieku badanych w podziale na powiaty.....	19
Wykres 4. Rozkład wykształcenia badanych	19
Wykres 5. Rozkład wykształcenia badanych w podziale na powiaty.	20
Wykres 6. Poziom zaufania do sąsiadów w podziale na powiaty.	31
Wykres 7. Poziom zaufania do władz samorządowych w podziale na powiaty.....	31
Wykres 8. Poziom uogólnionego wskaźnika zaufania w podziale na powiaty.	32
Wykres 9. Chęć do współdziałania na rzecz społeczności lokalnej w podziale na powiaty....	35
Wykres 10. Opinie dotyczące współdziałania na rzecz społeczności lokalnej.....	36
Wykres 11. Poziom zainteresowania sprawami społeczności lokalnej w podziale na powiaty.	40
Wykres 12. Korzystanie z komputera / tabletu w podziale na powiaty.	41
Wykres 13. Korzystanie z Internetu w podziale na powiaty.....	42

This summary presents the results of research carried out under the project „Model of Activation of Local Communities and the IT Tools with use of Co-Design” (MASiT_COD). The project was supported by the grant from The National Centre for Research and Development of Poland (<http://www.ncbir.pl/en/>) in the framework of the „Social Innovations” programme and conducted by cluster of Life Quality sector - „Podkarpacie Country” and its partners: University of Rzeszów, Nomino Ltd, and KlasterPro.pl Ltd. The area of the Project in the research phase consisted of five counties of the Podkarpacie province in the south-eastern Poland: Lubaczów county, Przemyśl county, Ropczyce-Sędziszów County, Rzeszów county and Strzyżów county.

The research phase of the project was comprised by both: quantitative and qualitative research.

The activities carried out in the research phase included:

1. The quantitative study, carried out among residents of mentioned above counties with use of the Paper & Pen Personal Interview technique (PAPI), aimed at diagnosing the endogenous resources of social and human capital which can be used for activation of local communities.

2. The quantitative study, carried out among business representatives with use of the Computer Assisted Telephone Interview technique (CATI), aimed at diagnosing the possibility of mutual influence on each other necessary for the elicitation of endogenous resources of local communities.

3. The desk research study aimed at creation of an inventory of the resources of the (tangible and intangible) cultural capital occurring in the five counties covered by the execution of the Project.

4. Qualitative study, carried out among representatives of local authorities, non-governmental organizations, and other local community leaders, with use of the Focus Group Interview technique (FGI) and the panel of experts, which was aimed at deepening the previously gathered knowledge, verifying the ideas developed in the course of above mentioned research and the dissemination of the project ideas and propositions among the local leaders and experts.

More information about the project is available on the webpage: www.kraina-podkarpacie.pl/projekty

Niniejszy raport prezentuje wyniki badań przeprowadzonych w ramach Projektu pt. „Model aktywizacji społeczności lokalnych oraz narzędzia IT poprzez Co-design” o akronimie „MASiT_COD”. Projekt został dofinansowany przez Narodowe Centrum Badań i Rozwoju w ramach Programu „Innowacje Społeczne”. Projekt realizowany jest przez Klaster Jakości Życia „Kraina Podkarpacie” wraz

z partnerami: Uniwersytetem Rzeszowskim, Nomino Sp. z o.o. i KlasterPro.pl Sp. z o.o. Obszar realizacji Projektu w fazie badawczej obejmował pięć powiatów województwa podkarpackiego: lubaczowski, przemyski, ropczycko-sędziszowski, rzeszowski i strzyżowski.

Na część badawczą Projektu zostały złożone zarówno badania ilościowe, jak i jakościowe. Działania zrealizowane w fazie badawczej obejmowały:

1) Badanie ilościowe, zrealizowane wśród mieszkańców w/w powiatów za pomocą techniki PAPI, mające na celu diagnozę zasobów kapitału społecznego i ludzkiego pod kątem możliwości aktywizacji społeczności lokalnych przy wykorzystaniu zasobów endogennych

2) Badanie ilościowe, zrealizowane wśród przedstawicieli biznesu za pomocą techniki CATI, mające na celu diagnozę możliwości wzajemnego oddziaływania na siebie podmiotów gospodarczych niezbędnych do wyzwolenia zasobów endogennych lokalnych społeczności

3) Badanie desk research (analiza danych zastanych), którego głównym celem była inwentaryzacja zasobów kapitału kulturowego (materialnego oraz niematerialnego) występującego na obszarze pięciu powiatów objętych realizacją Projektu.

4) Badanie jakościowe, zrealizowane wśród przedstawicieli władz samorządowych i organizacji pozarządowych, a także innych lokalnych liderów społecznych za pomocą techniki FGI oraz panelu eksperckiego, które miało na celu pogłębienie zebranej wiedzy, weryfikację pomysłów wypracowanych w trakcie realizacji badań oraz upowszechnianie Projektu wśród lokalnych liderów i ekspertów.

Więcej informacji o Projekcie dostępnych jest na stronie: www.kraina-podkarpacie.pl/projekty