
PSYCHOLOGICZNE PORTRETY CZŁOWIEKA A EDUKACJA



Wojciech Walat
profesor UR

1. Behawiorystyczna koncepcja człowieka

Początki behawiorystycznej koncepcji człowieka:

- badania fizjologa rosyjskiego Iwana Pawłowa (1849-1936),
- prace psychologów amerykańskich Johna Watsona (1878-1958) i Burrhusa Skinnera (1904-1990),
- dorobek polskiego badacza Jerzego Konorskiego (1903-1973).



1. Behawiorystyczna koncepcja człowieka

Badania I. Pawłowa nad odruchami warunkowymi ujawniły możliwość eksperymentalnego badania i opisu zachowań zwierząt i ludzi.

Bodźce obojętne nabierają znaczenia **sygnału** zapowiadającego **bodziec warunkowy** oraz wywołują **reakcję** bardzo podobną do reakcji bezwarunkowej lub z nią identycznej.

W badaniach I. Pawłowa ważny był dokonujący się i dający się mierzyć proces uczenia się.



1. Behawiorystyczna koncepcja człowieka



Cechy obiektywizmu, to np.:

- **wielkość popędu**, mierzona liczbą godzin deprivacji („głodny” = „od znanej liczby godzin pozbawiony pokarmu”);
- **rodzaj reakcji i liczbę powtórzeń** - prawdopodobieństwo pojawienia się reakcji w określonym czasie;
- wielkość konsekwencji zachowania (wzmocnienia), np. ilość pokarmu, natężenie szoku elektrycznego i czas jego trwania.



1. Behawiorystyczna koncepcja człowieka

Wielokrotne powtarzanie zachowań skutecznych (przynoszących wzmocnienia pozytywne) prowadzi do ukształtowania **nawyku**.

Nawyki traktowane są w behawioryzmie jako względnie stałe formy reagowania na określone cechy sytuacji.

Człowiek jest taki, jakie ma nawyki, a nawyki są takie, jakie są wymagania (lub ogólniej cechy) sytuacji.

Moralność, wolność, ludzka godność to cechy sytuacji, nie zaś człowieka.



2. Humanistyczna koncepcja człowieka

Psychologia humanistyczna *a priori* odrzuca przekonanie o **zewnątrznej sterowności człowieka** (typowe dla behawioryzmu), a jako główne uznaje założenie o **wewnętrznym mechanizmie sterowania zachowaniem**.

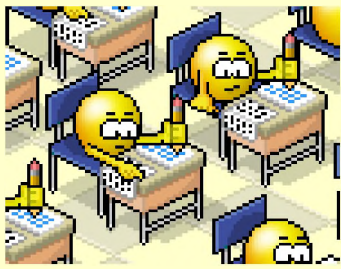
Istnieje w każdym człowieku potencjał wewnątrzsterowności, który realizuje się tylko wtedy, gdy nie ma blokad zewnętrznych, wymuszających określone zachowania.



2. Humanistyczna koncepcja człowieka

Nadrzędnym interesem człowieka jest jego rozwój, a siłą napędową rozwoju jest potrzeba **samoaktualizacji**.

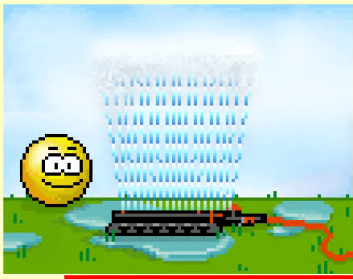
Człowiek dysponuje także narzędziami rozwoju, którym jest **intuicja**, a szczególnie dana człowiekowi zdolność intuicyjnego rozpoznawania własnych wewnętrznych impulsów.



2. Humanistyczna koncepcja człowieka

Zewnętrznym kryterium jest natomiast **akceptacja** - w tym wypadku ważne jest to, czy zachowanie zapewnia podmiotowi **akceptację społeczną**.

Dlatego ekspansja osobowości na zewnątrz, uzależnianie od siebie rzeczywistości zewnętrznej i uniezależnianie się od zewnętrznego sterowania to najważniejsze sposoby dążenia do **samoaktualizacji**.

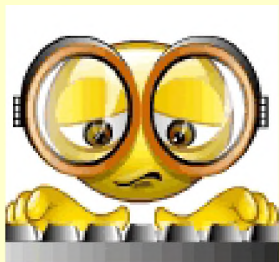


2. Humanistyczna koncepcja człowieka

Sięgając do sił wewnętrznych oraz do **wewnętrznych regulatorów własnego postępowania**, człowiek unika ograniczeń wolności.

Jest przez to **podmiotem działań**.

Poddanie się sterowaniu zewnętrznemu jest stanem, który zaklasyfikować można jako prowadzący do patologii albo już patologiczny.



3. Poznawcza koncepcja człowieka

Pod koniec lat sześćdziesiątych Ulric Neisser opublikował pracę *Cognitive psychology*, która stała się przełomem w sposobie myślenia o mechanizmach ludzkiego zachowania.

Przeciwstawił się koncepcji człowieka pasywnego i zaproponował koncepcję aktywnego umysłu (inteligencja).

Samą psychologię poznawczą traktował jako naukę o mechanizmach funkcjonowania umysłu.



3. Poznawcza koncepcja człowieka

Podstawowym procesem psychicznym jest to **antycypacja**, a działania ludzi uwarunkowane są przez sposób przewidywania zdarzeń.

- 1) Ludzie przewidują zdarzenia dzięki temu, że konstruują repliki zdarzeń, ich obrazy lub odzwierciedlenia – replikacje są **konstruktami osobistymi**.
- 2) Ludzie różnią się posiadanymi konstruktami zdarzeń (założenie różnic indywidualnych).



3. Poznawcza koncepcja człowieka

Źródłem zmian w człowieku jest **gromadzenie** i nieustanna **restrukturyzacja doświadczenia**, a więc uczenie się.

Uczenie się jest jednak w koncepcjach poznawczych *znacznie* szerzej rozumiane niż w behawioryzmie, mianowicie jako **uczenie się bez wzmocnień**, **procesy modelowania**, wreszcie - co rzadko bywa podejmowane - **uczenie się przez instrukcje słowne**.

4. Socjobiologiczna koncepcja człowieka



Istotne znaczenie mają cechy typowe dla danego gatunku (uniwersalia):

- **powszechność** występowania danej cechy – np. procent populacji, w której ona występuje;
- **niemodyfikowalność** danej cechy w skali gatunku - automatyzmy jej występowania, spontaniczne pojawianie się, nieuleczalność itp.;
- **użyteczność** adaptacyjna danej cechy - radzenie sobie z problemami, przeżywalność, sukces rozrodczy jako jej konsekwencja itp.



4. Socjobiologiczna koncepcja człowieka

Wg socjobiologii człowiek jest typowym ssakiem, bo:

- mężczyźni dominują nad kobietami;
- potomstwo wymaga długotrwałej opieki;
- rodzice dziecka pozostają w długotrwałych związkach;
- dominującym rysem zachowania jest egoizm – działanie w interesie własnym i najbliższych;
- powszechne jest zamiłowanie do zabaw i gier zręcznościowych.



4. Socjobiologiczna koncepcja człowieka

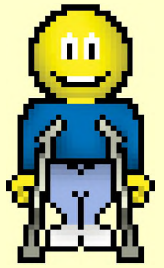
Dla ludzkiej natury duże znaczenie ma **altruizmu**, występujący w dwóch postaciach:

Altruizm krewniaczy (Barash, 1977), jest bardziej prawdopodobny wtedy, gdy:

- (a) jednostki są bliżej spokrewnione;
- (b) gdy gatunek jest bardziej skupiony terytorialnie;
- (c) gdy gatunek dysponuje dużą zdolnością rozpoznawania krewnych.



4. Socjobiologiczna koncepcja człowieka



Drugi rodzaj to **altruizm odwzajemniony** jako przejaw egoizmu, ponieważ:

- (a) pociąga za sobą małe ryzyko dla donatora;
- (b) przynosi duży pożytek beneficjentowi;
- (c) istnieje wysokie prawdopodobieństwo, że role się odwrócą, to znaczy donator zostanie beneficjentem, beneficjent zaś donatorem;
- (d) ofiarodawca i beneficjent potrafią rozpoznać się w przyszłości.

Dziękuję za uwagę

